



රහස්‍ය සුසාන හුම් විමර්ශන අවබෝධ කර ගැනීම:

සොයා ගැනීමට නොහැකි වූ හෝ
අතුරුදහන් වූවන්ගේ පවුල් සඳහා
මාර්ගෝපදේශය.

මිරාක් රහිමි

**රහස්‍ය සුසාන භූමි
විමර්ශන අවබෝධ**

කර ගැනීම:

සොයා ගැනීමට

නොහැකි වූ හෝ

අතුරුදහන් වූවන්ගේ

පවුල් සඳහා

මාර්ගෝපදේශය.

මිරාක් රනිම

සංකල්පීය දායකත්වය : මිරාක් රනීම්

කතෘ: මිරාක් රනීම්

ISBN 978-624-5545-23-0

පළමු මුද්‍රණය 2023

සියලුම හිමිකම් ඇවිරිණි. ප්‍රකාශන අයිතිය හිමි හිමිකරුගේ පූර්ව ලිඛිත ව අවසරයකින් තොරව මෙම ප්‍රකාශනයේ කිසිදු කොටසක් ප්‍රතිනිර්මාණය කිරීමට හෝ කිසිදු ආකාරයකින් බෙදා හැරීමට හෝ දත්ත පද්ධතියක ගබඩා කර තැබීමට අවසර නොලැබේ. අවසරය ඉල්ලා සිටීම සඳහා, mirakraheem@yahoo.com හරහා මිරාක් රනීම් අමතන්න.

කවරය, පිරිසැලසුම සහ රූප සටහන්:

වානි පෙරේරා/ දුලන ඇතුගල

ප්‍රකාශන හිමිකම: මිරාක් රනීම්

සිංහල පරිවර්තනය: ආචාර්ය ගංගා රාජිණි දිසානායක.

දෙමළ පරිවර්තනය: මොහොමඩ් ෆික්රි

මුද්‍රණය: ඩිරෙක්ට් ප්‍රින්ටර්ස්(Direct Printers)

ප්‍රකාශනය :



ව්‍යාපෘති සහය:



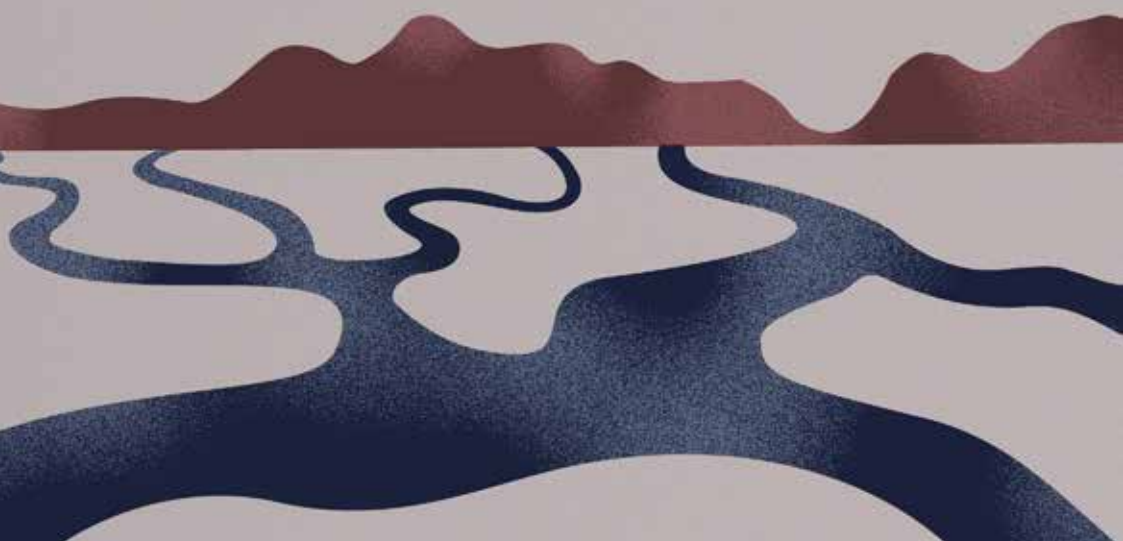
පටුන.

- මෙම කෘතිය ලියවෙන්නේ ඇයි? 1
- සෙවීම 3
- පවුල් සහ සෙවීමේ ක්‍රියාවලිය 5
- රහස්‍ය සුසාන භූමි යනු මොනවා ද? 7
- රහස්‍ය සුසාන භූමි විමර්ශනවලට ඇති අභියෝග 9
- ශ්‍රී ලංකාවේ රහස්‍ය සුසාන භූමි පිළිබඳ විමර්ශන 11
- රහස්‍ය සුසාන භූමි විමර්ශන ගෝලීය වශයෙන් ප්‍රගතියක් සාක්ෂාත් කරගෙන ඇත්තේ කෙසේ ද? 13
- රහස්‍ය සුසාන භූමි විමර්ශනයේ අදියර මොනවාද? 17
 - එළිදරව් වීම/ අනාවරණය 19
 - රපෝර්තු කිරීම 20
 - කැණීම් සිදු කිරීම 22
 - උන්ධනනය 23
 - විශ්ලේෂණය 24
 - අනන්‍යතායනය 25
 - මෘත ශරීර පවරා දීම / භාර දීම 27
- පවුලේ සහභාගිත්වයේ වැදගත්කම 29
- විමර්ශන ක්‍රියාවලිය තුළ මනස්සමාක(මනෝ සමාජීය) අභියෝග 35
- සුවිස 38
- ආශ්‍රිත මූලාශ්‍ර 39
- තුනි පිදුම/ස්තූතිය 40

මෙම කෘතිය ලියවෙන්නේ ආයි?

මෙම කුඩා පොත ලියා ඇත්තේ සොයා ගැනීමට නොහැකි වූ සහ අතුරුදහන් වූ තැනැත්තන්ගේ පවුල් සඳහා රහස්‍ය මෙන්ම අනාවරණ නොවූ සොහොන් සම්බන්ධ විමර්ශන ක්‍රියාවලිය පිළිබඳ මූලික අවබෝධයක් ලබා දීම සඳහා ය. ඒ පිළිබඳ ක්‍රියාකාරීන්, උපදේශකයින්, නීතිඥයින් සහ පළාත් පාලන නිලධාරීන් වැනි සොයා ගැනීමට නොහැකි වූ හෝ අතුරුදහන් වූවන්ගේ පවුල් සමග වැඩ කරන අනෙකුත් පුද්ගලයින්ට ද එම ක්‍රියාවලිය අවබෝධ කර ගැනීමට සහ පැහැදිලි කිරීමට උපකාර කිරීම මෙමගින් සිදුවනු ඇත. රහස්‍ය මෙන්ම අනාවරණ නොවූ සොහොන් පිළිබඳ විමර්ශනය සංකීර්ණ මෙන්ම තාක්ෂණික ක්‍රියාවලියකි. අතුරුදහන් වූ තැනැත්තන්ගේ සහ අතුරුදහන් වූ තැනැත්තන්ගේ පවුල්වලට මැදිහත් වීමට හෝ විමර්ශන ක්‍රියාවලියට සහය වීම සඳහා තීරණාත්මක කාර්යභාරයක් ඉටු කිරීමට සිය භඬ අවදි කරමින් ඉල්ලා සිටිය හැක. එවැනි ක්‍රියාවලියක් පැහැදිලි කිරීම සඳහා වර්තමාන ශ්‍රී ලංකාව තුළ තොරතුරු අවම වේ. එමෙන්ම සොයා ගැනීමට නොහැකි වූ සහ අතුරුදහන් වූ තැනැත්තන් ගේ පවුල්වල සාමාජිකයින්ට එවැනි පරීක්ෂණයකදී මුහුණ දීමට සිදු විය හැකි යැයි අපේක්ෂා කරනු ලබන තත්ත්වයන්ට මුහුණ දීම සඳහා කල්තියා සූදානම් වීමට මෙය

උපකාරයක් විය හැක. මෙම පොත් පිංච මගින් ඔවුනට සහය විය හැකි තොරතුරු සැපයීම සිදු කරනු ඇත. මෙම පවුල්වලට 'සොහොන්' හෙවත් 'සුසාන භූමිය' ඉතා වේදනාකාරී අත්දැකීමක් වන්නේය. බලහත්කාරයෙන් අතුරුදහන් කිරීම යනු සොයා ගැනීමට නොහැකි වූවන් සහ අතුරුදහන් වූ තැනැත්තන් ගේ ආදරණීයයන් කෙරෙහි පැහැදිලි ලෙසම බලපෑමක් ඇති කරනු ලබන නිශ්චිත අපරාධයකි. මන්ද ඔවුහු තම ආදරණීයයාට සිදු වූයේ කුමක්ද යන්න පිළිබඳ තීරණාත්මක තොරතුරු දැන ගැනීමට බලාපොරොත්තුවෙන් සිටින බැවිනි. සිය ආදරණීයයා සොයා ගැනීමට හෝ ඔහුට සිදු වූයේ කුමක්දැයි සෙවීමට මෙම පවුල්වල සාමාජිකයන් බොහෝවිට කළ හැකි සෑම දෙයක්ම කිරීමට පියවර ගෙන තිබේ. ඔවුහු සත්‍යය සොයා යන ගමනේ තමන් විසින් ඉගෙන ගන්නා දේ ගැන බියට පත් විය හැක. අයිතිවාසිකම්



මහ පදනම් වූ රාමුවක් අනුගමනය කර ලියනු ලබන මෙම කෘතිය රහසිගත සොහොන් පිළිබඳ විමර්ශන ක්‍රියාවලියේ අතුරුදහන් වූ සහ සොයා ගැනීමට නොහැකි වූවන් සෙවීමේ එක් අංගයක් පමණක් වන නමුත් නොසලකා හැරිය නොහැකි ප්‍රවේශයක් ලෙස හඳුනා ගනී. මෙම කුඩා පොතෙහි අන්තර්ගතය - රහස්‍ය සොහොන් විමර්ශන ක්‍රියාවලිය සහ ඒ පිළිබඳ විස්තර සාකච්ඡා වනු ඇත. සෘජු පාඨකයින් ලෙස හෝ වෙනත් පුද්ගලයකු මගින් තොරතුරු බෙදා ගන්නා විට මෙන්ම සොයා ගැනීමට නොහැකි වූවන් සහ අතුරුදහන් වූ තැනැත්තන් ගේ පවුල්වල සාමාජිකයින්ට ඔවුන් සමග කටයුතු කිරීමේදී ද දුෂ්කර ප්‍රශ්න, වේදනාවට සිතුවිලි මෙන්ම හැඟීම් ද මතු විය හැක.

අනාවරණ නොවූ රහස්‍ය සුසාන භූමි පිළිබඳ සාකච්ඡා කිරීම පහසු දෙයක් නොවන බව සොයා ගැනීමට නොහැකි වූවන් ගේ සහ අතුරුදහන් වූ තැනැත්තන් ගේ පවුල්වල සාමාජිකයින් දැනුවත්ව සිටීම වැදගත් වන්නේය. එමෙන්ම ඔවුහු වඩා හොඳින් ඒ පිළිබඳ සාකච්ඡා කිරීමට පෙලඹෙන්නේ ඒ සඳහා ඔවුන් සූදානම් යැයි ඔවුන්ටම හැඟෙන විට සහ ඔවුන් වටා විශ්වාසදායක සහයෝගයක් නිර්මාණය වී ඇති විට පමණක් බවත්

පවුල්වල සාමාජිකයින් දැන සිටීම වැදගත් කරුණකි. ‘පවුල’ යන යෙදුම බොහෝ අවස්ථාවන්හි ලේ ඥාතීන්, සමාජ සම්මතයන් සහ/ හෝ නීතිමය අර්ථ දැක්වීම් අනුව පැහැදිලි කර ඇති බව මෙම කුඩා පොත විසින් හඳුනා ගනු ලැබේ. සොයා ගැනීමට නොහැකි වූ සහ අතුරුදහන් වූ පුද්ගලයා ගැඹුරු ආත්මීය චිත්තවේගයන් සහ සමාජීය බැඳීම් බෙදාහදාගත් සම්ප මිතුරන්, ආදරණීය සහකරුවන් මෙන්ම හිටපු කලත්‍රයන් ඇතුළත් තවත් බොහෝ අය සිටිය හැකි බව මෙම කුඩා පොතෙහි අන්තර්ගතය විසින් පිළිගනී. මෙකී පුද්ගලයින් සතුව සොයා ගැනීමට නොහැකි වූ සහ අතුරුදහන් වූ පුද්ගලයින් පිළිබඳ වඩා වැදගත් තොරතුරු ඇති අතර අතුරුදහන්වීම වෙනුවෙන් මුහුණ දීම සඳහා ඔවුන් අරගල කරනු ලබයි. මෙම කුඩා පොත ශ්‍රී ලංකාවේ සොයා ගැනීමට නොහැකි වූ සහ අතුරුදහන් වූ තැනැත්තන්ගේ පවුල්වල නොපසුබට උත්සාහය මෙන්ම ධෛර්ය, ජයගත නොහැකි අභියෝගවලට මුහුණ දීම යනාදියෙන් මෙන්ම ලෝකයේ වෙනත් රටවල මේ ආකාරයේ සෙවීම්වලට සම්බන්ධ සංවිධානයන්ගේ ක්‍රියාකාරකම් හරහා ද ආභාසය ලබා ඇත.

භාවිත සෛදුම්

මෙම පොතෙහි, පසුව විස්තර කර ඇති පරිදි විවිධ වර්ගයේ සමූහ මිනිවළ පරිශ්‍ර නිධි, ස්වභාවික විපත්වලට අදාළ පරිශ්‍රයන් මෙන්ම අතුරුදහන් වූවන් හා සම්බන්ධ ඓතිහාසික සුසාන විය හැකි මිනිවළ පරිශ්‍ර ද ඒ අතර වේ. ඒ අතර මහා පරිමාණ ගැටුම් (1983 සිට 2009 දක්වා සිවිල් යුද්ධය සහ ඉන් අනතුරුව සිදු වූ 1971 සහ 1988-1990 දේශ ප්‍රේමී ජනතා ව්‍යාපාරය කැරලි කෝලාහල වැනි) සහ බලහත්කාරයෙන් අතුරුදහන් කිරීම් සම්බන්ධයෙන් මෙම කුඩා පොත අවධානය යොමු කරනු ඇත. 2018 අංක 5 දරන බලහත්කාරයෙන් අතුරුදහන් කිරීම් වලින් සියලු පුද්ගලයින් ආරක්ෂා කිරීම සඳහා වූ අන්තර්ජාතික සම්මුතියට අනුව මහා පරිමාණ ගැටුම් හා බලහත්කාරයෙන් අතුරුදහන් කිරීම සම්බන්ධයෙන් පුද්ගලයින් අතුරුදහන් වූ අවස්ථා පිළිබඳ මෙම පොත අවධානය යොමු කරනු ඇත.

මෙම මාර්ගෝපදේශ කෘතියේ ප්‍රධාන සෛදුම් ලෙස 'රහස්‍ය සුසාන භූමිය' යන්න භාවිත කරනු ලබයි. මෑතකදී සොයාගන්නා ලද සුසාන භූමි පරිශ්‍ර තුළ පුද්ගලයින් එක් අයකුගේ හෝ දෙදෙනකුගේ මෘත දේහ දක්නට ලැබේ. 'සමූහ මිනිවළ පරිශ්‍ර' යන සෛදුම් මෙහිදී සාමාන්‍යයෙන් පුද්ගලයින් තිදෙනකු හෝ ඊට වැඩි ගණනක් මිනිදන් කරනු ලැබූ ස්ථානය සඳහා භාවිත වේ.

'සොයා ගැනීමට නොහැකි වූවන් සහ අතුරුදහන් වූවන්' යන සෛදුම් මෙහිදී භාවිත කරන නමුත් ඒවායෙහි අරුත එකිනෙකට වෙනස් ලෙස භාවිත නොකෙරේ. 'නැතිවූ' යන සෛදුම් බොහෝ විට මානුෂීය සංවිධාන විසින් භාවිත කරනු ලබන සෛදුම්කි. එය භාවිතයේ 'උදාසීන' සෛදුම්කි ලෙස හඳුනා ගැනේ. ගැටුම්වල නිරත හමුදා සාමාජිකයින් මෙන්ම සිවිල් වැසියන් ද ස්වභාවික හා මිනිසා විසින් සිදු කරන ලද ක්‍රියා හේතුවෙන් සිදු වූ විපත් මෙන්ම සංක්‍රමණවලදී ගණන් නොගත් පුද්ගලයින් ද ඇතුළු පුළුල් පරාසයක අවස්ථා එම වදනින් ආවරණය කළ හැකිය.

'අතුරුදහන් කිරීම්' යන සෛදුම් භාවිත වන්නේ 'බලහත්කාර අතුරුදහන් කිරීම' යන අන්තර්ජාතිකව පිළිගත් අපරාධයට සම්බන්ධ වන පුද්ගල පැහැර ගැනීම්, රඳවා තබා ගැනීම්, මෙන්ම එකී පුද්ගලයාගේ අවසාන ඉරණම සම්බන්ධයෙන් රාජ්‍ය හෝ ඊට අනුබද්ධ කණ්ඩායම් සෘජුව හෝ වක්‍රව සබඳතාවක් දක්වන එහෙත් එය පිළිගැනීමට ප්‍රතික්ෂේප කරනු ලබන අවස්ථා සඳහා ය.

ශ්‍රී ලංකාවෙහි විවිධ පවුල් සඳහා භාවිත කරනු ලබන සෛදුම් කීපයක් ඇති බැවින් මෙම කුඩා පොත තුළ භාවිත කරනු ලබන්නේ 'නැතිවූ සහ අතුරුදහන් වූ නැතැත්තන්ගේ පවුල්' යන සෛදුම් පමණකි.

සෙවීම

අතුරුදහන් වූ පුද්ගලයා ප්‍රාණියකු (පණපිටින්) ලෙස සොයා ගැනීම මෙහි මූලික අරමුණයි. අවසන් වරට එකී පුද්ගලයා දුටු මොහොතේ සිට (එය ඔවුන් පැහැරගත් අවස්ථාව විය හැක) ඔවුන් රඳවා ගෙන සිටි ස්ථානය දක්වා (මෙය දින ගණනාවක් හෝ වසර ගණනාවක් පුරා සඟවාගෙන සිටි ස්ථාන කීපයක් විය හැකිය) සහ අවසන් වරට වාර්තා වූ දර්ශනය හෝ එහි ශබ්දය (ඇසින් දුටු සාක්ෂිකරුවන්ගේ වාර්තා මගින් සනාථනය කළ හැකිය. උදාහරණයක් ලෙස රැඳවුම් කඳවුරක මුරකරුවකු ගෙන්.) ඊට අයත් වේ.

සොයා ගැනීමට නොහැකි වූවන් සහ අතුරුදහන් වූවන් සෙවීම රජයේ, අන්තර්ජාතිකව පිළිගත් නීතිමය වගකීමකි. ශ්‍රී ලංකා රජය, වර්ෂ 2016දී බලහත්කාරයෙන් අතුරුදහන් කිරීම්වලින් සියලු පුද්ගලයින් ආරක්ෂා කිරීම සඳහා වූ අන්තර්ජාතික සම්මුතියට අත්සන් කර 2018දී ඊට අනුරූප නීතියක් සම්මත කර ඇත. ඒ අනුව අතුරුදහන්වීම් සම්බන්ධයෙන් තම පුරවැසියන්ගේ අයිතිවාසිකම් නිසි ලෙස ආරක්ෂා කිරීමට ශ්‍රී ලංකා රජයට දේශීය මෙන්ම අන්තර්ජාතික වශයෙන් වගකීමක් පැවරී ඇත. ඔවුන්ගේ අතුරුදහන්වීම්, එනම් පුද්ගලයා

අනුරුදහන්ව සිටීම යන්නෙන් ගමන වන අදහස වන්නේ උක්ත වගකීම අඛණ්ඩව උල්ලංඝනය කිරීමක් වන නිසා අනුරුදහන් වූ පුද්ගලයා සිටින ස්ථානය සොයා ගැනීමට රජය බැඳී සිටී. අනුරුදහන් වීම් ශ්‍රී ලංකාවේ සියලුම දිස්ත්‍රික්කයන්ට ද වාර්ගික-ආගමික ප්‍රජාවන්ට ද එක ලෙසම බලපානු ලැබේ.

ශ්‍රී ලංකාවේ අනුරුදහන් වූ සහ සොයා ගැනීමට නොහැකි වූවන්ගේ සම්පූර්ණ සංඛ්‍යාව සඳහා මෙතෙක් පිළිගත් නිල සංඛ්‍යාවක් නොමැති නමුත් එක්සත් ජාතීන්ගේ ක්‍රියාකාරී කණ්ඩායම විසින් බලහත්කාරයෙන් හෝ කැමැත්තෙන් තොරව අනුරුදහන් කිරීම් පිළිබඳ වාර්තා කරන ලද ලොව දෙවන වැඩිම අනුරුදහන්වීම් සංඛ්‍යාවට එය හිමිකම් කියයි. වර්ෂ 2020දී OMP-අනුරුදහන්වූවන්ගේ කාර්යාලය විසින් අවම වශයෙන් සිද්ධීන් 19,013 සහිත අසම්පූර්ණ ලැයිස්තුවක් ඉදිරිපත් කළ නමුත් එකී ලැයිස්තුව තවමත් පෙර කොමිෂන් සභා මෙන්ම අනෙකුත් ප්‍රධාන ආයතනයන්හි ලැයිස්තු සමග නිසි ලෙස සංසන්දනය කරමින් ඒකාබද්ධ කර නොමැත. අනුරුදහන් වීම් ශ්‍රී ලාංකේය සමාජයට කැළැලක් ඉතිරි කර ඇති අතර සොයා ගැනීමට නොහැකි වූවන් සහ අනුරුදහන් වූ තැනැත්තන් ගේ පවුල්වලට මෙන්ම ඔවුන්ගේ ආශ්‍රිතයන්ට විනාශකාරී බලපෑමක් ඇති කිරීමට හැකියාවක් ඇත්තේ ඔවුහු ඕනෑම ආකාරයක ප්‍රවෘත්තියක් බලාපොරොත්තුවෙන් සිටින බැවිනි.

ශ්‍රී ලංකාවේ සෝදිසි කිරීම් සිදු කරනු ලබන්නේ ප්‍රධාන විමර්ශන අධිකාරීත්වයක් දරනු ලබන ආයතන - එනම් පොලිසිය සහ අපරාධ පරීක්ෂණ දෙපාර්තමේන්තුව වැනි අධිකාරීලත් ආයතන විසිනි. නමුත් එයට ත්‍රිවිධ හමුදාව සහ ඔවුන්ට අයත් විමර්ශන ආයතන (උදාහරණයක් ලෙස හමුදාව සම්බන්ධයෙන් හමුදා පොලිසිය) නීතිපති කාර්යාලය, අධිකරණය සහ මෑත කාලීනව අනුරුදහන් වූවන් පිළිබඳ කාර්යාලය ඇතුළු අනෙකුත් රාජ්‍ය ආයතන ද සම්බන්ධ වේ. පසුගිය වසර 30 ඇතුළත අනුරුදහන්වූවන් පිළිබඳ විමර්ශනය කිරීම සඳහා විවිධ රජයයන් විසින් අවම වශයෙන් විමර්ශන කොමිෂන් සභා මෙන්ම විමර්ශන කමිටු වැනි නාවකාලික

ආයතන සංඛ්‍යාවෙන් දහයක් පමණ පිහිටුවනු ලැබීය. කෙසේ වෙතත් පෙර සඳහන් රාජ්‍ය ආයතන අනුරුදහන් වූවන් සහ අනුරුදහන් වූවන් දැනට සිටින ස්ථාන පිළිබඳ සාක්ෂි සැපයුමට බොහෝ දුරට අසමත් වී ඇත. ශ්‍රී ලංකාවේ ගැටුම් සහ දේශපාලන ප්‍රචණ්ඩත්වය අතරතුර සිදු වූ නීති විරෝධී ඝාතන මෙන්ම මරණ පිළිබඳ බිහිසුණු යථාර්ථයට අනුව, අනුරුදහන් වූ හෝ සොයා ගැනීමට නොහැකි වූ පුද්ගලයකු තවදුරටත් ජීවත්ව ඇතර නොමැති වීමට ඉඩ ප්‍රස්තා ඇත. සොයා ගැනීමට නොහැකි වූවන් සහ අනුරුදහන් වූ තැනැත්තන්ගේ පවුල්වල දරුණුතම හිතිය එය වුව ද අනුරුදහන් වූ තම ආදරණීයයන්ට සිදු වූයේ කුමක්ද යන්න සම්බන්ධයෙන් සමහර පවුල්වලට රහස්‍ය සුසාන තුළ සැඟවුණු පිළිතුරු ගැබ්ව තිබිය හැක. සෙවීම හෙවත් සොයා යාමෙහි තීරණාත්මක කොටස වන්නේ රහස්‍ය සුසාන භූමි පිළිබඳ විමර්ශනයයි. එවැනි සුසාන තුළින් අනාවරණ වන තොරතුරු අනුරුදහන් වූ පුද්ගලයකුට ගැළපීමට උපකාරී වන අතර පවුලේ සාමාජිකයින් හට සිය ශෝකය මෙන්ම අවසන් කටයුතු වෙනුවෙන් දේහය ලබා ගැනීමට ඉඩ සැලසෙනු ඇත. සොයා ගැනීමට නොහැකි වූවන් සහ අනුරුදහන් වූ තැනැත්තන් ගේ පවුලේ සාමාජිකයින්ගේ අවබෝධය සඳහා, ඒ තොරතුරු අතර සිය ආදරණීයයා මිය ගියේ කෙසේ ද, එමෙන්ම කවදා ද සහ අපරාධකරුවන් කවුරුන් ද යන ප්‍රශ්න සඳහා පිළිතුරු තිබිය හැක. අනුරුදහන් කිරීමේ අපරාධය සම්බන්ධයෙන් වග කිවයුත්තන්ට එරෙහිව නඩු පැවරීමට හෝ සිදු වූයේ කුමක් ද යන්න පිළිබඳ ප්‍රසිද්ධ ප්‍රකාශයක් සමාජ ගත කිරීමේදී එකී විමර්ශන තුළින් එක්රැස් කරන ලද සාක්ෂි තීරණාත්මක ඒවා විය හැක.

පවුල් සහ සෙවීමේ ක්‍රියාවලිය

සොයා ගැනීමට නොහැකි වුවත් සහ අතුරුදහන් වූ තැනැත්තන්ගේ 'පවුල' සිය ආදරණීයයන් සෙවීමේ ප්‍රධාන කාර්යභාරයක් ඉටු කර ඇත. පොලිසියට සහ රාජ්‍ය ආයතන රැසකට පැමිණිලි කිරීමට අමතරව අතුරුදහන් වූවන් සොයා බැලීම සඳහා සෝදිසි කිරීම් ඔවුන් විසින්ම සිදු කර ඇත. තොරතුරු සුරක්ෂිත කිරීමට උත්සාහ කරනු ලබන දේශපාලන කාර්යාල හෝ අතුරුදහන්වීම පිළිබඳ සැක කරනු ලබන අපරාධකරුවන්ගෙන් සිය ආදරණීයයන් නිදහස් කර ගැනීම වෙනුවෙන් රට පුරා විසිරී සිටින අතුරුදහන් වූ තැනැත්තන්ගේ පවුල්වල සාමාජිකයින් සැනපුම් ගණන් දුර ගෙවා දමමින් පොලිස් ස්ථාන, හමුදා කඳවුරු හමුදා බලඇණි සහ ගරිල්ලා කඳවුරු වෙත ගමන් කොට ඇත. එමෙන්ම මානව හිමිකම් කොමිෂන් සභාව වැනි රාජ්‍ය ආයතන, ICRC (ජාත්‍යන්තර රතු කුරුස කමිටුව) ඇතුළු අන්තර්ජාතික ආයතන සහ සාම කමිටු මෙන්ම රාජ්‍ය නොවන සංවිධාන වැනි සිවිල් සමාජ සංවිධාන ප්‍රමුඛ පසු විපරම් කළ හැකි ඕනෑම ආයතනයකට පැමිණිලි කිරීමට ද ඔවුන් උත්සාහ කර ඇත.

සිය ආදරණීයයා සෙවීමේ කාර්යයේදී තමන්ගේ ජීවිතවලට පැමිණෙන තර්ජන, හිරිහැර කිරීම් සහ සමහර අවස්ථාවන්හි සෘජු ප්‍රචණ්ඩත්වය ද නොතකා එකී කාර්ය අඛණ්ඩව සිදු කර ඇත. තම ආදරණීයයන්ගේ ඉරණම පිළිබඳ තොරතුරු ලබා දීමට කප්පම් ඉල්ලා සිටින පුද්ගලයින් සමග කටයුතු කිරීමට ද එම පවුල්වලට සිදු වී ඇත.

අතුරුදහන් වූ සිය පවුලේ සාමාජිකයන් ඉදිරිපත් කරන ලෙස බලධාරීන්ට බල කරමින් සමහර පවුල් විසින් ඔවුන් පෙත්සම්කරුවන් බවට පත් වෙමින් හබයාස් කෝපුස් පැමිණිලි ගොනු කර තිබේ. සිය අරමුණ වඩාත් හොඳින් නියෝජනය කිරීම වෙනුවෙන් සාමූහිකයන් පිහිටුවීමට ද ඔවුහු පියවර ගෙන ඇත. එකී අරමුණුවලට ළඟා වීමේ උත්සාහයන් පුළුල් කිරීමට සත්‍ය සහ යුක්තිය සඳහා වන සිය ඉල්ලීම් ඉස්මතු කිරීමට ඔවුන් සංවිධානාත්මක වශයෙන් උද්ඝෝෂණ ව්‍යාපාර සැලසුම්කර කර සහභාගී වීමත් සත්‍ය සහ යුක්තිය වෙනුවෙන් දේශපාලන මෙන්ම සිවිල් සමාජය ආමන්ත්‍රණය කිරීමේ මූලපිරීම් සිදු කිරීමත් හඳුනා ගත හැක.

සමහර අවස්ථාවලදී අනුරුදහන්
චූවන්ගේ ඉරණම පිළිබඳ විශ්වාසදායක
තොරතුරක් ඔවුන් සෙවීමේ නිශ්ඵල
බව ඔප්පු කිරීමට පාදක වී ඇති අතර
අනාවැකි කියන්නන් වැනි වෙනත් ක්‍රම ඒ
සඳහා භාවිත කිරීමට එම පවුල්වලට බල
කිරීමේ පරිසරයක් නිර්මාණය වී ඇත.

අනවබෝධය ලෙස විශේෂයෙන් මෙම
තත්ත්වය වසර ගණනාවක් පුරා පවතින
විට සොයා ගැනීමට නොහැකි චූවන්ගේ
සහ අනුරුදහන් චූවන්ගේ පවුල්වලට
ඉදිරියට යාම ඉතා අපහසු කරුණක් බවට
පත්වන්නේය. සමහර පවුල් සිය ආදරණීයයා
පිළිබඳ නරකම ආරංචිය ඇසීමට බියක්
දක්වමින් ඔහු කොහේ හෝ ජීවත් වන බවට
බලාපොරොත්තු නොගනී. විශ්වසනීය තොරතුරු
නොමැතිකම, මුදල් වියදම් කිරීමේ අපහසුව හෝ
එදිනෙදා ජීවිතයේ විවිධාකාර අවශ්‍යතා මත
සමහර අනුරුදහන් වූ තැනැත්තන්ගේ පවුල්
විසින් සිය ආදරණීයයා සෙවීම තාවකාලිකව
අත් හිටුවිය හැකි නමුත් ඔවුන්ට තවමත්
සිය සාමාජිකයාගේ ඉරණම පිළිබඳ වැඩි
විස්තර දැන ගැනීමේ අවශ්‍යතාව ඇත.

රටපුරා, සොයා ගැනීමට නොහැකි වූ
සහ අනුරුදහන් වූ තැනැත්තන්ගේ
පවුල්වල සාමාජිකයින්
අතර සත්‍ය අනාවරණය
කර ගැනීම සඳහා වන
උවමනාව තම ආදරණීය

සාමාජිකයාට සිදු වී ඇත්තේ කුමක්දැයි
දැන ගැනීමට ඇති අපේක්ෂාව අතික්‍රමණය
කරන්නක් ලෙස තවමත් පවතී.

රහස්‍ය සුසානයක් පරීක්ෂා කරවා ගැනීම
හෝ විමර්ශනය කිරීම බොහෝ විට තම
ආදරණීයයා එහිදී හමුවෙනු ඇතැයි බියෙන්
ජීවත්වන පවුල්වල සාමාජිකයින් සඳහා අතිශය
වැදගත් සිදුවීමකි. රහස්‍ය සුසාන පරිශ්‍ර සොයා
ගැනීම හෝ විමර්ශනය කිරීම බොහෝවිට
තම ආදරණීයයා එහි හමුවෙනු ඇතැයි බියෙන්
සිටින පවුල් වෙනුවෙන් වැදගත් සිදුවීමකි.

රහස්‍ය සුසාන භූමි යනු මොනවාද?

රහස්‍ය සුසාන භූමියක් (බොහෝවිට සමූහ මිනිවළක් ලෙස හඳුන්වනු ලැබේ) යන්නෙන් හඳුනා ගනු ලබන්නේ මිනිස් සිරුරු රහසිගතව මිහිදුන් කර ඇති හෝ විසිරුවා දමා ඇති ස්ථානයකි. එලෙස මිහිදුන් කළ අයගේ නිශ්චිත අනන්‍යතාව තහවුරු කර නොමැති වීම ද මෙම රහස්‍ය සුසාන භූමි සතු ලක්ෂණයකි. බොහෝවිට මෙම රහස්‍ය සුසාන, පොදු සුසාන භූමි හෝ එලෙස නම් කරන ලද වෙනත් ආකාරයේ සුසාන භූමි ලෙස හෝ සලකුණු නොකරනු ලැබූ සොහොන්

බිම් වේ. මේ නිර්වචනය කිරීමේදී රහස්‍ය සුසාන භූමියක නිශ්චිත පිහිටීම කිසිවකු නොදන්නා නමුත් එවැනි ස්ථානයක සුසානයක් ඇති බවට කටකතා ඇති එහෙත් කැණීම් මගින් සනාථ කර නොමැති භූමියක් බවට හඳුනා ගැනේ.

ශ්‍රී ලාංකේය ප්‍රජාව තුළ මරණය සම්බන්ධයෙන් ගැඹුරු සාම්ප්‍රදායික චාරිත්‍ර චාරිත්‍ර තිබේ. මියගිය පුද්ගලයාගේ දේහයට ගෞරව කළ යුතු

ආකාරයෙන් මෘත ශරීර හෝ අස්ථි කොටස් හමු වීම සැකයට බඳුන් වන කරුණකි. ප්‍රවේශම් සහගතව මිනී පෙට්ටියක හෝ ඊට සමාන වෙනත් ආරක්ෂිත ආවරණයක තැන්පත් කර සමූහ මිනීවළක දී එය එක මත එක තැන්පත් කරනු ලැබූ ආවරණ නොමැති සිරුරු හෝ කොටස් විසිරී ඇති ආකාරයක් හඳුනා ගත හැක.

අවම වශයෙන් සෑම වසරකට රහස්‍ය සුසාන

භූමි දෙකක් පමණ ශ්‍රී ලංකාව තුළ සොයා ගැනීම් සිදු වන බව මාධ්‍ය වාර්තා කරනු ලැබේ. එවැනි අවස්ථාවන්හිදී බොහෝ විට අනාවරණ වී ඇත්තේ ඇටසැකිලි එකක් හෝ දෙකක් පමණි. මාතලේ (2012 දී සොයා ගන්නා ලදී) මන්නාරම-සතොස (2018 දී සොයා ගන්නා ලදී) සහ කොක්කුතුඩයි (2023 දී සොයා ගන්නා ලදී) වැනි දුර්ලභ සොයා ගැනීම් වලදී මළ සිරුරු කීපයක් හමුවී ඇති අතර ඒවා සමූහ මිනීවළ පරිශ්‍ර ලෙස හඳුන්වා දිය හැක.



සෞභෝග්‍ය බිම් කුළින් සොයා ගත හැක්කේ කුමක්ද?



රහස්‍ය සුසානයක පුද්ගලයන් එක් අයෙකුගේ හෝ කිහිප දෙනෙකුගේ සිරුරු තිබේ. භූමදාන කිරීමෙන් පසු ගතවන කාලය තුළ මිනිස් පටක (සම, මංශ පේශි සහ අවයව වැනි දෑ) අස්ථි පමණක් (ඇටසැකිලි) ඉතිරිවන පරිදි දිරාපත් වේ. පසෙහි ආම්ලිකතාව/ ක්ෂාරීය බව සහ තෙතමන මට්ටම වැනි සාධක මත සිරුරු දිරාපත් වීමේ වේගය පැහැදිලි වශයෙන් වෙනස් විය හැක.

පරීක්ෂණ සඳහා ශරීරයේ කොටස් පමණක් නොව ඒ ආශ්‍රිත සොයා ගැනීම් ද වැදගත් භූමිකාවක් ඉටු කරනු ලැබේ. ඇඳුම් ස්වර්ණාභරණ හෝ මුදල් පසුම්බියක් වැනි මියගිය පුද්ගලයාගේ පුද්ගලික ද්‍රව්‍ය (ඔහුගේ පුද්ගලිකත්වය අනාවරණය වන ලේඛන හෝ ද්‍රව්‍ය) මේවාට ඇතුළත් විය හැකිය. ශරීර කොටස්වලින් ලැබෙන ජීව විද්‍යාත්මක තොරතුරු සෑම විටම මූලික වැදගත්කමක් ලෙස සලකනු ලැබූව ද පුද්ගලයින් හඳුනා ගැනීමේදී මේවා ද ප්‍රයෝජනවත් දෑ ලෙස සලකනු ලබයි. ඇඳුම් ආයින්තම් මෙන්ම එහි හඳුනා ගැනෙන විවිධ උපාංග ද පරිශ්‍රයෙහි දිනය තහවුරු කර ගැනීම සඳහා උපකාරී වනු ඇත. නිදසුනක් ලෙස ඇඳුම්වල ඉලාස්ටික් යොදා තිබීම නූතන යුගයේ භාවිත කරනු ලැබූ ඇඳුමක් බව අපට අවබෝධ කරවයි. වෙබ් උණ්ඩ වැනි යමක් සොයා ගතහොත් ඒවා එම පුද්ගලයා මරා දැමූ ආකාරය පැහැදිලි කිරීමට උපකාරී වේ. මළ සිරුර සුසාන ගත වූ ආකාරය පැහැදිලි කිරීමට අවශ්‍ය වැදගත් සාක්ෂි ද ඒ තුළ අඩංගු වනු ඇත. සෞභෝග්‍ය බව අවට පිහිටීම තක්සේරු කිරීමෙන් පාංශු ස්ථර වැනි දෑ අධ්‍යයනය කළ හැකි අතර එය මිනිවළ පරිශ්‍රය සඳහා කාලවකවානුවක් නිර්ණය කර ගැනීමට උපකාරී වේ.

රහස්‍ය සුසාන භූමි විමර්ශනයට ඇති අභියෝග.

රහස්‍ය සුසාන භූමි ඒවා විමර්ශනය කිරීමේදී බොහෝ සංකීර්ණතා මතු කරනු ලබයි. ස්වභාවයෙන්ම ඒවා සත්‍යය වසන් කිරීම වෙනුවෙන් පෙනී සිටී. නීති විරෝධී සාහසික සම්බන්ධ බලහත්කාර අතරුදහන් කිරීම වලදී අපරාධකරුවන් බොහෝ විට වින්දිතයන්ගේ දේහය සැඟවීමට උත්සාහ කරනු ලබන්නේ ඔවුන් විසින් කරනු ලැබූ අපරාධයේ සාක්ෂි වසන් කිරීම සඳහාය. ඒවා සොයා ගැනීමට වසර ගණනාවක් හෝ දශක කීපයක් ගත විය හැක. ශ්‍රී ලංකාව තුළ සොයා ගනු ලැබූ රහස්‍ය සුසාන භූමිවලින් සොයා ගන්නා ලද මිනිස් ශරීර කොටස් බොහොමයක් මිනිස් අස්ථි කොටස් වේ.

සමහර සමූහ මිනිවළ පරිශ්‍ර තුළ සිරුරු එක මත එක පිහිටා තිබිය හැකි අතර එක් පුද්ගලයකුගෙන් තවත් පුද්ගලයකුගේ දේහය පහසුවෙන් වෙන් කරමින් හඳුනා ගැනීම ඉතා අපහසු වේ. විනාශ වී ගිය අස්ථි කොටස් ආවරණය කර ඇති ස්ථානයක් හැරීම මිනිස් අස්ථි කොටස්වලට හානි වීමට හේතු විය හැකි සංකීර්ණ කාර්යයකි. මේ සඳහා විශේෂඥයින් විසින් එක් පුද්ගලයකුගේ අස්ථි කොටස් එක් වරකට එක් අයකුගේ ලෙස ප්‍රවේශමෙන් එම ස්ථානයෙන්

ඉවත් කිරීමට පෙර සියලු දේහයන් සැලකිල්ලෙන් යුතුව නිරාවරණය කර ගැනීම අවශ්‍ය වේ.

Commingling යනුවෙන් හැඳින්වෙන්නේ වින්දිතයින් කීපදෙනෙකුගේ අස්ථි කොටස් එකිනෙකට මිශ්‍ර වීම වන අතර එවිට DNA පරීක්ෂාවකින් වුවද පුද්ගලයකු නිසි ලෙස හඳුනා ගැනීමේ හැකියාව ඉතා අපහසු විය හැක.

මිනී මැරුමක් සිදු වී පැය කිහිපයක් ඇතුළත මළ සිරුරක් සොයා ගනු ලැබූ ස්ථානය පිළිබඳ කරනු ලබන විමර්ශනයකට වඩා රහස්‍ය සුසාන භූමි පිළිබඳ පර්යේෂණය බොහෝවිට සංකීර්ණ එකක් වේ. මිනී මැරුම් නඩුවක දී හමුවන විකෘති නොවූ එනම් වද හිංසාවලට ලක් නොවූ මළ සිරුර වින්දිතයා හඳුනා ගැනීමට පහසු මගක් විය හැක. පුද්ගලයකුගේ භෞතික ලක්ෂණවලින් මෙම හඳුනා ගැනීම කළ හැකිය. නිදසුනක් වශයෙන් ඔහුගේ වම් කම්මුලේ උපන් ලපයක් පිහිටා තිබුණි නම් හෝ ඔහුගේ දකුණු අත් බාහුවේ මස්ගොඩය මත විශේෂිත පව්වයක් වැනි වෙනත් හඳුනා ගැනීමේ සලකුණු තිබේ ද යන්න වඩා වැදගත් වේ. එමෙන්ම වින්දිතයාගේ මුහුණේ ජායාරූප ද හඳුනා ගැනීම සඳහා භාවිත කළ හැකි තවත් දෙයකි.

එවැනි මිනී මැරුම් නඩුවකදී මළ සිරුර තිබූ ස්ථානය සංරක්ෂණය කරමින් අපරාධ ස්ථානයක් ලෙස සලකුණු කළ හැකිය. එහෙත් කැණීම් මගින් හඳුනා ගනු ලබන රහස්‍ය සුසාන භූමි මීට ඉඳුරාම වෙනස් වන්නේය. හඳුනා ගත් රහස්‍ය සුසාන භූමියක කැණීම් අඛණ්ඩව ඉදිරියට සිදු කරන විට එම සොහොන් බිමෙහි අභ්‍යන්තරයට සම්බන්ධ සාක්ෂි විනාශ වීමේ අවදානමක් ඇත. ඇතැම් අවස්ථාවන්හිදී මුල් මිනිදන් කරනු ලැබූ ස්ථානය පිළිබඳ අපරාධකරුවාට යම් සැකයක් ඇතිව මළ සිරුර ගොඩ ගෙන වඩාත් සැඟවුණු ස්ථානයක නැවත තැන්පත් කිරීම වැනි අවස්ථා සැලකිල්ලට ගැනීම වැදගත්ය.

මෙය මුල් භූමිය ද එසේත් නොමැති නම් ද්විතීය භූමියක් ද යන්න තීරණය කිරීම සඳහා සාක්ෂි සෙවීමට විමර්ශකයන් ඒ

පිළිබඳ අමතර සැලකිල්ලක් දැක්විය යුතුය. ඒ වෙනුවෙන් මිනිස් අස්ථි කොටස් පොළොව සමග ඇති සබඳතාව (පාෂාණභූත වීමේ ස්වභාවය) තීරණාත්මක එකක් විය හැක.

අතුරුදහන් වූවන් පිළිබඳ කාර්යාලය.

වර්ෂ 2018 පෙබරවාරි මාසයේදී ශ්‍රී ලංකාවේ අතුරුදහන් වීම් පිළිබඳ ගැටලුව විසඳීම පිණිස 'අතුරුදහන් වූවන් පිළිබඳ කාර්යාලය' පිහිටුවන ලදී. එහි කාර්යාලය පිහිටුවීම ශ්‍රී ලංකාවේ විශාල අතුරුදහන් වීම් සම්බන්ධ ගැටලු ඇති බවට වැදගත් පිළිගැනීමක් සනිටුහන් කරනු ලැබූ අතර යුද්ධය, කැරලි මෙන්ම දේශපාලන ප්‍රවණ්ඩත්වය පුරා පැතිරී ඇති ගැටලුවක් ලෙස මෙය විසඳීමට ස්ථීර ආයතනයක අවශ්‍යතාව තහවුරු කරනු ලැබීය.

මෙහි කාර්යාලය පිහිටුවනු ලැබුවේ (අතුරුදහන් වූවන් පිළිබඳ කාර්යාලය පිහිටුවීමේ පනත, 10) වින්දිතයින්ගේ අයිතිවාසිකම් මෙන්ම අවශ්‍යතා ආරක්ෂා කිරීම සඳහා වූ ස්වාධීන රාජ්‍ය ආයතනයක් ලෙසය. අතුරුදහන් වූවන් සිටින ස්ථානය සොයා ගැනීමට සහ පුද්ගලයින් අතුරුදහන් වූ තත්වයන් පැහැදිලි කිරීමට ද අවස්ථා පැහැදිලි කිරීම සඳහා ද (OMP Act 2(a),10(1)(a)) එය ව්‍යවස්ථාපිත වී ඇත.

මෙම කාර්යාලය රහස්‍ය සුසාන භූමි පරීක්ෂණවල නිරීක්ෂකයකු ලෙස ක්‍රියා කිරීමට මෙන්ම කැණීම් ආරම්භ කරන ලෙස ඉල්ලා සිටීමට බලය (12(d)) සහිත ආයතනයකි. 2023 ජූලි මස වන විට අතුරුදහන් වූවන් පිළිබඳ කාර්යාලය රහස්‍ය සුසාන භූමි සම්බන්ධ සිද්ධීන් දහයකට අධික සංඛ්‍යාවක් නිරීක්ෂණය කරමින් සිටින නමුත් ඒ පිළිබඳ ධනාත්මක ප්‍රමාණයක් දක්නට නොලැබේ. මෙම ආයතනය පිහිටුවීමේදී එය සැලකිය යුතු ප්‍රමාණාත්මක බලතල වලින් යුක්ත වුවද තාක්ෂණික හැකියාවන්හි අල්ප බව මෙන් ම අනෙකුත් රාජ්‍ය ආයතන සමග ඇති සීමිත සහයෝගිතාව ද සෙවීම කෙරෙහි සුවිශේෂී අවධානයක් යොමු නොකිරීම ද නැතිවූ මෙන්ම අතුරුදහන් වූවන්ගේ පවුල් වෙනුවෙන් ඔවුන්ගේ ආදරණීයන් සිටින ස්ථාන හඳුනා ගැනීමේදී ද මෙම කාර්යාලය සිය වගකීම ඉටු කිරීම හා බැඳීම ද බරපතළ අභියෝගයක් වේ.

ශ්‍රී ලංකාවේ රහස්‍ය සුසාන භූමි පිළිබඳ විමර්ශන

ශ්‍රී ලංකාවේ බොහෝ රහස්‍ය සුසාන භූමි පරීක්ෂණ සිදු වන්නේ මහේස්ත්‍රාත්වරයකු ගේ අධීක්ෂණය යටතේය. අපරාධ නඩු විධාන සංග්‍රහය යටතේ මේවා, මරණ පරීක්ෂණ හෝ විමර්ශන ලෙස සිදු කරනු ලැබේ. අවශ්‍ය අවස්ථාවන්හිදී අපරාධ පරීක්ෂණයක් පැවැත්වීමත් මරණයට හේතුව තහවුරු කිරීමත් යන කාරණා ශ්‍රී ලංකාවේ රහස්‍ය සුසාන භූමි පිළිබඳ විමර්ශනයන්හි ප්‍රධාන අරමුණු වන්නේ ය. නඩුව කැඳවා අධිකරණ ශාලාවේ විභාග කරන අතරතුර විමර්ශන කටයුතු දුර්වල සමාන්තරව සිදු වේ. විමර්ශනයේ ප්‍රධාන කොටස රහස්‍ය සුසාන භූමිය තුළ සිදුවනු ඇත. එවැනි අවස්ථාවන්හිදී සාමාන්‍යයෙන් ප්‍රධාන විමර්ශක භූමිකාව ඉටු කරනු ලබන්නේ අධිකරණ වෛද්‍ය නිලධාරී (JMO) වන නමුත් කැණීම් (සුසාන භූමිය හැරීම) ක්‍රියාවලියට උපකාර වන පුරාවිද්‍යාඥයකු ගේ සහය ඔවුන් වෙත ලැබිය හැකිය. මහේස්ත්‍රාත්වරයා විසින් සමස්ත අධීක්ෂණ කාර්යභාරය ඉටු කරනු ලබන අතර විමර්ශන කණ්ඩායමේ යෝජනා මත පදනම්ව ඉදිරියට යා යුතු ආකාරය පිළිබඳ ප්‍රධාන නීතීදායී තීරණ ගනු ඇත. පොලිසිය විමර්ශන ක්‍රියාවලියේ කේන්ද්‍රීය ක්‍රියාකරුවකු වන අතර සුසාන භූමිය ආරක්ෂා කිරීමේ වගකීම ඔවුන් සතු වේ.

පොලිසියේ විශේෂ ඒකකයක් වන අපරාධ ස්ථාන පරීක්ෂක (SOCO) නිලධාරීන් සාමාන්‍යයෙන් සුසාන භූමිය වෙත ප්‍රාථමයෙන් පැමිණෙන අතර ඔවුහු විමර්ශනය සඳහා සහය වෙමින් අදාළ පරීක්ෂණ කටයුතු ද සිදු කරනු ඇත. සුසාන භූමියෙන් පිටතට ගන්නා ලද සාක්ෂි අධිකරණ සංකීර්ණය තුළ පොලිසි ස්ථානයේ හෝ අධිකරණ වෛද්‍ය නිලධාරී සන්නකයේ තබා ගත හැකිය. සමහර සාක්ෂි

රජයේ රස පරීක්ෂක දෙපාර්තමේන්තුව හෝ වෙනත් රජයේ දෙපාර්තමේන්තු රසායනාගාර වෙත විශ්ලේෂණය සඳහා යැවිය හැක.

ශ්‍රී ලංකාවේ පවතින වෛද්‍ය - නීති පද්ධතිය සැලසුම් කර ඇත්තේ අනුපේක්ෂිත, අස්වාභාවික හෝ සැක සහිත මරණ සම්බන්ධයෙන් කටයුතු කිරීමට නමුත් රහස්‍ය සුසාන භූමි සම්බන්ධයෙන් අදාළ කටයුතු සිදු කිරීමේදී විවිධ අභියෝග වලට මුහුණ දීමට සිදු වේ. නිදසුනක් වශයෙන් අධිකරණ වෛද්‍ය නිලධාරීවරයා බොහෝදුරට අධිකරණ වෛද්‍ය ව්‍යාධි විද්‍යාව සඳහා විශේෂඥයකු වන අතර මූලික වශයෙන් කටයුතු කරනු ලබන්නේ මෘදු පටක (මාංශ පේශී සහ අවයව) සම්බන්ධයෙන් වන නොවෙනස් අවස්ථා සමග අඩු වැඩි වශයෙනි. එනමුදු වෝහාරික මානව විද්‍යාව අස්ථි කොටස් සමග කටයුතු කිරීම සඳහා විශේෂඥ ඥානයකින් යුක්ත වේ.

මිළඟ පරිච්ඡේදය තුළ පැහැදිලි කර ඇති පරිදි ශ්‍රී ලංකාව සතුව ප්‍රමාණවත් විශේෂඥ අධිකරණ වෛද්‍ය විශේෂඥයින් සංඛ්‍යාවක් නොමැති අතර රහස්‍ය සුසාන භූමි පිළිබඳ පරීක්ෂණ වඩා ඵලදායී ලෙස සිදු කිරීමට තවමත් පුළුල් ප්‍රවේශයක් සැකසී නොමැත.

“මෑතකදී ශ්‍රී ලංකාවේ අධිකරණ වෛද්‍ය විශේෂඥයින් මියගිය පුද්ගලයා සම්බන්ධයෙන් නිරන්තර අධිකරණ වෛද්‍ය පරීක්ෂණ පවත්වනු ලබයි. කෙසේ වෙතත් බොහෝ රටවල මෙන් මෙම වෛද්‍ය විශේෂඥයින් සමූහ මිනිවළ පරිශ්‍ර තුළ ඇති අස්ථි කොටස් ප්‍රකෘතිමත් කිරීමට හෝ විශ්ලේෂණය කිරීමට අවශ්‍ය නිශ්චිත කුසලතා පිළිබඳ පුර්ණ ප්‍රවීණයන් නොවේ.”

(ICRC Needs Assessment, 2015, p.31).

ඒ නිසාම දේශීය, ශාස්ත්‍රීය මෙන්ම ප්‍රවීණතා ධාරිතාව සහ ක්‍රියාවලීන්ගේ වර්ධනය සටහන්

වනතෙක් අන්තර්ජාතික අධිකරණ වෛද්‍ය විශේෂඥතාවට වැදගත් කාර්යභාරයක් ඉටු කළ හැකිය. 1999දී සිදු කරන ලද වෙමිමිනි සමූහ මිනීමල කැණීම්වලදී තාක්ෂණික සහය ලබා දීම සඳහා අධිකරණ වෛද්‍ය ජාත්‍යන්තර විශේෂඥයින් හතර දෙනෙකුගේ කණ්ඩායමක් විධිමත් ලෙස සම්බන්ධ කර ගැනීම මෙයට පූර්වාදර්ශයක් වනු ඇත. තාක්ෂණික සීමාවන්ට අමතරව ස්වාධීන විමර්ශන ක්‍රියාවලිය අඩපණ කරනු ලබන දේශපාලන බලපෑම සැලකිය යුතු මට්ටමකින් ශ්‍රී ලාංකේය සන්දර්භය තුළ අභියෝගාත්මකව ක්‍රියාත්මක වේ.

විමර්ශනය කර ඇති රහස්‍ය සුසාන භූමි පරීක්ෂණයන්ගෙන් බහුතරයක් තවමත් අවසන් වී නොමැත. මේවාට අදාළ නඩු බොහොමයක් නොවිසඳුණු ඒවා ලෙස පවතී. මාතලේ (2003) සහ කලවංචිකුඩි (2014) ඇතුළු නඩු අදාළ අධිකරණය විසින් දිගින් දිගටම විභාග නොකරන බැවින් ‘බහා තැබූ’ නඩු ගණයෙහිලා සලකනු ලැබේ. එවැනි අවස්ථාවන්හිදී නඩු නිසි ලෙස විමර්ශනය කිරීමට සහ විමර්ශනවලට අදාළ තොරතුරු සඳහා නිසි මහජන ප්‍රවේශයක් සහතික කිරීමට මැදිහත්වීමෙන් පවුල් සහ සිවිල් සමාජ කණ්ඩායම්වලට වැදගත් කාර්යභාරයක් ඉටු කළ හැකිය.



රහස්‍ය සුසාන භූමි පරීක්ෂණ ගෝලීය ප්‍රගතියක් සාක්ෂාත් කරගෙන ඇත්තේ කෙසේ ද?



සමූහ අතුරුදහන් වීම් සම්බන්ධයෙන් උද්ගතව ඇති භයංකර තත්ත්වය යුරෝපය මෙන්ම ලතින් ඇමරිකාවේ සිට අප්‍රිකාව සහ ආසියාව දක්වා ලොව පුරා බොහෝ රටවල් මුහුණ දෙන ශෝචනීය ගැටලුවකි.

ඒකාධිපති පාලන තන්ත්‍රයක මෙන්ම සිවිල් යුද්ධය හා සමාජ සන්දර්භයක් තුළ මෙම මහා පරිමාණ අතුරුදහන් කිරීම් බොහෝ විට සිදු වේ. නැතිවූ සහ අතුරුදහන්වූ පුද්ගලයින්ට අත් වූ ඉරණම පිළිබඳ සත්‍යය සෙවීමට රටවල් ගණනාවක් රහස්‍ය සුසාන භූමි විමර්ශන සිදු කර ඇත. මෙකී පරීක්ෂණවල ප්‍රතිඵලයක් ලෙස ඇතැම්විට තැනැත්තන්ගේ දේහයන් හඳුනා ගැනීමත් අතුරුදහන්වූවන් හා එම දේහයන් ගැළපීම මෙන්ම දේහය පවුල්වලට භාර දීම ද සිදු වී ඇත. ඒ අතර සුසාන භූමි තුළින් සොයා ගත් සාක්ෂි භාවිත කරමින් අපරාධකරුවන්ට යම් ආකාරයේ නඩු පැවරීම් ද සිදුව ඇත. බොස්නියා-භර්සගෝවිනාහි, පැවති සිවිල් යුද්ධයේදී (1992-5) 34,000කට අධික පිරිසක් අතුරුදහන් ව ඇති අතර ඔවුන් අතරින් 80 %ක් පමණ ස්වාධීන මෙන්ම සැලකිය යුතු මට්ටමේ ජාත්‍යන්තර සහාය සහ විශේෂඥ දැනුම ලබාගනිමින් ලේඛනගත කිරීමට සමත් වී ඇත.

පසුගිය වසර හතළිහක පමණ කාලසීමාව තුළ ගෝලීය වශයෙන් රහස්‍ය සුසාන භූමි සංසිද්ධීන්ට ප්‍රතිචාර වශයෙන් විමර්ශන වෙනුවෙන් ම විශේෂිත වූ ක්‍රියාවලි, විශේෂිත කුසලතා මෙන්ම ආයතන බිහි වීම ද අපි දුටුවෙමු. සංසිද්ධියක් වශයෙන් මෙවැනි අතුරුදහන් වීම්වලට මුහුණ දුන් ලතින් ඇමරිකානු කලාපය එවැනි සොහොන් පිළිබඳ විමර්ශනය කිරීමට සමත් වූ විශේෂිත සිවිල් සමාජ සංවිධාන ගණනාවක් සහිත පුරෝගාමී ලෙස ඉස්මතුව තිබේ.

සමහර තත්ත්වයන්හිදී එය සෝදිසි කරනු ලබන්නේ අධිකරණ වෛද්‍ය කාර්ය මණ්ඩලයකින් සන්නද්ධ වූ සිවිල් පුද්ගලයින් වන අතර වෙනත් රටවල එකී කාර්ය ඉටු කිරීම/භාර ගැනීම සඳහා ස්ථාපිත කර ඇත්තේ රාජ්‍ය ආයතන (ශ්‍රී ලංකාවේදී අතුරුදහන් වූවන් පිළිබඳ කාර්යාලය මෙන්) වන්නේය. මෙවැනි ආයතන බිහි වීමට සමගාමීව අධිකරණ වෛද්‍ය විද්‍යා විශේෂඥ ක්ෂේත්‍රයන් ද විශේෂ වර්ධනයක් අත්පත් කරගෙන ඇත. එක් එක් ආයතනය ආවේණික වූ විශේෂ ප්‍රාගුණ්‍යය ශිල්පීය ක්‍රම මෙන්ම මෙහෙයුම් ක්‍රම ද තිබිය හැකි වුවද ප්‍රවේශයේදී සිද්ධියෙහි සමානාත්මතාව සැලකිල්ලට ගත යුතුය.

පවුල් සම්බන්ධ කර ගැනීම:

එලදායි මෙන්ම විශ්වසනීය පරීක්ෂණයක් සඳහා සොයා ගැනීමට නොහැකි වූවන් සහ අතුරුදහන් වූ තැනැත්තන්ගේ පවුල් විවිධ ආකාරවලින් පරීක්ෂණයට සම්බන්ධ කර ගැනීම අවශ්‍ය වේ. ඉහත සඳහන් කර ඇති පරිදි රහස්‍ය සුසාන භූමි විමර්ශනයක් වටා ඇති මුඛ්‍ය පියවරට අදාළ ක්‍රියාකාරකම් නිරීක්ෂණය කිරීමේ අයිතිය පවුල් සතු වේ.

රාජ්‍ය බලය සහිත ආයතන කෙරෙහි සාමාන්‍ය මහජන අවිශ්වාසයක් මතුව ඇති බැවින් ඔවුන්ගේ සහභාගිත්වය විමර්ශන ක්‍රියාවලියට වඩා විශ්වසනීයත්වයක් ලබා දෙනු ලැබේ.

විමර්ශන බලධාරීන් විමර්ශන ක්‍රියාවලිය සඳහා පවුල් ඇතුළත් කිරීමට හෝ ඔවුන්ට සෘජුව තොරතුරු සැපයීමට අපොහොසත් වූ අවස්ථාවන්හිදී එහි ප්‍රතිඵලය ලෙස

පරීක්ෂණ ප්‍රතිඵල පිළිබඳ මහජන අවිශ්වාසය වර්ධනය වූ අතර විමර්ශන බලධාරීන්ගේ ස්වාධීනත්වය ද වැඩි විය.

අතුරුදහන් වූ පුද්ගලයාගේ ශාරීරික භෞතික ලක්ෂණ වැනි ගැටලු විසඳා ගැනීමට දිවියේ වැදගත් වන විශේෂිත තොරතුරු මූලාශ්‍ර පවුල් විසින් ඉදිරිපත් කරනු ලැබේ. මිනිවළ පරිශ්‍රයෙන් සොයාගත් මෘත දේහය සමග ඒවා ගැළපේදැයි පරීක්ෂා කිරීම සඳහා DNA ලබාදීමට ද පවුල්වල සහයෝගය අවශ්‍ය විය හැකිය. සෙවීමේ හෙවත් විමර්ශනය කරනු ලබන ආයතන සඳහා පවුල් යනු හුදෙක් තොරතුරු මූලාශ්‍රයන් ලෙස පමණක් නොව මෙකී අභියෝගාත්මක ක්‍රියාවලියෙහි අත්‍යවශ්‍ය භවුල්කරුවන් ලෙස ද සැලකිය හැක. මෙම කුඩා පොතේ පසු පරිච්ඡේදයක දී අපි විමර්ශනය සඳහා පවුල් සම්බන්ධ කරගැනීම සඳහා වන්නා වූ විවිධ ප්‍රවේශයන් ද සාකච්ඡා කරන්නෙමු.

අධිකරණ වෛද්‍ය කුසලතා භාවිත කිරීම. :

රහස්‍ය සුසාන භූමි පිළිබඳ විමර්ශනය කිරීම සඳහා විශේෂ වූ අධිකරණ වෛද්‍ය කුසලතාවන් අවශ්‍ය වේ. පුරාවිද්‍යාව විසින් රහස්‍ය සුසාන භූමි කැණීම් කටයුතුවලදී අනුවර්තනය කරමින් භාවිත කළ යුතු අත්‍යවශ්‍ය ශිල්ප ක්‍රම මෙන්ම කුසලතා සමූහයක් ඉදිරිපත් කරනු ලැබේ. ඒ කෙසේවුවත් රහස්‍ය සුසාන භූමියක් ඉතා සුපරීක්ෂාකාරීව කැණීම් කළ යුතු වන්නේ අධිකරණ වෛද්‍ය පුරාවිද්‍යාඥයකු විසින් වන අතර ඔහුට මිනිවළ පරිශ්‍රයෙහි අන්තර්ගතය ආරක්ෂිතව මෙන්ම එහි ආරක්ෂාව ප්‍රතිසාධනය කිරීමට ද හැකියාවක් පවතී. එමෙන්ම සාක්ෂිවලට අවම හානියක් සහිතව මිනිදන් වූ සිරුරුවල ස්වභාවය කෙසේ ද යන්නත් පැහැදිලි කළ හැකි අතර ආශ්‍රිත සාක්ෂි එකී පරිශ්‍රය තුළම තැන්පත් කර තැබිය හැක.

මානව නන්ටාවශේෂ (විශේෂයෙන් සිරුරු ඇටසැකිලි බවට පත් වූ අවස්ථාව) මිනිවළක් පරිශ්‍රමයෙන් ඉවතට ගැනීම සහ ඒවා විශ්ලේෂණය කිරීමේ කාර්ය සඳහා ඇටසැකිල්ල පරීක්ෂාකර විශ්ලේෂණයක් සැපයිය හැකි අධිකරණ මානව විද්‍යාඥයකු ගේ සහය අවශ්‍ය වේ. චෝභාරික දන්න විශේෂඥයින් වැනි අනිකුත් අධිකරණ වෛද්‍ය විද්‍යාවන් දත් පරීක්ෂා කිරීම

වැනි ශරීරයේ අනන්‍යතාවන් තීරණය කිරීමට පවුල් සාමාජිකයින් සමග සම්මුඛ සාකච්ඡා මෙන්ම වෛද්‍ය වාර්තා අනුසාරයෙන් ලබාගත් දත්ත සංසන්දනය කිරීමේ කාර්යභාරය ඉටු කරනු ඇත. අධිකරණ වෛද්‍ය ප්‍රවේණි විද්‍යාඥයින් විසින් මිනිස් සුන්බුන් වල DNA, විභව පවුල් සාමාජිකයින්ගේ DNA සමග සංසන්දනය කරනු ඇත. පුද්ගල අනන්‍යතාව හඳුනා ගැනීමේ කාර්ය උදෙසා ජාන විද්‍යාවේ අඛණ්ඩ වර්ධනයට තීරණාත්මක කාර්යභාරයක් ඉටු කළ හැක. මෙම පසුබිම සලකා බැලීමේදී ශ්‍රී ලාංකේය රාජ්‍ය මෙන්ම රාජ්‍ය නොවන අංශ ද්විත්වයෙන්ම අධිකරණ වෛද්‍ය කුසලතා අංශයේ පසුගාමී තත්වයක් නිර්මාණය වී තිබේ.



විවිධාංගීකරණය වූ කණ්ඩායම:

විමර්ශන කණ්ඩායම විවිධ වෘත්තිකයින් සමූහයකගේ එකතුවකින් නිර්මාණය විය යුතුය. අපරාධ විමර්ශනය පිළිබඳ වෘත්තීය පළපුරුද්දක් ඇති විමර්ශකයන්ට අමතරව අතුරුදහන් වීමේ හා ප්‍රවණ්ඩත්වයේ සමස්ත සන්දර්භය පිළිබඳ ඥානයක් සහිත පර්යේෂණ කුසලතාවලින් සමන්විත පුද්ගලයින් ද කණ්ඩායමට අවශ්‍ය වන්නේය. ඊට වැඩි මනත් වශයෙන් සුසාන භූමියෙහි පස මෙන්ම වෙඩි උණ්ඩ හෝ සත්ව අවශේෂ වැනි වැදගත්කමකින් යුතු සාක්ෂි අඩංගු වන අතර ඒවා සියල්ලම විශ්ලේෂණය කිරීම සිදු කළ යුතුය. එසේ රැස් කර ගනු ලැබූ සාක්ෂි මෙන්ම මිනිවළ පරිශ්‍රයෙහි සන්දර්භය අවබෝධ කර ගැනීමට සමස්ත කණ්ඩායමට විශේෂඥයින්ගේ උපදෙස් ලබා ගත හැක.

මිනිවළ පරිශ්‍රයෙහි වැඩ කටයුතු සඳහා සහාය වීමට කම්කරුවන්ට මෙන්ම පරිපාලක සහායකවරුන්ගෙන් සමන්විත වූ කාර්ය මණ්ඩලයට ද අතුරුදහන් වූ මෙන්ම අතුරුදහන් වූ තැනැත්තන් ගේ පවුලේ සාමාජිකයින්ට ද අවශ්‍ය ඕනෑම අවස්ථාවක සහ එය අවශ්‍ය යැයි හැඟෙන විටකදී මනෝ උපදේශනය සැපයීමට මනෝ උපදේශක වරයකු ගේ හෝ මනෝවෛද්‍ය වරයකු ගේ සහාය කණ්ඩායම වෙත ඉල්ලීම අනුව ලැබිය යුතුය.

බහු ශික්ෂණ සහ ඒකාබද්ධ ප්‍රවේශය:

වඩාත් ඵලදායී පරීක්ෂණයක් සිදු කිරීම සඳහා සංකීර්ණ අවස්ථාවන්වලට එළඹෙන විට විවිධ ක්‍රමවේද කිහිපයක් භාවිත කිරීම අවශ්‍ය වේ. මෙම ක්‍රමවලට සාම්ප්‍රදායිකව භාවිත කරනු ලබන අපරාධ විමර්ශන ප්‍රවේශයන් (උදාහරණයක් ලෙස විභව සාක්ෂිකරුවන් සමග සම්මුඛ සාකච්ඡා සිදු කිරීම සහ සාක්ෂි එකතු කිරීම යනාදිය) සහ වෝභාරික විද්‍යාවේ ක්‍රමවේද ද ඇතුළත් වේ. සොයා ගනු ලැබූ මානව ඇටසැකිල්ලක් සමග අතුරුදහන් වූ පුද්ගලයකුගේ වෛද්‍ය

වාර්තා සංසන්දනාත්මකව විමසා බැලීම එකී පුද්ගලයා හඳුනා ගැනීමට උපකාරයක් වේ. නිදසුනක් ලෙස යම් පුද්ගලයකුගේ උකුල් ආදේශනයක් (hip replacement) හෝ හෘද රිද්ම ජනකය (pacemaker) හෝ වෙනත් එවැනි “වෛද්‍ය උපාංග” ආදේශ කර ඇත්නම් එය පුද්ගලයකු හඳුනා ගැනීමට උපකාරී වේ.

බහු ශික්ෂණ ප්‍රවේශය තුළදී වඩාත් නිවැරදිතාවකින් යුතු ප්‍රතිඵල සහතික කිරීම උදෙසා විවිධ ක්‍රම භාවිතා කරනු ලැබේ. එපමණක් නොව එම ක්‍රම එකිනෙක හා ඒකාබද්ධ කිරීම ද සිදු කෙරේ. මේ අනුව විමර්ශකයකු විසින් සොයා ගැනීමට නොහැකි වූ සහ අතුරුදහන් වූ තැනැත්තන් ගේ පවුල් සමග ගොඩ නගාගෙන ඇති ශක්තිමත් විශ්වසනීය සබඳතාවක් අතුරුදහන් වූවකුගේ ජීව විද්‍යාත්මක ඉතිහාසය පිළිබඳ වැදගත් තොරතුරු ලබා ගැනීමේ මූලාශ්‍රය වනු ඇත. අස්ථි කම්පන/අස්ථි අනතුරු තත්ත්ව (bone trauma) පිළිබඳ තේරුම් ගැනීමට උත්සාහ කරනු ලබන විශේෂඥයකුට එය වැදගත් වේ. උදාහරණයක් වශයෙන්, අතුරුදහන් වූ නම සහෝදරයා යතුරුපැදි අනතුරකින් දණහිසට තුවාල ව සිටී බවත්, එය ඔවුන්ගේ දෙමාපියන්ට හෙළි නොකළ රහසක් බවත්, සොහොයුරෙකු විසින් විමර්ශකයෙකුට හෙළි කළ හැකිය.

මෙම ප්‍රවේශය අපරාධ විමර්ශනයේ සිට පුරාවිද්‍යාව, දත්ත විද්‍යාව (odontology) සහ ජාන විද්‍යාව දක්වා විවිධ වූ ක්ෂේත්‍රයන්හි හැකියාවන් ඒකාබද්ධ කිරීමට ගනු ලබන උත්සාහයකි. මෙකී ඒකාබද්ධ ප්‍රවේශයේ



කොටසක් වන්නේ, ඒ අදාළ නඩු කටයුත්ත සඳහා සකසනු ලබන අවසාන වාර්තාව විවිධ ක්ෂේත්‍රයන්හි විශේෂඥයින්ගේ සියලුම සොයා ගැනීම් එකට එක්කොට ඉදිරිපත් කිරීම් සහ විවිධ මට්ටමේ සාක්ෂි ගොනු කර ගැනීමයි. මෙම ක්‍රමය තනිපුද්ගල විශේෂඥයකු විසින් එක් තාක්ෂණික ක්‍රමවේදයක් අනුගමනය කරමින් අවම විශේෂඥ දැනුමක් යටතේ තමා විසින්ම නිගමනවලට එළඹීමට බල කරනු ලබන තත්වයක් මත විනිසුරුවරයාට වෙන වෙනම වාර්තා ඉදිරිපත් කරනවාට වඩා වෙනස් ක්‍රියාවලියකි. විශේෂයෙන්ම තාක්ෂණයේ මෙන්ම ක්‍රමවේදයන්හි දියුණුව සමග රහස්‍ය සුසාන භූමි විමර්ශනය සඳහා වන ප්‍රවේශය අඛණ්ඩ සංවර්ධනයක් අත්පත් කර ගනු ඇත.

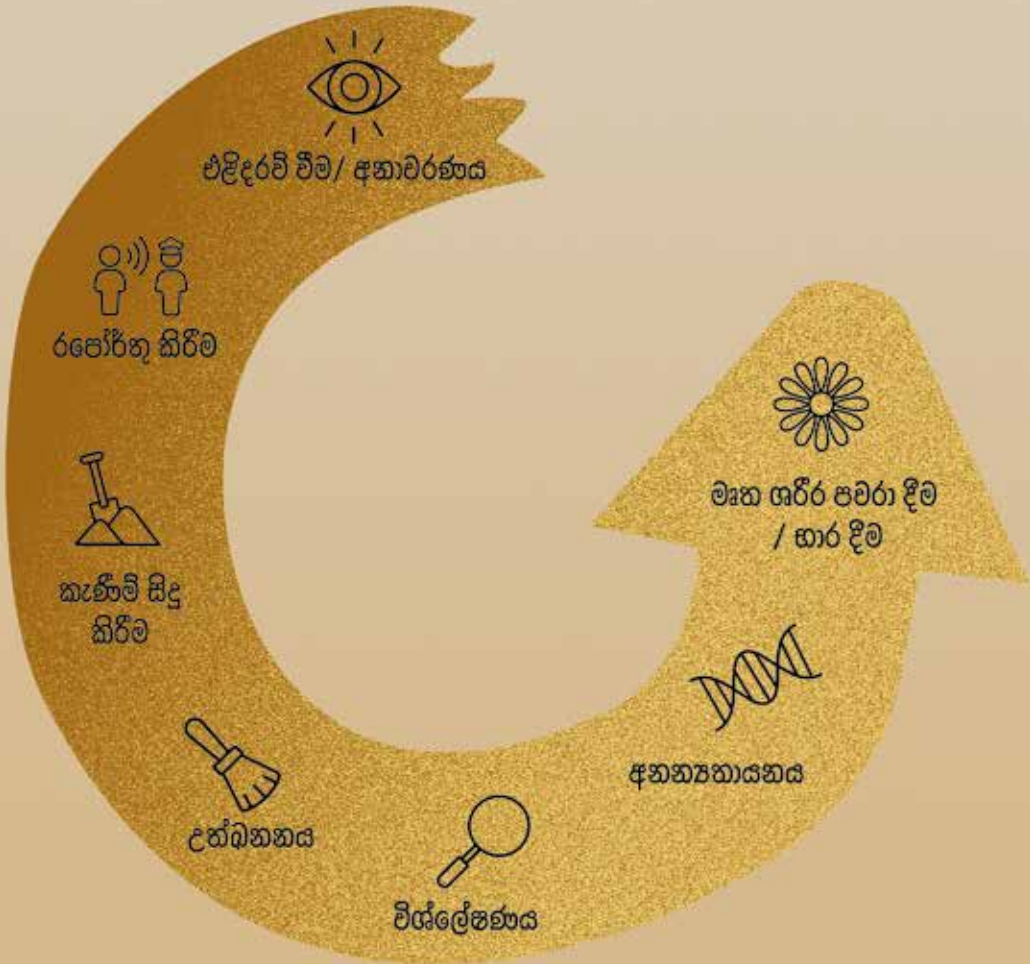


රහස්‍ය සුසාන භූමි විමර්ශනය සඳහා අදාළ වන අන්තර්ජාතික ප්‍රමිතීන් සංවර්ධනය කිරීම සඳහා දරනු ලබන ප්‍රයත්න:

පසුගිය දශක කිහිපය තුළ අනුරූදහන් වීමේ සිද්ධි සම්බන්ධයෙන් විවිධ පැතිවලට අදාළ වූ නිශ්චිත අයිතිවාසිකම් සහ බැඳීම් හඳුනා ගැනීමට අන්තර්ජාතික මානුෂීය (අන්තර්ජාතික මානුෂවාදී) සහ අන්තර්ජාතික මානව හිමිකම් නීති පද්ධතිය තුළ සැලකිය යුතු වර්ධනයක් සිදු වී ඇත. කෙසේවෙතත් රහස්‍ය සුසාන භූමි ආරක්ෂා කිරීම සහ විමර්ශනය සඳහා ඒකාබද්ධ මූලධර්ම මාලාවක් සංවර්ධනය කිරීම තවමත් පසුගාමී කාර්යයක් වී ඇත. පසුගිය වසරවලදී අන්තර්ජාතික ප්‍රමිතීන් හඳුන්වා දීමට යම් යම් ප්‍රයත්න දැරූ අතර ඒවා විමර්ශන ක්‍රියාවලිය උදෙසා මාර්ගෝපදේශ සහ ප්‍රශස්ත ඵලදායී සපයයි.

භාවිත සහ ප්‍රමිතීන් එලෙස වැඩි දියුණු කිරීම සඳහා වූ හීරණාත්මක ලක්ෂ්‍යයක් ලෙස සමූහ මිනිවළ පරිශ්‍ර ආරක්ෂා කිරීම සහ විමර්ශනය පිළිබඳ බෝර්න්මවුන් පෞරානකොළය (මූලපත්‍රය) (Bournemouth Protocol, 2020) සහ නීති විරෝධී මරණ පිළිබඳ විමර්ශනය කිරීමේ මිනසෝටා පෞරානකොළය (Minnesota Protocol, 2016) හඳුනා ගත හැක.

රහස්‍ය සුසාන භූමි විමර්ශනයක අදියර මොනවා ද?



1. එළිදරව් වීම/අනාවරණය

(Discovery) යනු රහස්‍ය සුසාන භූමි පරිශ්‍රයක් හඳුනා ගැනීමයි.

2. වාර්තා කිරීම (Reporting)

යනු රහස්‍ය සුසාන භූමි පරිශ්‍රයක් සොයා ගැනීම/ දැනුවත් වීම/ ආරංචියක් ලැබීම/ පිළිබඳ අදාළ බලධාරීන් දැනුවත් කිරීමයි.

3. කැණීම් සිදු කිරීම (Excavation)

යනු මිනිස් නෂ්ටාවශේෂ සහ අනෙකුත් වැදගත් සාක්ෂියක් හමු වන මට්ටම දක්වා භූමිය නිරාවරණය කර ගැනීමේ ක්‍රියාවලියයි.

4. දන්ධනය (Exhumation)

යනු (වළ දමා ඇති මෘත ශරීර යළි ගොඩ ගැනීම) මිනිවළ පරිශ්‍රයෙන් මානව නෂ්ටාවශේෂ සහ ඒ ආශ්‍රිත සොයා ගැනීම් ඉවතට ගැනීම. අස්ථි කොටස් කුමන පුද්ගලයින්ට අයත් දැයි පැහැදිලි කර ගැනීමේ ක්‍රියාවලියයි.

5. විශ්ලේෂණය (Analysis)

යනු අපරාධයට පාදක වන සියලු කරුණු තහවුරු කරගැනීම වෙනුවෙන් විවිධ පාර්ශ්වකරුවන් සම්බන්ධ වී එකිනෙකට විවිධ වූ සාක්ෂි පරීක්ෂා කිරීමයි.

6. අනන්‍යතායනය (Identification)

යනු අතුරුදහන් වූ පුද්ගලයකුට මිනිවළ පරිශ්‍රයකින් හමු වන මිනිස් නෂ්ටාවශේෂ ගැළපීමේ ක්‍රියාවලියයි.

7. මෘත ශරීර පවරා දීම/භාර දීම (Handing over Remains)

යනු සුසාන භූමියෙන් හමු වූ මිනිස් නෂ්ටාවශේෂයන් සහ පුද්ගලික ද්‍රව්‍ය පවුල් වෙත අවමංගලන වාරිතූ වාරිතූ සඳහා නීත්‍යානුකූලව භාරදීමයි.

අදාළ විමර්ශන මිනිවළ පරිශ්‍රයෙහි කරනු ලබන කාර්යයන්වලට මෙන්ම ඒ තුළින් එකතු කරන ලද සාක්ෂිවලට පමණක් සීමා නොවීමත් එය වඩා පුළුල් විමර්ශන ක්‍රියාවලියක කොටසක් බව අවධාරණයට ගැනීමත් වැදගත් වේ. පොලිසිය වැනි විමර්ශනයෙහි නිරතවන බලධාරීන් එම ස්ථානය සහ විපතට පත් විය හැකි අය සම්බන්ධයෙන් අධුන්ධව විමර්ශන පවත්වනු ඇත. මිනිවළ පරිශ්‍රයක සිදු කරනු ලබන පරීක්ෂණයෙහි විවිධ අදියරයන්ට අදාළ කාල සීමාව තුළ මෙවැනි විමර්ශන දිගින් දිගටම සිදු විය හැක.



රහස්‍ය සුසාන භූමි විමර්ශනයක එක් එක් අදියර අවබෝධ කර ගැනීම.

මෙමගින් මිනිවළ පරිශ්‍රය සම්බන්ධ විමර්ශනයේ විවිධ අදියර එකින් එක විස්තර කරනු ලබයි. ශ්‍රී ලංකාව තුළ මෙම සියලු අදියර පියවරෙන් පියවර අනුගමනය කිරීම විශේෂයෙන් අනන්‍යතායනය සහ දේහය පවරා දීම යන්න අතිශය දුෂ්කර කාරණාවක් වී ඇත. මේ අනුව ගත් කල ශ්‍රී ලංකාවෙන් වඩාත් සාධනීය නිදසුන් ඉදිරිපත් කළ ද පහත අදියර යටතේ සාකච්ඡා කරනු ලබන කාරණාවන්හි අත්දැකීම් සහිත යථාර්ථයට වඩා පරමාදර්ශී අවස්ථා නියෝජනය කරනු ලැබේ.

1. එළිදරව් වීම/අනාවරණය.

මාධ්‍ය විසින් රහස්‍ය සුසාන භූමි සොයා ගැනීම් පිළිබඳ ප්‍රවෘත්ති ඉස්මතු කරනු ලැබේ. අනාවරණ කර ගැනීම් විවිධ තත්වයන් යටතේ සිදු වී ඇති අතර ඒවා කොතැන කෙසේද යත්,

- වසර ගණනාවකින් එළිපෙනෙළි නොකළ ඉඩමක වගා කටයුතු ආරම්භ කිරීමට ගොවියකු තීරණය කරනු ලැබුවේය.
- කම්කරුවන් පිරිසක් ගොඩනැගිල්ලක් ඉදිකිරීම සඳහා එහි අත්තිවාරම කැපීම ආරම්භ කරනු ලැබුවේය.
- පුපුරණ ද්‍රව්‍ය සහිත ප්‍රදේශයක බිම් බෝම්බ ඉවත් කිරීම සිදු කරනු ලැබුවේය.

අස්ථි කොටස් සහිත මානව නෂ්ටාවශේෂ අහම්බෙන් සොයා ගැනීමේදී වඩාත් සැලකිලිමත් විය යුතුය. එය කිනම් හෝ ආකාරයක ගැටුමකට හෝ දේශපාලන ප්‍රවණ්ඩත්වයට සම්බන්ධ වූ රහස්‍ය සුසාන භූමි පරිශ්‍රයක් යැයි තීරණ ගැනීමකට නොපැමිණිය යුතුය. එයට

හේතු වන විකල්ප අදහස් කීපයකි. එනම්,

- සතුන්ගේ සමහර අස්ථි කොටස් මතුපිටින් මිනිස් ඇට කටු මෙන් පෙනෙනු ඇත. එබැවින් සොයා ගැනීම් පිළිගැනීම පිළිබඳ ප්‍රසිද්ධ මතයක් ප්‍රකාශ කිරීමට පෙර විශේෂිත විමර්ශකයන්ගේ සහය අවශ්‍ය වේ.
- මානව නෂ්ටාවශේෂ හමුවූයේ සැබවින්ම ඓතිහාසික වැදගත්කමකින් යුක්ත සුසාන භූමියකදී විය හැකිය. එසේත් නැත්නම් ඒවා මේ යුගයට පෙර ජීවත් වූ මිනිස්සුන්ට අයත් ඇටසැකිලි විය හැක.
- රහස්‍ය සුසාන භූමි නිසැකයෙන්ම යම් ගැටුමකට හෝ බලහත්කාරයෙන් අනුරූදනන් කිරීමකට සම්බන්ධ නොවිය හැකි නමුත් වෙනත් අපරාධයකට සම්බන්ධතාවක් තිබිය හැක.
- වර්ෂ 2004 දෙසැම්බර් 26වැනි දින ඇති වූ සුනාමි ව්‍යසනයෙන් ශ්‍රී ලංකාවේ පුද්ගලයින් 35000කට අධික පිරිසක් මිය ගොස් හෝ අනුරූදනන් වීමට ලක් විය. ඔවුන්ගෙන් බොහෝ දෙනෙකු මිනිවළ පරිශ්‍රය තුළ සමූහ වශයෙන් මිනිදන් කරන ලදී. මෙම ව්‍යසනයේ සුවිසල් බව බලධාරීන් සහ ප්‍රජාව විසින් යටපත් කරනු ලැබූ නිසා සියලු මිනිවළ පරිශ්‍ර පැහැදිලිව සලකුණු කර නොමැත.



විභව හැඟීම්.

රහස්‍ය මිනිවළ පරිශ්‍රයක් එළිදරව් කිරීම/ අනාවරණ කිරීම පිළිබඳ නිවේදනය අනුරූදහන් වූ සහ අනුරූදහන් වූ තැනැත්තන්ගේ පවුල් සඳහා විවිධාකාර සිහිවිලි සහ හැඟීම් මාලාවක් ජනනය කළ හැකිය. එකී ශෝචනීය හැඟීම් අතර,

- සිය ආදරණීයයාගේ දේහය මිනිවළ පරිශ්‍රය තුළ තුළ ඇතැයි යන බිය.
- මෙම පුවත කිසියම් ආකාරයකින් තම ආදරණීය පුද්ගලයාට සම්බන්ධ වන්නේ ද යන්න පිළිබඳ සිතෙහි ඇති වන ව්‍යාකූලත්වය.
- අනුරූදහන් වූ සිය ආදරණීයයා මියගොස් ඇතැයි යන්න සැලකීම හේතුවෙන් සිතෙහි ඇති වන වරදකාරී හැඟීම හෝ කෝපය. (තමන් වෙත හෝ අන් අය වෙත එය එල්ල වීම.)
- මිනිවළ පරිශ්‍රය සොයා ගැනීම යම් කිසි ආකාරයකින් තමන්ගේ අසනූචුළුක බිය තහවුරු කළ හැකි දෙයක් බවට සිතේ ඇති වන සාකාච්ඡා සහ කනස්සල්ල.
- සිය ආදරණීය සාමාජිකයා තවමත් අනුරූදහන් වී ඇති බවට සිත තුළ ඇති වන වේදනාවර හැඟීම යළි අලුත් වීම.
- සිය ආදරණීයයාට මෙතෙක් සිදු වූ දේ පිළිබඳව තවමත් කිසිදු තොරතුරක් නොමැති නිසා සිත තුළ ඇති වන වෙහෙසකර හැඟීම.
- තානාපනි කාර්යාල මෙන්ම සමාජ ක්‍රියාකාරීන් ඇතුළු තුන්වන පාර්ශ්ව කරුවන් සුසාන භූමිය තුළ සිදුවන දේ පිළිබඳ තමන්ගෙන් දිගින් දිගටම ප්‍රශ්න කිරීම නිසා ඇතිවන කෝපය.

රහස්‍ය සුසාන භූමි පිළිබඳ තොරතුරු කන වැකෙන විට අනුරූදහන් වූ තැනැත්තන්ගේ පවුල්වලට විවිධාකාර හැඟීම් මෙන්ම සිහිවිලි ඇතිවිය හැකිය. එමෙන්ම එසේත් නැතහොත් ඔවුන්ට කිසිවක් නොදැනෙනවා විය හැක.

පැහැදිලි සාක්ෂි නොමැති අවස්ථාවන්හිදී මිනිවළ පරිශ්‍ර සොයා ගැනීම පිළිබඳ ප්‍රවෘත්තිය අනුරූදහන් වූ තැනැත්තන්ගේ පවුලේ සාමාජිකයින් සමග බෙදාගැනීම ඔවුන්ගේ අපේක්ෂාවන් ඉහළ නැංවීමකින් තොරව මෙන්ම සොයා ගැනීමට නොහැකි වූ සිය ආදරණීයයා සොයා ගැනීම සම්බන්ධයෙන් සෘජුව සම්බන්ධ කර නොගෙන බෙදා ගැනීම ඉතා වැදගත් වන අතර එය අනුරූදහන් වූ සහ සොයා ගැනීමට නොහැකි

වූවන්ගේ පවුල් සමග වැඩ කරනු ලබන පුද්ගලයින් සඳහා විශේෂ වේ.

හැකි සෑම අවස්ථාවකදීම අනුරූදහන් වූ තැනැත්තන්ගේ පවුල්වල සාමාජිකයන් ඒ පිළිබඳ සහය දක්වන පුද්ගලයින් මෙන්ම රැකවරණ සේවකයින් සුසාන භූමි පරිශ්‍රයෙහි තොරතුරු සහ ඒවා සම්බන්ධ ක්‍රියාවලියෙහි වර්ධනීය පියවර පිළිබඳ යාවත්කාලීන වන තොරතුරු ලබා ගැනීමට උත්සාහ කළ යුතුය.

2. වාර්තා කිරීම.

විමර්ශනයේ ප්‍රගතිය උදෙසා, සැකසහිත මානව නිෂ්චාලකයන් සොයා ගැනීම පිළිබඳ වාර්තා තබා ගනිමින් වාර්තා කිරීම සිදු කළ යුතුය.

නියමිත බලධාරීන්ට වාර්තා කිරීම: පෙර කී සොයා ගැනීම හැකි ඉක්මනින් අදාළ පොලිස් ස්ථානයට හෝ ග්‍රාමීය ප්‍රදේශයක නම් හෝ පොලිස් ස්ථානයක් ආසන්නයේ නොමැති විටකදී ග්‍රාම නිලධාරීවරයාට හෝ සාම විනිසුරුවරයකු වැනි වෙනත් ප්‍රාදේශීය බලලත් නිලධාරියකුට ඒ පිළිබඳ දැනුම් දිය යුතුය. එහෙත් එම සොයා ගැනීම පිළිබඳ තොරතුරු උක්ත නිලධාරීන්ට වාර්තා නොකොට ප්‍රාදේශීය හමුදා නිලධාරීන්ට හෝ වෙනත් රාජ්‍ය නිලධාරියකුට වාර්තා කිරීමෙන් නිසි විමර්ශනයක් ආරම්භ කළ නොහැක.

වාර්තා කිරීමට අපොහොසත් වීම: විශ්වාසයෙන් තොර සැක සහිත මානව නිෂ්චාලකයන් සොයා ගනු ලබන පුද්ගලයින් ඒ පිළිබඳ අදාළ බලධාරීන්ට වාර්තා නොකිරීමට සමහර අවස්ථාවන්හිදී තීරණය කරනු ලබයි. එය බොහෝ විට බිය නිසා විය හැකිය. පරීක්ෂණයක් හේතුවෙන් සමූහ මිනිවළ පරිශ්‍රයට හෝ ඒ අසලට ප්‍රවේශවීමත් අඛණ්ඩව සිය කාර්යයන් සිදු කරගෙන යාමට නොහැකි වීමත් යන කාරණා හේතුවෙන් ඔවුහු කනස්සල්ලට පත් විය හැක.

එය එසේ සිදු වුවහොත් නිසි පරීක්ෂණයක් ආරම්භ නොවේ. රහස්‍ය සුසාන භූමියක් අපරාධයකට සම්බන්ධ ස්ථානයක් විය හැකි අතර එම සොයා ගැනීම් වාර්තා නොකිරීම යුක්තියට බාධාවක් ලෙසින්ම නීතිය උල්ලංඝනය කිරීමක් ද වන්නේය.

ඉදිරියට කරගෙන යනු ලබන ක්‍රියාකාරකම් අන්තිමට: මිනිවළ පරිශ්‍රය තුළ දැනට සිදු වෙමින් පවතින සියලුම වැඩ හෝ වෙනත් ඒ සම්බන්ධ ක්‍රියාකාරකම් වහාම ක්‍රියාත්මක වන පරිදි අන්තිමට විය යුතුය. උදාහරණයක් ලෙස මානව නෂ්ටාවශේෂ හමු වූ අවස්ථාවේදී කාර්යයෙහි නිරත සේවකයින් විසින් එම භූමිය හැරීමට බැකෝ යන්ත්‍රයක් භාවිතා කරනු ලැබීමක් හෝ භූමියෙහි ඇති පස වෙනත් ස්ථානයකට ගෙන යෑමක් හෝ සිදු කරන්නේ නම් එම කාර්ය වහාම නතර කළ යුතුය. ඒ තවදුරටත් තීරණාත්මක සාක්ෂි වලට හානි වීමක් හෝ ඒවා නැති වීම වැළැක්වීම වෙනුවෙනි. තවද මෙම මානව නෂ්ටාවශේෂ සොයා ගනු ලැබූ පුද්ගලයින් විසින් ඒවා තවදුරටත් සෙවීමට එකී පරිශ්‍රය හැරීමට උත්සාහ නොකළ යුතුය. මෙය තීරණාත්මක සාක්ෂි නැති වීමකට හෝ විනාශ වීමකට හේතුවක් විය හැක.

භූමියට රැකවරණ ලබා දීම: මිනිවළ පරිශ්‍රය පිළිබඳ පොලීසියට වාර්තා කිරීමෙන් අනතුරුව අපරාධයක් සිදු වූ ස්ථානයක් ලෙස එකී ප්‍රදේශය වෙන් කරමින් සීමා ලකුණු කළ හැකි අතර සාක්ෂි විකෘති කිරීම වළක්වා ගැනීම සඳහා එකී පරිශ්‍රයෙහි ආරක්ෂාව සහතික කිරීමට පොලීස් මුර පොළක් ද ස්ථාපිත කළ හැක.

මන්නාරම සනාථ කිරීම.

වර්ෂ 2018 මාර්තු මාසයේදී එක් කාන්තාවක් ඉදිකිරීම් කටයුත්තක් වෙනුවෙන් මිලදී ගත් වැලිවල අස්ථි කොටස් තීපයක් සොයා ගන්නා ලදී. ඇය මේ පිළිබඳ අදාළ බලධාරීන්ට පැමිණිලි කළ අතර පොලීසිය ඒ සඳහා මැදිහත් විය. ඔවුන්ගේ පරීක්ෂණය මන්නාරම නගර මධ්‍යයේ පිහිටා ඇති සනාථ ඉදිකිරීම් භූමිය වෙත යොමු විය. මෙය අපරාධ ස්ථානයක් බවට ප්‍රකාශ නිකුත් කරමින් විමර්ශන කණ්ඩායමක් විධිමත් කැනීම් ආරම්භ කළ අතර ඉතා ඉක්මනින් කැනීම්වලදී ඇටසැකිලි කීපයක් සොයා ගන්නා ලදී. කාලයාගේ ඇවෑමෙන් එම කැනීම් සිදු කරනු ලැබූ ස්ථානයේ ඇටසැකිලි 300කට වැඩි ප්‍රමාණයක් සොයා ගනු ලැබීය. පෙර කී කාන්තාව විසින් ගනු ලැබූ කාලෝචිත පියවරට ස්තූති වන්නට මෙම මිනිවළ පරිශ්‍රය සොයා ගන්නා ලදී. මෙම කාන්තාව මෙන් එවැනි සොයා ගැනීම් සිදු කරනු ලැබූ පුද්ගලයින් කීප දෙනෙකු විසින් අදාළ පළාත් පාලන ආයතනයට සහ/හෝ පොලීසියට ඒ පිළිබඳ වාර්තා කිරීමෙන් පසු නිසි පසු විපරමක් සිදු කරනු ලැබීය.

රජයේ නිර්මාණය කරනු ලැබූ වැදගත් වේ. එසේත් නොමැති විට දේහය සදාකල්හි සැඟවී පවතිනු ඇත. එමෙන්ම විභව අපරාධ විමර්ශනයක් සිදු නොකරනු ඇත. තවද අතුරුදහන් වූ තැනැත්තන්ගේ පවුල් සිය ආදරණීයයා ගේ ඉරණම පිළිබඳ සත්‍යය නොදැන සිටිය හැක.



3. කැණීම කටයුතු සිදු කිරීම.

අභිමතාර්ථය: කැණීම් සිදු කරනු ලබන

ක්‍රියාවලියේ දී මානව නෂ්ටාවශේෂ මෙම ස්ථානයේ මිහිදුන් වූයේ කෙසේ ද යන්න තේරුම් කර ගැනීමට උත්සාහ දරනු ලබයි.

පහත සඳහන් ප්‍රශ්න කීපයකට පිළිතුරු ලබා දීමට කැණීම් ක්‍රියාවලිය ඉවහල් වේ.

- a) මිනිවළ පරිශ්‍රය කෙතරම් පැරණි එකක් ද?
- b) මළ සිරුරු තැන්පත් කිරීම වඩා සැලකිල්ලෙන් සහ ගෞරවයෙන් සිදු කරනු ලැබුවක් ද එසේත් නැත්නම් භූමදානය අහඹු ලෙස සිදු කර තිබේද? කැණීම් කටයුතු සහ කැණීම් ක්‍රියාවලිය එකිනෙකට තදින් බැඳී ඇති බව සැලකිල්ලට ගත යුතු අතර එය වඩාත් පැහැදිලි වීම සඳහා වෙන වෙනම පහත සඳහන් පරිදි දක්වනු ලැබේ.

රැකවරණයක අවශ්‍යතාව: හඳුනාගත් ප්‍රමුඛ හේතු කිහිපයක් නිසා මිනිවළ පරිශ්‍රය ඉතා ප්‍රවේශමෙන් කැණීම් කළ යුතුය.

පළමු අවධානය, මානව නෂ්ටාවශේෂයන්ට කිසිදු හානියක් සිදු වීම වළක්වා ගැනීම. දෙවන අවධානය, මානව නෂ්ටාවශේෂ නිස්සාරණය කිරීම සහ අනෙකුත් ඒ ආශ්‍රිත සියලු සාක්ෂි හඳුනාගෙන ඇති බවට සහතික කිරීම. තෙවනුව මිනිවළ පිහිටි භූමිය සහ එහි බිත්තිය මෙන්ම දේහයට ඉහළින් ඇති භූ තලය ඇතුළු සියලු භූගෝලීය වපසරිය (භූමිය) සොහොන පිළිබඳ ඉතිහාසය අවබෝධ කර ගැනීම සඳහා තීරණාත්මක සාක්ෂි දරනු ලැබේ.

ක්‍රමය: කැණීම් සිදු කිරීම ක්‍රමානුකූලව හා විද්‍යාත්මකව සිදු කළ යුතුය. භූමිය සහ කැණීම් ක්‍රියාවලියේ සෑම පියවරක්ම ප්‍රවේශමෙන් ලේඛන ගත කර වාර්තා කළ යුතුය.

මෙකී ක්‍රියාවලිය සඳහා පුරාවිද්‍යාඥයින් විසින් කැණීම් සඳහා භාවිත කරනු ලබන භූමි සිතියම, රූප සටහන් මෙන්ම මිනුම් සහ ඡායාරූපකරණය වැනි මූලික ක්‍රම සහ මෙවලම් ද උපයෝගී කර ගනු ඇත.

පරමාදර්ශී තත්ත්වයකදී අධිකරණ වෛද්‍ය

පුරාවිද්‍යාඥයින් සහ මානව විද්‍යාඥයින් සුසාන භූමියක එකිනෙකා හා සහයෝගයෙන් වැඩ කරනු ඇත.

ලේඛන භාවිතයේ අවශ්‍යතාව: කැණීම් ක්‍රියාවලියේදී සුසාන භූමියේ ඇති සියලු සාක්ෂි සංරක්ෂණය කිරීම සඳහා ඡායාරූප ගත කිරීම වීඩියෝ (රූගත) ගත කිරීම මෙන්ම ලොග් සටහන් පොතකට ඇතුළත් කිරීම, සියලු අයිතම/අවශේෂ සොයාගත් පරිදිම සම්පූර්ණ ලේඛනයට ඇතුළත් කිරීම අත්‍යවශ්‍ය වේ.

විභව තොරතුරු අභිමිචීම: විධිමත් පුහුණුවක් මෙන්ම පළපුරුද්දක් නොමැතිව සිදු කරන ලද කැණීම් ප්‍රධාන තොරතුරු අභිමිචීමකට මෙන්ම විමර්ශකයින් නොමඟ යැවීමට ද හේතුවක් විය හැක. උදාහරණයක් ලෙස කෞතුක (පුරාවස්තු) වස්තු සහ මානව නෂ්ටාවශේෂ අතර සබඳතාවක් ඇති කර ගැනීම වඩා වැදගත් වේ. වර්ෂය ඉතා හොඳින් පැහැදිලිව පෙනෙන කැලැන්ඩර පිටුවක් එකී පරිශ්‍රයේ මතුපිටට ආසන්නව දක්නට ලැබිණි නම් ඒ තුළ අධි භයක් පමණ ගැඹුරින් ඇති මානව නෂ්ටාවශේෂ සමග සහසම්බන්ධතාවක් ඇතැයි කෙනකුට වහා උපකල්පනයකට එළඹිය නොහැක. ඒවා විසංයුක්ත (වෙන්වෙන් වූ) ගැඹුරකින් සොයා ගනු ලැබූ බව නිසි ලෙස වාර්තා කර නොමැති නම් විමර්ශකයන් දින දර්ශනයේ දිනය භූමදානය කළ දිනය ලෙස පෙන්වීම කරන බවට උපකල්පනය කළ හැක. මානව දේහය සහ දින දර්ශනය විවිධ වසර තුළ එම ස්ථානයේ තැන්පත් කර ඇති බව ද උකල්පනය කළ හැක.

ප්‍රවේශය සහතික කිරීම: රහස්‍ය සුසාන භූමියක විමර්ශකයන්ට මාධ්‍යයට සහ අනුරූදහන් වූ තැනැත්තන්ගේ පවුල්වල සාමාජිකයින්ට එම ක්‍රියාවලිය පිළිබඳ තොරතුරු සහ සුසාන භූමියට ප්‍රවේශ වීම පිළිබඳ තොරතුරු නිතිපතා සැපයීමට සහතික විය යුතුය. මෙය මනා විනිවිදභාවයකින් සිදු කිරීම සහ විමර්ශන ක්‍රියාවලියට විශ්වසනීයත්වයක් ලබා දීමක් වන්නේය.

කාලය සහ ශ්‍රමය: විශේෂයෙන් සැක සහිත සිරුරු කීපයක් ඇති හෝ එම ස්ථානය භෞතිකව සංකීර්ණ එකක් වූ විට (උදාහරණයක් ලෙස ළඳක් හෝ බිම් බෝම්බ ඇති තැන්) එය විමර්ශනය කිරීම සඳහා කාලය සහ ශ්‍රමය යන දෙකම අවශ්‍ය විය හැක. එනිසාම කැණීම් කටයුතු බොහෝවිට මන්දගාමී ක්‍රියාවලියක් විය හැකි අතර සති කීපයක් හෝ සංකීර්ණ සමූහ මිනිවළ පරිශ්‍රයක් නම් මාස කීපයක් හෝ ගත විය හැක.

4. උත්ඛනනය.

ඉලක්කගත අවධානය: මෙහි ප්‍රධාන අරමුණ වන්නේ මානව නෂ්ටාවශේෂ සියල්ල ප්‍රතිසාධනය කිරීම වන අතර ඒ සඳහා වන සියලු කොටස් සාක්ෂි අහිමි නොවීමට සහතික කළ යුතුය. මානව නෂ්ටාවශේෂ එක් පුද්ගලයකුට වඩා වැඩි වන අවස්ථාවකදී ඒවා සම්මිශ්‍රණය වීම වළක්වා ගනිමින් ක්‍රියාවලිය කළ යුතුය.

සැලකිලිමත් වීමෙහි අවශ්‍යතාව: මිනිස් ඇටසැකිලිවලට හානි නොවන පරිදි උත්ඛනනය එසේත් නොමැති නම් (මිනිස් සිරුරු ගොඩ ගැනීමේ ක්‍රියාවලිය) සැලකිලිමත්ව ප්‍රවේශයෙන් සිදු කළ යුතු පොළොව මතුපිටක් සහිත සමහර සුසාන භූමි හමුවේ. එවැනි පරිසරයක් තුළ අස්ථි කොටස් වඩාත් බිඳෙනසුලු බවින් යුක්ත විය හැක. විමර්ශන කටයුතු සඳහා මෙය වැදගත් කරුණක් වන අතර ශෝකය මෙන්ම අවසන් අවමංගලය වාරිත්‍ර වාරිත්‍ර සඳහා පවුලේ සාමාජිකයින්ට දේහය පවරා දීම වෙනුවෙන් එය සංරක්ෂණය කිරීම ද වඩා වැදගත් වේ.

රැකවරණය ලබා දීමේ දාමය: සියලු මානව නෂ්ටාවශේෂ සහ ඒ ආශ්‍රිත සියලු සාක්ෂි ප්‍රවේශම් සහගතව වාරිතා කිරීම, ඇසුරුම් කිරීම සහ මුද්‍රා තැබීම අවශ්‍ය වේ. විශේෂයෙන්ම අධිකරණයක නඩුව විභාග වන්නේ නම් විමර්ශනයන්හි අධිණ්ඩතාව සඳහා එකී පියවර වැදගත් වේ. සොයා ගනු ලැබූ සාක්ෂි විකෘති කිරීමක් හෝ මෙහෙයවීමක් සිදුව ඇත්නම්, රැකවරණය ලබා දීමේ දාමය හරහා එය සනාථ කළ යුතුය.

කාබන් කාල නිර්ණය සහ සුසාන භූමියට දින නියම කිරීම

මෙය අවම වශයෙන් රහස්‍ය සුසාන භූමි දෙකක (මානලේ සහ මන්තාරම සකොස) නිශ්චිත කාලය නිර්ණය කිරීම සඳහා කාබන් කාල නිර්ණය භාවිත කිරීමට මහේස්ත්‍රාත් අධිකරණය විසින් නිර්ණය කරනු ලැබීය. කාබන් 14 කාල නිර්ණය හෝ විකිරණ කාබන් කාල නිර්ණය සාමාන්‍යයෙන් පුරාවිද්‍යාඥයින් විසින් මානව අස්ථි කොටස් ඇතුළු කාබනික ද්‍රව්‍යවල කාලය නිර්ණය කිරීමට වෙනුවෙන් භාවිත කරනු ලබන්නේ ඒවා කුමන යුගයේ දැයි නිශ්චිතව හඳුනා ගැනීමටය. න්‍යෂ්ටික අන්තඃ ධූර්වයේ ජූද්ගලයකු නූතන යුගයේ (එනම් 1945ත් පසු) පුද්ගලයෙක් දැයි නිර්ණය කළ හැකි වන්නේ වායුගෝලය තුළ එකල්හි විකිරණ කාබන් හි යුණු වර්ධනයක් සිදු වී ඇති බැවිනි.

කාබන් කාල නිර්ණය ලොව පුරා අනෙකුත් විමර්ශන යාන්ත්‍රණ විසින් පොදුවේ භාවිත නොකරන මෙවලමක් බව සැලකිල්ලට ගත යුතු අතර අවස්ථාවේවිත නොරතුරුවලට අමතරව සුසාන භූමියෙහි කාල සීමාව නිර්ණය කිරීම සඳහා මානව නෂ්ටාවශේෂවලින් රැස් කරන ලද සාක්ෂි භාවිත කිරීමට වඩාත් නැඹුරුතාවක් දක්වනු ලැබේ.

කාබන් කාල නිර්ණය රහස්‍ය සුසාන භූමි පරිශ්‍රයක භාවිත කිරීමට අවශ්‍ය නම් පරීක්ෂණ වාරිතාව පමණක් නඩුව අවසන් කිරීමට භාවිත නොකළ යුතුය. සොයා ගැනීම් වෙනත් පරීක්ෂණ ප්‍රතිඵල මෙන්ම විවිධ විශේෂඥයින්ගේ විශ්ලේෂණයන් ද ඒකාබද්ධ කරනු ලැබූ සුපිසල් වාරිතාවක් තුළට එය ගොනු කළ යුතුය.

ජීව විද්‍යාත්මක පැතිකඩ

මේ සඳහා, ප්‍රමිතිරී බව (ස්ත්‍රී පුරුෂභාවය) සහ මරණයට පත්වන විට සාමාන්‍ය වයස මෙන්ම එකී පුද්ගලයාගේ උස යනාදිය ඇතුළත් වේ. වෝහාරික මානව විද්‍යාඥයකු විසින් විවිධ අස්ථි කොටස් මනාව පරීක්ෂා කරමින් ඒ ඒ කොටස්වලට අදාළ මිනුම් ගනු ලැබේ. උදාහරණයක් ලෙස දුරුවකුගේ ඇට සැකිල්ලක අස්ථි වර්ධනය සිදු වී ඇති ආකාරය සහ දත්වල ස්වභාවය (තව දත් මතු වීම) වයස පරාසය පිළිබඳ නිරීක්ෂණය කිරීම සඳහා භාවිත කළ හැකි ක්‍රමයකි. උතුල් ඇටය සහ හිස් කබල ප්‍රමිතිරී බව (ස්ත්‍රී පුරුෂභාවය) වෙන් වෙන්ව හඳුනා ගැනීමට භාවිත කළ හැකි තවත් ක්‍රමයකි.





5. විශ්ලේෂණය.

අභිමතාර්ථය: විශ්ලේෂණය කිරීමේ ක්‍රියාවලිය මඟින් විවිධ සාක්ෂි පරීක්ෂා කර වින්දිතයින්ගේ අනන්‍යතාව, මිනිවළ පරිශ්‍රයේ දිනය, එමෙන්ම මරණයට හේතුව සහ සැක සහිත අපරාධකරුවන් ඇතුළත් තීරණාත්මක ප්‍රශ්න සම්බන්ධයෙන් වඩා සාධනීය උපකල්පනයක් සකස් කරනු ඇත.

විමර්ශන කාර්ය මණ්ඩලය: එක් එක් වර්ගයේ සාක්ෂි පිළිබඳ විද්‍යාත්මකව සිදු කරනු ලබන විශ්ලේෂණය අදාළ විමර්ශන කණ්ඩායමේ සාමාජිකයින් විසින් සිදු කළ හැකිය. නොඑසේ නම් විශේෂඥතාවකින් යුත් විමර්ශන ආයතන වෙත ඒවා යවනු ලැබේ. වෙඩි උණ්ඩ හෝ උණ්ඩ (විශාල වෙඩි උණ්ඩ) ශේෂයන් ඒ පිළිබඳ විශේෂඥයකු (Ballistic) වෙත යැවිය හැක. එකකට අධික සංඛ්‍යාවක් ඇටසැකිලි ඇති විට අධිකරණ වෛද්‍ය ඒකකයක් සහිත විශ්වවිද්‍යාලයකට වැඩි දුර විමර්ශනය උදෙසා යැවිය හැක.

මානව නෂ්ටාවශේෂ පරීක්ෂා කිරීම: සුසාන භූමියක අස්ථි කොටස් පරීක්ෂා කිරීමේදී ඒ පිළිබඳ විශේෂඥයින් විසින් මරණයට ගොදුරු වූවන් ගේ හඳුනා ගැනීමේ ලක්ෂණ මෙන්ම ඔවුන් මියගිය ආකාරය තීරණය කිරීමට උත්සාහ ගනු ලැබේ. සොයා ගනු ලබන එක් එක් ඇටසැකිල්ල සඳහා ජීව විද්‍යාත්මක පැතිකඩක් අනාවරණ කිරීමට විශ්ලේෂකයින් උත්සාහ කරනු ඇත. ක්ෂණික හෙවත් හටගෙන ඇති අස්ථි කම්පන/අස්ථි අනතුරු තේරුම් ගැනීම උදෙසා ද දේහ කොටස් පරීක්ෂා කරනු ලැබේ.

විවිධ වර්ගයේ අස්ථි කම්පන/අස්ථි අනතුරු

අස්ථි කම්පන/අස්ථි අනතුරු ලෙස හඳුනා ගනු ලබන අස්ථිවලට සිදු වන හානි සහ අස්ථිවලට වැලඳෙන විවිධ රෝගාබාධයන් හෝ වෙනත් විකලාංග තත්ත්වයන් (උදාහරණයක් ලෙස ආතරයිටිස් රෝගී තත්ත්වය හේතුවෙන් අස්ථි එකට එක් වීම යනාදී) සම්බන්ධයෙන් විශේෂඥයින් විසින් පරීක්ෂණ කරනු ඇත. ඒ ආකාරයේ අස්ථි හා සම්බන්ධ අස්ථි කම්පන/අස්ථි අනතුරු වර්ග තුනක් මේ අවස්ථාවන්හිදී හඳුනා ගත හැක.

Anremortem/pre-mortem

මරණය සිදු වීමට පෙර ඇතිව තිබූ අස්ථි කම්පන/අස්ථි අනතුරු මෙයින් අදහස් කෙරේ. උදාහරණයක් ලෙස එකී පුද්ගලයා කුඩා අවධියේදී වැටීමකින් ඇති වූ ආබාධයක් හේතුවෙන් බහුගේ අත කැඩී ඇත්නම් එහි අස්ථි බිඳීම සහ එය නැවත වර්ධනය වීම නිරීක්ෂණය කළ හැකි අදාළ විශේෂඥවරයකුට එකී කාරණාව හඳුනා ගත හැක.

Perimortem

මරණය සිදු වූ වේලාවට ආසන්න අවස්ථාවකදී සිදු වූ අස්ථි කම්පන/අස්ථි අනතුරු තත්ත්වය මෙයින් අදහස් වේ. උදාහරණයක එකී පුද්ගලයා මරණයට පත් වන අවස්ථාවේදී සිදු වූ ප්‍රචණ්ඩත්වයක ස්වරූපයක් හෝ මරණය සිදු කිරීමට භාවිත කරනු ලැබූ ආයුධ වර්ගයක ස්වභාවය ප්‍රකට කරනු ලැබේ. එමඟින් ජීවිත හානිය පිහි ඇනුමකින් හෝ තුවක්කුවකින් තබන ලද වෙඩිල්ලකින් සිදු වූවාදැයි විශ්ලේෂණය කිරීමෙන් හෙළි කට ගත හැක.

Postmortem

මරණයෙන් පසු අස්ථිවලට සලකුණක් ඇතිවන හානි, ගෘහ වර්ධන තත්ත්ව හෝ මිනිස් ක්‍රියාකාරකම්වලට ලක් වීමේ ප්‍රතිඵල නිසා ඇතිවන අස්ථි කම්පන/අස්ථි අනතුරු තත්ත්වයන් මෙයින් අදහස් වේ. උදාහරණයක් ලෙස ඇටසැකිල්ල සොයා ගනු ලැබූයේ සවලක් භාවිත කරමින් සිටි ගොවියකුගේ ක්‍රියාකාරකමක් නිසා අහම්බයක් ලෙස නම් එමගින් අස්ථියකට සිදු වූ හානිය එනගින් සැලකේ. විශේෂයෙන්ම වර්ණය, වයනය යනාදියෙන් එම අස්ථි කම්පන/අස්ථි අනතුරු තත්ත්වය මරණයෙන් පසුව සිදු වූවක් බව පෙන්වුම් කරයි.

විභව විත්තවේදී අභියෝග.

අනුරුදහන් වූ හෝ සොයා ගැනීමට නොහැකි වූ සිය ආදරණීයයාගේ දේහය සුසානය තුළ තැන්පත් කර තිබේ ද නැද්ද යන්න නොදැනුවත්ව සිටිය ද සොහොන් බිමක් නැරඹීමට සිදු වීම එකී පවුලේ සාමාජිකයින්ට අභියෝග මානසික පීඩාකාරී දෙයක් විය හැක. තවත් සමහර පවුල්වලට එම ස්ථානයට යාමට අවශ්‍ය වුවත් ඔවුන්ගේ සිත තුළ මිශ්‍ර හැඟීම් ඒ උදෙසා ඇති විය හැක. කෙසේ වෙතත් මානව ඇටසැකිලි නිෂ්පාදනේෂ දැකීම විශේෂයෙන් දුෂ්කර දෙයක් විය හැකි බැවින් ඒ සඳහා තමන් මානසිකව සූදානම් වීම වැදගත්ය. සමහර අවස්ථාවලදී විමර්ශනය සිදු කරනු ලබන නිලධාරීන් විසින් පවුලේ සාමාජිකයින් හට යමක් කීමට මැළි වීමක් හෝ එදිරිව කටයුතු කිරීමක් සිදු විය හැක. ඔවුහු සිද්ධිය සම්බන්ධයෙන් මූලික තොරතුරු හුවමාරු කර ගැනීම ප්‍රතික්ෂේප කළ හැකිය. සිද්ධියේ වර්තමාන තත්ත්වය සහ ඔවුන්ට උපකාර කළ හැකි ආකාරය දැන ගැනීමට කලකිරීමට පත් පවුල්වල සාමාජිකයින් තුළ කැමැත්තක් ඇති විය හැක. සාක්ෂි විකෘති කිරීම හෝ ඒවා වැරදි ලෙස හැසිරවීම සම්බන්ධයෙන් ඔවුනට ඇති බිය සොයා ගැනීමට නොහැකි වූ හෝ අනුරුදහන් වූ තැනැත්තන්ගේ පවුල්වල සාමාජිකයින්ට එයට ඇතුළු වීමට අකුල් හෙළීම හරහා ජනිත විය හැක. පවුල්වල සහභාගිත්වය පිළිබඳ උක්ත පරිච්ඡේදයේ සඳහන් කර ඇති පරිදි සොයා ගැනීමට නොහැකි වූ හෝ අනුරුදහන් වූ තැනැත්තන්ගේ පවුල්වලට වෙන්වූ නිශ්චිත අයිතිවාසිකම් ඇත. එනමුදු සෑම අවස්ථාවකදීම බලධාරීන් විසින් කොපමණ ප්‍රවේශයක් ඔවුන් වෙත ලබා දිය යුතු දැයි සහ විමර්ශන ක්‍රියාවලිය සඳහා සහභාගිත්වය වෙනුවෙන් අවසර ලබා දෙන්නේ දැයි යන්න තීරණය කරනු ඇත.

6. අනන්‍යතායනය.

අභිමතාර්ථය: විමර්ශන නිලධාරීන්ට රහස්‍ය සුසාන භූමි පරිශ්‍රයක ඇති මානව නිෂ්පාදනේෂ හඳුනා ගැනීමට අවශ්‍ය වන අතර එම දේහයන් අනුරුදහන් වූවකුගේ අනන්‍යතාවට ගැළපෙන බව තහවුරු කළ යුතුය.

මෙවලම්: අනන්‍යතායනය සඳහා ක්‍රම ගණනාවක් භාවිත කළ හැක.

- i. අනුරුදහන් වූ පුද්ගලයාගේ නිශ්චිත භෞතික ලක්ෂණ සංසන්දනය කිරීම සහ ඒවා ඇටසැකිල්ල හා සසඳමින් ගැළපීමක් ඒ ආශ්‍රිත ප්‍රතිවිපාක සලකා බැලීම. මේ ආකාරයේ පෞද්ගලික තොරතුරු බොහෝ විට සපයා දෙනු ලබන්නේ අනුරුදහන් වූ තැනැත්තන්ගේ පවුල්වල සාමාජිකයින් විසිනි. උදාහරණයක් ලෙස පුද්ගලයාට කැඩුණු දහක් තිබිය හැකිය. එසේත් නැතිනම් ඔහුගේ කැඩුණු දකුණු අත වටා සැමවිටම සුරයක් පැලඳ සිටින්නට ඇත. ජීව විද්‍යාත්මක දර්ශක සැමවිටම පුද්ගලික බඩු බාහිරාදියවලට වඩා වැදගත් වේ. මන්ද බඩු බාහිරාදිය භූමදානය කිරීමේ දී විස්ථාපනය විය හැකි බැවිනි.
- ii. පුද්ගලයා අනුරුදහන් වූ අවස්ථාවට අදාළ කාල රාමුව තක්සේරු කරනු පිණිස සුසාන භූමිය අවට සිදුවීම් හරහා පරිවේශනීය සාක්ෂි සැපයිය හැකිය.
- iii. මානව නිෂ්පාදනේෂයන්ගේ DNA අනුරුදහන් වූ තැනැත්තන්ගේ පවුල්වල සාමාජිකයින්ගේ DNA සමග ගැළපීම.

බනාත්මක ගැළපීම: අනන්‍යතායනය සඳහා ඉහත මෙවලම්වලින් එකක් මත රඳා සිටීමක් තීරණ ගැනීම වෙනුවට අනන්‍යතායනය සඳහා ඉහළ සම්භාවිතාවක් ලබා ගැනීමට ක්‍රම කීපයක් භාවිතා කිරීම වඩා යෝග්‍ය වේ. උදාහරණයක් ලෙස ඥාති සොහොයුරියන්

දෙදෙනා අතරදහන් වුවහොත් එමෙන්ම ඔවුන්ගේ DNA සාම්පල අවනිශ්චිත බව සාධකීය ලෙස ඔප්පු වුවහොත් ඊට පරිබාහිර වෙනත් හඳුනා ගැනීමේ ක්‍රම භාවිත කිරීමෙන් ධනාත්මක ගැළපීමක් ඇති කළ හැක. අස්ථිවලට සිදුවූ යම් තුවාල දෙස පුර්ව මරණ පරීක්ෂණයකින් බැලීම එයට ඇතුළත් විය හැක.

පවුල් දැනුවත් කිරීම: මානව නස්ටාවශේෂ හඳුනා ගෙන බලධාරීන් විසින් ඒ පිළිබඳ පවුල් වෙන දැනුම් දීමට ප්‍රමාණවත් අවධානයක් යොමු කළ යුතුය. මෙය ඉතා සංවේදී මෙන්ම ප්‍රමුඛ ක්‍රියාවක් ලෙස සිදු කළ යුතු අතර තුන්වන පාර්ශවයකින් හෝ ජන මාධ්‍යකින් ඒ පිළිබඳ ඔවුහු අසා දැන ගැනීම වෙනුවට ප්‍රථමයෙන් සොයා ගැනීමට නොහැකි වූ හෝ අතරුදහන් වූ තැනැත්තන්ගේ පවුල් දැනුවත් කිරීම සිදු කළ යුතුය. ඔවුනට උපදේශන සහය ලබා දීම සිදු කළ යුතුය.

අනන්‍යතායනය සඳහා DNA භාවිතය

DNA විශ්ලේෂණය කිරීම අනන්‍යතායනය සඳහා ප්‍රකට මෙවලමක් වන්නේය. එක් එක් පුද්ගලයාගේ DNA එකිනෙකට වෙනස් වන්නාවූවිට අද්විතීය වේ. මිනිසුන් හට DNA වලින් අඩක් තම පියාගෙන් සහ අනෙක් අඩු මව ගෙන් උරුම වේ. සෑම දරුවකුටම තමන්ගේම DNA සංයෝගයක් ඇත.

කෙසේ වෙතත් DNA විශ්ලේෂණයට සීමාවන් ඇත්තේය. සොයාගත් ඇට සැකිල්ලක DNA එය කා හට අයත් වූ ශරීරයක් දැයි හඳුනා ගැනීමට හුදකලාව භාවිත කළ නොහැක. මෙම DNA වෙනස් සාම්පලයක් සමග අනිවාර්යයෙන් සැසඳිය යුතුය. එය බොහෝවිට විභව පවුලේ ආසන්නතම සාමාජිකයින් හෙවත් අතරුදහන් වූ පුද්ගලයාගේ දෙමව්පියන් හෝ දරුවන් වැනි ආසන්නතම ඥාතීන් වේ. අතරුදහන් වූ පුද්ගලයා විවාහක පුරුෂයකු නම් ඔහුගේ බිරිඳගේ DNA හෝ ඔහු විසින් හදා ගත් දරුවන්ගේ DNA ඒ සඳහා භාවිත කළ නොහැක. ඒ මන්දයත් ඔවුන් පෙරැඹී පුද්ගලයා සමග සම්බන්ධ වන්නේ විවාහයෙන් මිස ලේ ඥාතීන්වශයෙන් නොවන බැවිනි.

වඩාත් සාර්ථක DNA ලබා දීමට හැකි වන්නේ ඔහුගේ දෙමව්පියන් දෙදෙනාගෙන්ය. ඔවුන්ගේ පීච විද්‍යාත්මක දෙමව්පියන් සුපිචන්ව නොමැති නම් ඔහුට පීච විද්‍යාත්මක දරුවන් සිටි නම් ඔවුන්ගේ DNA සහ ඔහුගේ බිරිඳගේ DNA එම අවස්ථාවේදී භාවිත කළ හැකිය. (මන්ද දරුවන්ට ලැබෙනුයේ ඔවුන් දෙදෙනාගේම DNA බැවිනි) ඥාතී සොහොයුරන් (ඇවැස්ස මස්සිනා හෝ නෑනා) හෝ බෑනාවරුන් වැනි ආසන්නතම ලේ ඥාතීන් නොමැති අවස්ථාවන්හිදී වඩා දුරස්ථ සම්බන්ධ ඥාතී සම්බන්ධතාවලට DNA සාම්පල සැපයිය හැක.

පවුලේ සාමාජිකයින්ගෙන් විවිධ ආකාරවලින් DNA එකතු කළ හැකිය. ඒ අතර වඩාත් සුලබ මෙන්ම වේදනා රහිත ක්‍රමයක් වන්නේ කම්මුල්වලට ඇතුල් පැත්තෙන් එනම් මුඛය තුළින් කම්මුල් බන්තිය ඇතුළත කපු පුළුන් කැබැල්ලක් අතුල්ලමින් ය. වඩාත් සාර්ථක ලෙස ඇටසැකිල්ලකින් DNA ලබා ගන්නේ කලවා කොටස හෙවත් දිගු කකුල් අස්ථිවලින් හා දිගු අත් අස්ථි මෙන්ම දත් වැනි ගත අස්ථිවලිනි. අස්ථි කොටස් පිලිස්සී ඇත්නම් හෝ දැඩි ආම්ලිකතාවකින් යුත් පාංශු නිසා දැඩි ලෙස ඒවාට හානි වී ඇත්නම් වඩා සාධකීය DNA සාම්පලයක් ලබා ගැනීම දුෂ්කර කාර්යයක් විය හැකිය. එසේත් නැතහොත් දැඩි ලෙස දිරාපත් වී ඇති අස්ථිවලින් DNA ලබා ගැනීම සුවිශේෂී සංකීර්ණ ක්‍රියාවලියක් වන අතර ඒ සඳහා විශේෂ රසායනාගාරයක් අවශ්‍ය වෙයි.

ශ්‍රී ලංකාව තුළ DNA සම්බන්ධයෙන් කටයුතු කරන රාජ්‍ය මෙන්ම පෞද්ගලික (රජයේ රස පරීක්ෂක දෙපාර්තමේන්තුව සහ Genetech වැනි පුද්ගලික ආයතන) විවිධ ආයතන ඇති අතර ඔවුනට අවශ්‍ය ආකාරයෙන් පරීක්ෂණ සිදු කිරීමට ඒ විශේෂඥභාවයේ හිඟකමක් ඇත. DNA නිස්සාරණය කර පරීක්ෂා කරනු ලබන විදේශීය රසායනාගාරයකට ඉතා කුඩා අස්ථි නිදර්ශනයක් යවා අදාළ මාර්ගව ගෙන්වා ගැනීමට රජයට හැකිතාවක් ඇත. එහෙත් මෙය මිල අධික ක්‍රියාවලියකි.

දුෂ්කර භාවාත්මක ක්‍රියාවලිය

අනන්‍යභාවය ක්‍රියාවලිය වේදනාකාරී මෙන්ම නිසි ලෙස සැකසීමට අපහසු වන්නක් විය හැක. උදාහරණයක් ලෙස විමර්ශකයන් අනුරූදහන් වූ සිය ආදරණීය පුද්ගලයා කෙබඳුදැයි පවුලේ සාමාජිකයින්ගෙන් ප්‍රශ්න කරන විට එමෙන්ම ඔවුන්ගේ තරුණ අවධියේදී ඔවුන්ට සිදු වූ ඕනෑම වේදනාකාරී හානි සිදු වීමක් පිළිබඳ තොරතුරු දැන ගැනීමට විමසීම් සිදු කරන විට ඒවා නැවතත් සිහිපත් වීම භාවාත්මක වේදනාකාරී අවස්ථාවක් විය හැක. ඇඳුම් පැලඳුම් සහ ස්වර්ණාභරණ වැනි සිය ආදරණීයයන්ගේ පෞද්ගලික බඩු බාහිරාදිය හඳුනා ගැනීම ද ඉතා අපහසු කාරණාවක් විය හැක. කිනම් වර්ණයක කම්පයක් දැයි වැනි පැහැදිලි ලෙස පෙනෙන නිශ්චිත විස්තර නැවත නැවතත් සිහිපත් කිරීම දුෂ්කර කාර්යයක් විය හැකිය. නමුත් එය අසාමාන්‍ය දෙයක් නොවේ. බොහෝවිට ඔවුන් සිය මතකයන් පිළිබඳ සැක සංකා ද ඇති කර ගත හැක.

විමර්ශන නිලධාරීන්, පුද්ගලයන්ගේ දේහය බනාත්මකව හඳුනා ගන්නා අවස්ථාවන්හිදී සිය ආදරණීය සාමාජිකයාගේ ඉරණම අවසාන වශයෙන් සොයා ගැනීම එම තැනැත්තන්ගේ පවුල්වලට අතිශයින් පීඩාකාරී එකක් විය හැක. පවුලේ සාමාජිකයින්ට සහනය කුමක්දැයි දැන ගැනීමට අවශ්‍ය වුව ද පැතුම වන්නේ කම ආදරණීයයා ජීවතුන් අතර සිටියයි. බලපෞරෝත්තව සහ ඔවුන් ගේ නරකම බිය අතර වසර ගණනාවක් ජීවත් වූ පසු, අහිමි වීම සමග එකඟ වීමට සිදු වනු ඇත. දේහයක් වෙනුවට මිනි පෙට්ටියක් තුළ යන්නම් ඇතිරවිය හැකි අස්ථි කට්ටලයක් අනුරූදහන් වූ තැනැත්තන්ගේ පවුල්වල සාමාජිකයින්ට ලබා දීමට සිදු වූ විට දේහය ආපසු භාර දීමේ කාර්යය ද අපහසු එකක් විය හැක. එහෙත් අවසානයේ සිදු වූයේ කුමක් ද යන්න පිළිබඳ නිශ්චිතභාවයක් මෙන්ම සහනයක් ඔවුන් වෙත ලබා දිය හැක.

7. පවරා දීම. (මිනිස් ඇටකටු පවුල් වෙත ලබා දීම)



ඉලක්කය: සොයා ගැනීමට නොහැකි වූ හෝ අනුරූදහන් වූ තැනැත්තන් ගේ පවුලේ සාමාජිකයින්ට දේහය පවරා දීමෙන් ඔවුන්ට සිය ශෝකය සමග වැළඳීමට මෙන්ම තම ආදරණීයයාගෙන් සලු ගැනීම සඳහා නිසි ආගමික මෙන්ම සංස්කෘතික වත් පිළිවෙත් පැවැත්වීමට ඉඩප්‍රස්ථා විවර කරනු ලැබේ. වෙනත් සන්දර්භයන් තුළ දී වුව රහස්‍ය සුසාන භූමි පිළිබඳ විමර්ශන ක්‍රියාවලියේ ඉතා වැදගත් අදියරක් ලෙස අනුරූදහන් වීම්වලට ලක් වූවන්ගේ දේහය ඥාතීන් වෙත පවරා දීම සැලකේ.

මානව නෂ්ටාවශේෂ ආරක්ෂා කිරීම: සිදු වෙමින් පවතින විමර්ශන හෝ අධිකරණ ක්‍රියාවලියක සාක්ෂි කොටසක් වන බැවින් මානව නෂ්ටාවශේෂ බොහෝවිට ආදාහනය කළ නොහැකි නමුත් වළලා දැමීම සාමාන්‍යයෙන් සිදු කරනු ලබන අතර එම ස්ථානය පැහැදිලිව හඳුනා ගත හැකි වන සේ සලකුණු කරනු ලැබේ.

භාර දීමේ ක්‍රියාවලිය: දේහය භාර දීමේ ක්‍රියාවලිය සකස් කිරීමේදී සැලකිලිමත් විය යුතුය. එය පෞද්ගලිකව සිදු කිරීමට සමහර පවුල් කැමැත්තක් දැක්විය හැකි අතර අනෙකුත් අය ප්‍රජාව හමුවේ එය භාර ගැනීමට කැමැත්ත ප්‍රකාශ කළ හැක.

වාරිත්‍ර වාරිත්‍ර: අවසානයේ සිය ආදරණීයයා ගේ දේහය ලැබුණු විට සමහර පවුල් අවමංගල්‍ය කටයුතු හා බැඳුණු වාරිත්‍ර වාරිත්‍ර පැවැත්වීමෙන්

සැනසීමක් ලැබිය හැක. අවමංගලය සිරිත් විරිත් සිය ආදරණීයයා පිළිබඳ ශෝක වීමට සහ සිහිපත් කිරීමට ඉඩ සලසා දෙනු ලැබේ. මීට අමතරව අතරුදහන් වූ සිය ආදරණීයයා අතරුදහන් වීමෙන් තමන්ට ඇති වූ පාඩුව සඳහා මහජන පිළිගැනීමක් ලබා දීම මෙන්ම ඔහුට හෝ ඇයට හිමි සමාජ අනන්‍යතාව ලබා දීම ද ඒ හරහා සිදු වේ.

අනුකම්පා විරහිත සමාජය

සොයා ගැනීමට නොහැකි වූ හෝ අතරුදහන් වූ තැනැත්තන්ගේ පවුල්වලට සමාජ පරිසරය සැමවිටම අහිසේගාත්මක එකක් විය හැක. භූමිදානය කරනු ලැබූ දේහයන් ගොඩ ගැනීම පිළිබඳ විශේෂ ආගමික සෝ සමාජීය සීමාවන් පවතින ජන සමාජයක් තුළ උත්ඛනනය සංකීර්ණ දෙයක් විය හැක. අතරුදහන් වීම වලට මුහුණ දීමේ අත්දැකීම ඒ පිළිබඳ පුළුල් ලෙස සානුකම්පිත විය හැකි, හඳුනන අය පවා තේරුම් නොගැනීමට හැකියාව ඇත.

මේ අනුව ගත් කල, අතරුදහන් වූ තැනැත්තන්ගේ පවුල් සාමාජිකයින්ගේ ගති ආකල්ප (විඥාන) වෙනස්කම් පමණක් නොව විමර්ශන ක්‍රියාවලියට බලපෑම් කළ හැකි මට්ටමේ මානව අපේක්ෂාවන් ද ඇති විය හැක. ඒවා සෑම විටම ඔවුන්ගේ පෞද්ගලික හැඟීම් මත තීරණය වේ.

ආගමික නායකයින් හෝ හක්නිමත් ප්‍රජාවන් අවමංගලය වාරිතුවලට ඉඩ දීමට හෝ ඒවාට සහභාගී වීමට අකමැති වන අවස්ථාවන්හිදී හේතුවීමේ ක්‍රියාවලිය වඩාත් සංකීර්ණ එකක් බවට පත් විය හැක. අවමංගලය සිරිත් විරිත් ප්‍රතික්ෂේප කිරීමක් හෝ ඒවාට සහාය නොදැක්වීම වැනි හැඟීමක් අතරුදහන් වූ තැනැත්තන් ගේ පවුල්වලට අමතර කරදරයක් විය හැකි අතර එවැනි වූ අහිසේග සමග කටයුතු කිරීමට සිය හිත මිතුරන් හෝ විභව පවුල් සාමාජිකයින් ඇතුළු විවිධ ආකාරයේ සමාජීය හා භාවානිශය සහයෝග අවශ්‍ය විය හැක. ඒ ඒ පවුල්වලට අර්ථවත් වන ආකාරයේ සිරිත් විරිත් ඉටු කිරීමට ඉඩකඩ තිබීම වඩා වැදගත් කරුණකි.



පවුල් සහභාගීත්වයේ වැදගත්කම

රහස්‍ය සුසාන භූමි පිළිබඳ විමර්ශනවලදී තීරණාත්මක කාර්යභාරයක් ඉටු කිරීමට අතුරුදහන් වූ තැනැත්තන්ගේ පවුල්වලට ඉඩ ලබා දිය හැක. අතුරුදහන් කිරීම් සම්බන්ධයෙන් ජාතික මෙන්ම අන්තර්ජාතික නීතියේ සඳහන් වන ඔවුන්ගේ පවුල්වලට නිසැක අයිතිවාසිකම් සහ බැඳී සිටීම් ඇත. වර්ෂ 2018දී රජය විසින් 2018 අංක 5 දරන බලහත්කාරයෙන් අතුරුදහන් කරවීමවලින් සියලු පුද්ගලයින් ආරක්ෂා කිරීම සඳහා වූ අන්තර්ජාතික සම්මුතිය සම්මත කරන ලද අතර එය ප්‍රධාන අයිතිවාසිකම්වලින් ආවරණය (domesticated) කරන ලදී. පහත සඳහන් අයිතිවාසිකම් ඒ අතර වේ,

- සත්‍යය දැන ගැනීමට ඇති අයිතිය, ඔබගේ ආදරණීයයාට නිශ්චිත ලෙසම සිදු වූයේ කුමක් දැයි දැන ගැනීම.
- රාජ්‍යය විසින් වගකීම් සහිතව පැවැත්විය යුතු නිලලත් පරීක්ෂණයකට ඇති අයිතිය.
- භානිපුරණයට සහ සාධාරණ වන්දි ලබා ගැනීම සඳහා හිමිකම.
- සොයා ගැනීම අරමුණු කරගත් සංගම් පිහිටුවීමට මෙන්ම එහි කොටස්කරුවන් වීමට ඇති අයිතිය.
- මූලික අයිතිවාසිකමක් ලෙස වඩාත් පිළිගැනෙන වැලපීම පිළිබඳ අයිතිය.
- මෙම පවුල්වල විවිධ අවශ්‍යතා පුළුල් ලෙස ඉහත අයිතිවාසිකම් මගින් පිළිබිඹු කෙරේ.

මෙකී අයිතිවාසිකම් තෝරා ගැනීමට පවුල්වලට බල නොකළ යුතුය. මන්දයත්, භානිපුරණය හෝ සාධාරණ වන්දි ලබා ගැනීම යන්නෙන් අදහස් කරනු ලබන්නේ සොයා ගැනීමට නොහැකි වූ හෝ අතුරුදහන් වූ තැනැත්තන්ගේ පවුල්වලට සත්‍යය සහ යුක්තිය සඳහා ඇති

අයිතිය අත්හැරීම නොවන බැවිනි. අතුරුදහන් වූ තැනැත්තන්ගේ පවුල්වලට විමර්ශන ක්‍රියාවලියේදී වැදගත් කාර්යයන් කීපයක් ඉටු කළ හැකිය:

විමර්ශන සන්දර්භීය තොරතුරු සැපයීම:

විමර්ශකයන් හට සිද්ධියේ සන්දර්භය ප්‍රතිනිර්මාණය කිරීමට උපකාර කළ හැකි වැදගත් තොරතුරු, සොයා ගැනීමට නොහැකි වූ හෝ අතුරුදහන් වූ තැනැත්තන්ගේ පවුල සතුව ඇත. මේවා සාමාන්‍යයෙන් එකී ප්‍රදේශයට අදාළව වූ සිදුවීම් සහ වෙනත් විවිධ සිදුවීම්වලදී භාර වූ පුද්ගලයන් හෝ කණ්ඩායම් පිළිබඳ කියවෙන පසුබිම් තොරතුරු විය හැක. එය ඉතිහාසයට සහ සුසාන භූමි පරිශ්‍රයට සම්බන්ධ විය හැකි අතුරුදහන් වීම්වලට ද සබඳතාවක් දැක්විය හැක.

අතුරුදහන් වූවන් පිළිබඳ තොරතුරු සැපයීම:

විමර්ශන කටයුතු ඉදිරියට කරගෙන යන විට මිනිවළ පරිශ්‍රය තුළ ඇති මිනිස් සිරුරු සම්බන්ධයෙන් නිශ්චිත අතුරුදහන් වූවන් කෙරෙහි අවධානය යොමු කළ හැකිය. විමර්ශකයන් අතුරුදහන් වීම්වල තත්ත්වයන්, ඔවුන්ගේ භෞතික ලක්ෂණ සහ අනෙකුත් කැපී පෙනෙන ලක්ෂණ වැනි මීට ඉහත සාකච්ඡා කරනු ලැබූ තීරණාත්මක තොරතුරු සපයා ගැනීමට අතුරුදහන්වූ තැනැත්තන්ගේ පවුල් වෙත අවධානය යොමු කරනු ඇත. අනන්‍යතායනය දක්වා ඉදිරියට ගිය විට පවුල්වලින් DNA අවශ්‍ය විය හැක.

වෙනත් සිද්ධීන් සම්බන්ධ තොරතුරු සැපයීම:

විභව සුසාන භූමිය ඇතුළු අන් අය නොදන්නා ඉතා බරපතළ තොරතුරු අතුරුදහන් වූ තැනැත්තන්ගේ පවුල් සතුව ඇත. මෙකී සුසාන භූමිය ඔවුන්ගේ පවුලට අනිවාර්යෙන් අදාළ නොවී වෙනත් අතුරුදහන් වූ පුද්ගලයින්ට අදාළ විය හැක.



විමර්ශන ක්‍රියාවලිය පවුල් සමග සම්බන්ධ කිරීම:

සොයා ගැනීමට නොහැකි වූ සහ අතුරුදහන් වූ තැනැත්තන්ගේ පවුල් සංගම් හෝ ඔවුන්ගේ නියෝජිතයින් හෝ සුවිශේෂී නඩුවකට සම්බන්ධ පවුල් සමග හෝ විමර්ශකයින් සම්බන්ධ කිරීමට උපකාර කළ හැක.

බලධාරීන් කෙරෙහි අවිශ්වාසය පවතින සන්දර්භයක් තුළ, පවුල් කෙරෙහි යම් විශ්වසනීයත්වයක් සහ පැහැදීමක් ඇති කර ගැනීමට විමර්ශන කණ්ඩායමට සහය වීමට මෙම සම්බන්ධතා අත්‍යවශ්‍ය ඒවා විය හැක.

විමර්ශන ක්‍රියාවලිය සඳහා විශ්වසනීයත්වය තහවුරු කිරීම:

අතුරුදහන් වූ තැනැත්තන්ගේ පවුල් සම්බන්ධ වීම එකී විමර්ශන ක්‍රියාවලිය සඳහා විශ්වසනීයත්වයක් ලබා දිය හැකි කරුණකි. විශේෂයෙන් ශ්‍රී ලාංකේය සන්දර්භය තුළ රාජ්‍යය සහ විමර්ශන ආයතන පිළිබඳ ගැඹුරු සැකයක් පවතී. එවැනි සිද්ධීන් සඳහා අතුරුදහන් වූ තැනැත්තන්ගේ පවුල්වල අර්ථාන්විත මැදිහත් වීම විමර්ශනයක විනිවිදභාවය මෙන්ම ස්වාධීනත්වය නොමැතිකම පිළිබඳ පැන නැගී ඇති කනස්සල්ල දුරු කිරීමට උපකාරී වේ.

පවුල්වලට ඒ සඳහා සහභාගී විය හැක්කේ කෙසේද?

මේ වනවිට ඇති සමහර සිද්ධීන් සඳහා පවුල් සහභාගී වුවද සමහර විට බලධාරීන් විසින් එය අනවශ්‍ය දෙයක් මෙන්ම දැරිය නොහැකි දෙයක් ලෙස සලකනු ලැබේ. එහෙත් සැබවින්ම ඉහත දක්වා ඇති පරිදි එය විමර්ශන ක්‍රියාවලිය ශක්තිමත් කරනු ලබයි. පහත දක්වා ඇති ක්‍රම ඇතුළුව පවුල්වලට එසේ කිරීමට ඇති අයිතිය සුරක්ෂිත කිරීම මෙන්ම සහතික කිරීම සඳහා තවත් උපදේශන අවශ්‍ය වේ.

රහස්‍ය සුසාන භූමි පිළිබඳ සිදු වෙමින් පවතින අධිකරණ පරීක්ෂණ සඳහා නීත්‍යානුකූලව මැදිහත්වීම:

ශ්‍රී ලංකාව වැනි රටවල බොහෝවිට සුසාන භූමි පරීක්ෂණයක්, අධිකරණ විමර්ශනයක් බවට පරිවර්තනය වන විට එවැනි අවස්ථාවන්හිදී අතුරුදහන් වූ තැනැත්තන්ගේ පවුල්වලට ඒ සඳහා මැදිහත් විය හැක. මෙලෙස ඇතිවන නියෝජනය මඟින් විමර්ශන ක්‍රියාවලියට ඒ ඒ පවුල්වලින් වැඩි ප්‍රයෝජනයක් ලබා ගත හැකි බව දුටු විට හෝ ඒ පිළිබඳ විශේෂිත ඉල්ලීම් ඇති විට හෝ ඔවුන්ගේ නීතිඥයන් හරහා ගැටලු සහ කාරණා මතු කළ හැකිය. විමර්ශන කටයුතු ආරම්භයේදී පවුල් සහ පවුල් සංගම්වලට සුසාන භූමිය සහ ඔවුනගේ අතුරුදහන් වූ ආදරණීයයා සම්බන්ධ කිරීමට ප්‍රමාණවත් තොරතුරු නොතිබිය හැකිය. ඒ කෙසේවෙතත් ඔහු හෝ ඇයට තීරණයක් ගැනීමට ප්‍රමාණවත් තොරතුරු ලැබෙන තෙක් නඩුව විභාග කිරීම සඳහා මැදිහත් විය හැක. එසේ නොවන්නේ නම් වෙනත් වින්දිතයින් වෙනුවෙන් එසේ වැඩ කළ හැක. අවසාන වශයෙන් ඵලදායී විමර්ශන ක්‍රියාවලියක් වඩා හොඳින් සහතික කිරීම සඳහා ඔවුන්ට මැදිහත් විය හැක



මැදිහත් වීමට ඇති අයිතිය

රහස්‍ය සුසාන භූමි සම්බන්ධ නඩු කටයුත්තලදී පවුල් නියෝජනය කිරීමට ඇති අයිතිය ශ්‍රී ලංකාව තුළ මෑතවත් පිළිගැනේ. අතුරුදහන් වූ සහ අතුරුදහන් වූ තැනැත්තන්ගේ පවුලකට රහස්‍ය සුසාන භූමි සම්බන්ධ නඩුවකට මැදිහත් වීමට අවශ්‍ය නම් ඔවුන් වෙනුවෙන් ඒ සඳහා පෙනී සිටන නීතිඥවරයකු හඳුනා ගත යුතුය.

නීතිඥවරයා හට අධිකරණයේ පෙනී සිටීම පමණක් නොව සුසාන භූමියේ සිදු කරනු ලබන පරීක්ෂණ නිරීක්ෂණය කිරීමට ද හැකියාව තිබිය යුතුය. මෙම නීතිඥවරයා විසින් ඔවුන්ගේ අවශ්‍යතා වෙනුවෙන් පෙනී සිටින අතර නඩු කටයුත්ත නිසි ලෙස විමර්ශනය කිරීම සහතික කිරීම සඳහා විවිධ යෝජනා ඉදිරිපත් කිරීම යනාදිය ද ඔහුගේ කාර්යට ඇතුළත් විය හැකිය. මෙකී නඩුව වඩාත් විනිවිදභාවයකින් යුක්ත එකක් වන බව ගමන් වන අතර අතුරුදහන් වූ සහ සොයා ගැනීමට නොහැකි වූ පුද්ගලයින්ගේ පවුල්වලට තොරතුරු සඳහා ප්‍රවේශ වීමේ හැකියාව ඇති බවට ද මෙමගින් වඩාත් හොඳින් සහතික කරනු ලැබේ.

මිනිවළ පරිශ්‍රයේ සිටින්නේ ඔවුන්ගේ ආදරණීය සාමාජිකයන් බව ඔවුන්ට සහතික විය නොහැකි වූ විට පවා එවැනි අවස්ථාවකට මැදිහත්වීමට, සොයා ගැනීමට නොහැකි වූ හෝ අතුරුදහන් වූවන්ගේ පවුල්වලට අයිතියක් ඇත. අගතියට පත් පාර්ශ්වයකට ශ්‍රී ලංකාවේ නීතිය යටතේ (හිතීමය නිර්වචනයට අනුව සෘජුවම පීඩාවට පත් වූ පුද්ගලයා යන්නෙන් ගමන් වන අර්ථය) මැදිහත් වන පාර්ශ්වකරුවකු වීමට අයිතියක් ඇත.

අගතියට පත්වන පාර්ශ්ව හෝ පාර්ශ්වයන් කවුරුන් ද යන්න පැහැදිලි වන වෙනත් අවස්ථාවන්වලදී මෙන් නොව රහස්‍ය සුසාන භූමි සම්බන්ධ නඩු කටයුත්තකදී මිනිවළ තුළ ඇත්තේ කාගේ මානව දේහයක් දැයි යන්න අපැහැදිලි බැවින් මෙය වඩාත් සංකීර්ණ වන්නේ ය. සොයා ගැනීමට නොහැකි වූ හෝ අතුරුදහන් වූවන්ගේ පවුල්වල සාමාජිකයින්ගේ සහය අවශ්‍ය වන විමර්ශන ක්‍රියාවලියක් මගින් අනන්‍යතායනය තහවුරු කළ යුතුය. මෙකී පදනම මත අතීතයේදී සහ දැනට පවතින සුසාන භූමි සම්බන්ධ නඩු ගණනාවකට මැදිහත් වීමට එම පවුල්වලට හැකි වී තිබේ.

වර්ෂ 2022 මෙකී අයිතිය විධිමත් ලෙස පිළිගනු ලැබූ ඓතිහාසික අධිකරණ නීත්‍යවේදී නිකුත් කරනු ලැබීය. මන්නාරම සහෝස - සමූහ මිනිවළට අදාළ නඩුවේදී මන්නාරම මහේස්තූන් අධිකරණයේදී එකී පවුල් වෙනුවෙන් පෙනී සිටන නීතිඥයන්ට මින් ඉදිරියට

නඩුවෙහි මැදිහත් පෙන්වීමකරුවකු වීමට නොහැකි බව වර්ෂ 2020 මාර්තු මාසයේ දී දැනුම් දෙනු ලැබීය. දේහයන්ගේ කාබන් කාල නිර්ණයට අදාළ වූ රසායනාගාර වාර්තාවක් අනුව එය නුතන සුසාන භූමියකට වඩා ඓතිහාසික තත්ත්වයක් පෙන්නුම් කරනු ලැබූ බැවින් සොයා ගැනීමට නොහැකි වූ හෝ අතුරුදහන් වූ පවුල්වල සාමාජිකයන් තවදුරටත් මෙම නඩුවට සම්බන්ධ නැති බවට නීතිපතිවරයා කරුණු ඉදිරිපත් කිරීමෙන් අනතුරුව උක්ත තීරණය ගනු ලැබීය.

මෙම තීන්දුව මගින් මන්නාරම නඩුවට අදාළ පවුල් නියෝජනය කරනු ලබන නීතිඥයින්ට එම නීති කෘතිය වෙනුවෙන් පෙනී සිටීම ක්‍රියාකාරී ලෙසම තහනම් විය. ඊට ප්‍රතිචාර දක්වමින් එම නීතිඥවරු එවිනියාව මහාධිකරණයට ප්‍රතිරෝධය දැක්වූ පහක් යොමු කරනු ලැබීය. එම පරීක්ෂණය අත්හිටුවන ලෙස ද ඔවුහු ඉල්ලා සිටි අතර එකී තීන්දුව ලබා දී ඇත. වර්ෂ 2022 පෙබරවාරි මාසයේදී මහාධිකරණය (HCV/REV/327/20) සොයා ගැනීමට නොහැකි වූ හෝ අතුරුදහන් වූ තැනැත්තන්ගේ පවුල්වලට සහභාගි වීමට ඇති අයිතිය නැවත පිළිගනු ලැබූ අතර මාධ්‍යයට මෙන්ම මහජනතාවට ද සුසාන භූමි පරිශ්‍රයට ප්‍රවේශය ලබා දීම කළ යුතු බවට ද නියෝග කරනු ලැබීය. මෙම ප්‍රර්වදර්ශය එවැනි පවුල්වලට එතෙක් එක් එක් අවස්ථාවන්හිදී මැදිහත් වීමට හිඬ අයිතිය මෙන්ම සහනයට ඔවුන් සතු පුළුල් අයිතිය සහතික කිරීමේ වැදගත් ඓතිහාසික ජයග්‍රහණයක් සනිටුහන් කරනු ලැබුවේය.

විමර්ශනයක් ආරම්භ කිරීමට සහය දැක්වීම:

සොයා ගැනීමට නොහැකි වූ හෝ අතුරුදහන් වූ තැනැත්තන්ගේ පවුල් විසින් දැනට සිදු කෙරෙන විමර්ශනවලට මැදිහත් වීමට අමතරව විමර්ශන ආරම්භ කිරීමේදී සැලකිය යුතු කාර්යභාරයක් ඉටු කරනු ලැබේ. මෙම කුඩා පොත ආරම්භයේදී සඳහන් කර ඇති පරිදි විමර්ශන ආරම්භ කිරීමට හැකිවන පරිදි රජයට පැමිණිලි කිරීමට පවුල් විවිධ විකල්ප භාවිත කර ඇත.

පවුල් විසින් මිනිවළ පරිශ්‍රයක් ඇති බවට විශ්වාස කළ හැකි සාක්ෂි ලබා ගෙන ඇති අවස්ථාවලදී විධිමත් පරීක්ෂණයක් ආරම්භ කිරීම සඳහා ඔවුනට පොලීසියට හෝ අතුරුදහන්වූවන් පිළිබඳ කාර්යාලය (OMP) වෙත පැමිණිලි කළ හැකිය. රාජ්‍ය ආයතන විසින් ප්‍රතිචාර නොදැක්වීම හා එලදායි පසු විපරම් ක්‍රියාවලියක නිරත නොවීම යන්න සනාථ වුවහොත් එය අතුරුදහන් වූ තැනැත්තන් ගේ පවුල්වල සාමාජිකයින්ට මහත් කලකිරීමක් ඇති කරවන්නක් විය හැක.

සුසාන ගුම් පර්යේෂණයේ විමර්ශන නිරීක්ෂණය කිරීම:

කැණීම් ක්‍රියාවලිය නිරීක්ෂණය කිරීමට පවුල්වල සාමාජිකයෝ කැමැත්ත පළ කළ හැක. කොතරම් වේදනාකාරී වුවත් මිනිවළ පරිශ්‍රය සහ ඇටසැකිලි හෙළිදරව් වන ආකාරය නැරඹීම බොහෝ හේතු මත සිදු කිරීමට ඔවුහු තීරණය කළ හැක. ඔවුන්ගේ පැමිණීම මිනිවළ පරිශ්‍රයෙහි සිටින පුද්ගලයින් මිනිස් පිරිවැය පිළිබඳ දැනුවත් වීමටත් කරගෙන යනු ලබන කටයුතු පිළිබඳ සදාචාරාත්මක වගකීමක් දැරීමටත් හේතු වේ. එය ක්‍රියාවලිය තුළ වැඩි විනිවිදභාවයක් සහතික කරනු ලබන අතර එමඟින් ක්‍රියාවලියේ විශ්වාසනීයත්වය ශක්තිමත් එකක් බවට පත් වේ. ලෝකය පුරා විසිරී සිටින ඇතැම් වෙනත් ප්‍රාදේශීය මිනිසුන් මිනිවළ පරිශ්‍රය නිදි වරා ආරක්ෂාව සැපයීමට අමතරව කැණීම් සිදු කිරීමට පෙර සොහොන තුළ විපතට පත්වූවන් සිහිකර යාඥා කිරීම සහ චාරිත්‍ර චාරිත්‍ර සිදු කිරීම මෙන්ම විමර්ශකයින්ට සහය වීම සිදු කරයි.

නඩුව අනුගමනය කිරීම: සෘජුවම නඩු කටයුත්තකට සහභාගී නොවීමට සමහර පවුල්වල

සාමාජිකයෝ කැමැත්ත දැක්විය හැක. ඒ වෙනුවට ඔවුන් හට ජනමාධ්‍ය මෙන්ම සිවිල් සමාජ ආයතන මඟින් හෝ නඩුවට සෘජුවම සම්බන්ධ විය හැකි අතර සොයා ගැනීමට නොහැකි වූ හෝ අතුරුදහන් වූ තැනැත්තන්ගේ පවුල් සංගම් හරහා ද නඩුව අනුගමනය කළ හැක. ඉදිරියට නඩුව විභාග වන ආකාරය පිළිබඳ සැලකිලිමත්ව සිටින විට අතුරුදහන් වූ තැනැත්තන්ගේ පවුල්වල සාමාජිකයින්ගේ සංගම්වලට ප්‍රසිද්ධ ප්‍රකාශ හෝ විවිධ විරෝධතා සංවිධානය කළ හැකිය.



අනන්‍යතායනය සඳහා පවුල්වලින් DNA එකතු කිරීම

අනුරූදහන් වීම් පිළිබඳ ගැටලුව විසඳනු පිණිස විවිධ රටවල උත්සාහ කරන ප්‍රධාන ක්‍රියාකාරකමක් වන්නේ සොයා ගැනීමට නොහැකි වූ හෝ අනුරූදහන් වූ තැනැත්තන්ගේ පවුල්වලින් DNA එකතු කිරීමයි. විමර්ශනය සිදු කෙරෙන විශේෂ සිද්ධීන් වෙනුවෙන් අවශ්‍ය DNA එකතුවට අමතරව එවැනි සන්දර්භයන් තුළ රාජ්‍ය ආයතන හෝ සිවිල් සමාජ සංවිධාන DNA එකතුවක් සහිත බැංකුවක් ගොඩ නැගීමේ ප්‍රයත්නයක් දරනු ලැබේ.

මෙම අනන්‍යතායනය ඉතා ප්‍රයෝජනවත් වන්නේ රහස්‍ය සුසාන භූමි පරීක්ෂණවලදී අනතුරට ගොදුරු වූවන් පිළිබඳ බොහෝ තොරතුරු නොලැබිය හැකි තත්ත්වයන් මතු වන බැවිනි. පවුල් රාශියක DNA සාම්පල විශාල සංඛ්‍යාවක් සමග සමග මානව නෂ්ටාවශේෂයන්හි DNA සංසන්දනය කිරීමෙන් ධනාත්මක ප්‍රතිඵල අත්කර ගත හැක.

පැහැරගැනීමට ලක් වූවන් මාස කීපයක් නොඑසේ නම් සති කීපයක් වෙනත් ප්‍රදේශයක පිහිටා තිබෙන රැඳවුම් මධ්‍යස්ථාන වෙත ගෙන යොස් පසුව මරා දමා වෙනත් තැන්වල වළ දැමූ බව පැහැදිලිව පෙනෙන සන්දර්භයන් තුළ මෙය විශේෂයෙන් වැදගත් වේ. මේ ආකාරයෙන් DNA පරීක්ෂා කළ පවුලක සාමාජිකයා මිය ගිය ද ඔවුහු තම ආදරණීයයා සොයනු පිණිස දිගටම විමර්ශන කාර්යයට සහය වනු ඇත.

විමර්ශන ක්‍රියාවලිය තුළ මනස්සමාක (මනෝ සමාජීය) අභියෝග.

විමර්ශන ක්‍රියාවලිය සතු විවිධ අවධීන් අතුරුදහන් වූ තැනැත්තන් ගේ පවුල් සාමාජිකයින්ට වින්තවේගීය මෙන්ම සාමාජීය වශයෙන් ඉතා දුෂ්කර විය හැක. අපේක්ෂිත වින්තවේග සහ අවස්ථා සඳහා හොඳින් සූදානම් වීම සහ ඒවාට සාර්ථකව මුහුණ දීමට සමහර පවුල්වලට උපකාරී විය හැක.

ඉහත කොටසින් ගෙනහැර දක්වනු ලැබූ විභව වින්තවේගීය අභියෝගවලට අමතරව විමර්ශන ක්‍රියාවලියේදී පවුල් මුහුණ දෙනු ලබන වෙනත් ගැටලු ද ඇති විය හැක.

ප්‍රමාදයන්: රහස්‍ය සුසාන භූමි පරීක්ෂණ සඳහා බොහෝ කාලයක් ගත විය හැක. වින්දිතයින්ගේ අනන්‍යතාව ඉතා ඉක්මනින් දැනගැනීමට පවුල්වලට අවශ්‍ය වුව ද විමර්ශන ක්‍රියාවලියට ඒ සඳහා මාස කීපයක් හෝ සමහර විට ඊට වැඩි කාලයක් ගතවනු ඇත. මානව නිෂ්චාලශේෂයන් සමග සංසන්දනය කිරීම සඳහා පවුල්වලින් DNA ලබා ගැනීමෙන් පසුව පවා අස්ථි කොටස්වලින් ලබා ගත් DNA දිරාපත් වී ඇති බව පෙනී ගියහොත් සමස්ත පරීක්ෂණවල ප්‍රමාදයක් ඇති විය හැක. පවතින ඇතැම් සිද්ධිවලදී සුසාන භූමිය අනාවරණ කර ගැනීමෙන් වසර කිහිපයක් ගත වී ඇතත් සොයා ගනු ලැබූ මිනිස් සිරුරු

ගැටුම් හා බැඳී අතුරුදහන් වීම්වලට සම්බන්ධ ද යන්න තවමත් තීරණාත්මක සොයා ගැනීම් සිදු කර නොමැත. උදාහරණයක් ලෙස මන්නාරම සනාථන නඩුව සම්බන්ධ සිද්ධිය වර්ෂ 2018දී සොයා ගන්නා ලද අතර එහි කැණීම් ශීඝ්‍රයෙන් ආරම්භ වූ නමුදු වසර 5 කට පසුව ද තවමත් පරීක්ෂණ සිදු වෙමින් පවතී.

වේදනාබර වීම: සිය ආදරණීයයන් පිළිබඳ හෝ තවමත් නිශ්චිතව හඳුනා ගෙන නොමැති රහස්‍ය සුසාන භූමියේ ඇති මළ සිරුරු පිළිබඳ කරනු ලබන විවිධ ප්‍රකාශ, පරීක්ෂණ අතරතුර පවුල්වලට ඇසීමට සිදු විය හැක. අතුරුදහන් කිරීම් අභියෝගයන්ට දේශපාලනීකරණය වූ ප්‍රශ්නයක් වන බැවින් රහස්‍ය සුසාන භූමි තුළ වළලා දැමූ පුද්ගලයින් විවිධ සන්නද්ධ කණ්ඩායම්වලට අයත් හෝ ඒවා සමග සහයෝගයෙන් කටයුතු කළ බවට ප්‍රකාශ නිකුත් කර තිබිය හැකි අතර ඒවා සත්‍යයක් ද නොවිය හැකිය.



පවුල් සඳහා සහය වීම.

සොයා ගැනීමට නොහැකි වූ හෝ අතුරුදහන් වූ තැනැත්තන්ගේ පවුල්වල සාමාජිකයින්, අනෙක් පවුල්වල සාමාජිකයන්, පූජ්‍ය පක්ෂය, මනස්සමාක වෘත්තිකයන්, උපදේශකයින් සහ විමර්ශන කණ්ඩායම්වල සාමාජිකයින් මෙන්ම රහස්‍ය සුසාන භූමි සමග සම්පව වැඩ කරන පුද්ගලයින් යන සියල්ලන්ටම මෙකී අභියෝගාත්මක ක්‍රියාවලිය තුළ පවුල්වලට උපකාර කිරීමේ වගකීම් සහිත කාර්යභාරය ඉටු කළ හැකිය.

තොරතුරු සඳහා ප්‍රවේශ වීම, ක්‍රියාවලිය සඳහා සහභාගිවීමට අර්ථවත් අවස්ථා සැපයීම, ආගමික සහ සංස්කෘතික වාරිතූ වාරිතූ, සමාජ සහයෝගය ලබා දීම, අසීරු වින්තවේගයන් සහිත සමාජ ගතිකත්වයන් සමග කටයුතු කිරීමට සහ ඒවා කළමනාකරණය කිරීමට අවකාශය ඇති කිරීම, වෘත්තීය මට්ටමේ මානසික සෞඛ්‍ය සේවා යන සියලු දෑ රහස්‍ය සුසාන භූමි විමර්ශනයකදී දුෂ්කර ක්‍රියාවලියට මුහුණදීම සඳහා පවුල්වලට උපකාර කළ හැකි දෑ ය. පවුල්වලට ආධාර සපයන්නන් සඳහා ඔවුන්ට උපකාර කරනු වස් එලදායි ක්‍රමවේද මොනවාදැයි සමාලෝචනය කිරීම වැදගත් කාර්යයකි. සමහර පුද්ගලයින්ට වෘත්තීය මට්ටමේ උපදේශනයක් අවශ්‍ය විය හැකි අතර විවිධ ආකාරයේ උපකාර ලබා දීම පිළිබඳ සලකා බැලීම වටී.

නඩුව පිළිබඳ යාවත්කාලීන වීම: සමස්ත විමර්ශන ක්‍රියාවලියම ව්‍යාකූල එකක් බවට පත් විය හැක. සිදු වෙමින් පවතින දේ නිරීක්ෂණය කිරීමත් විවිධ නීතිමය ගැටලු සහ තාක්ෂණික මට්ටමේ ක්‍රියාවලීන් අවබෝධ කර ගැනීමත් අතිශයින් දුෂ්කර දෙයක් විය හැක. මෙහි වඩා වැදගත් කොටස වන්නේ පවුල් සමග වැඩ කරනු ලබන පුද්ගලයින්ගේ භූමිකාව වන අතර ඒ අනුව අතුරුදහන් වූ තැනැත්තන් ගේ පවුල්වල සාමාජිකයන් දැනුවත් කිරීම මෙන්ම පවතින තත්වය පිළිබඳ යාවත්කාලීන කිරීම යනාදිය පහසුවෙන් අවබෝධ කරගත හැකි සහ කාලෝචිත ක්‍රමවේද භාවිතයෙන් සිදු කරනු ඇත.

පවුල් අතර දැනුවත්භාවය වර්ධනය කිරීම: මෙම ක්‍රියා පොත ආරම්භයේ සඳහන් කර ඇති පරිදි රහස්‍ය සුසාන භූමි පරීක්ෂණ කෙබඳු ආකාරයක ද යන්න පිළිබඳ දැනුවත් වීමට සොයා ගැනීමට නොහැකි වූ හෝ අතුරුදහන් වූ තැනැත්තන්ගේ පවුල්වලට ප්‍රවේශ විය හැකි තොරතුරු ඉතා අල්පය.

මීට අතිරේකව සෙවීම සහ එහි වැදගත්කම පිළිබඳ ප්‍රශ්නය මත ගොඩ නගනු ලබන සංවාද හා දැනුවත් කිරීම් සුළු වශයෙන් දක්නට ලැබේ. මෙම ගැටලුව සමග වඩා හොඳින් ගනුදෙනු කිරීමට අතුරුදහන්වීම් සම්බන්ධයෙන් කටයුතු කරනු ලබන සිවිල් සමාජ සංවිධාන (CSO) සහ වෙනත් පුද්ගලයින්ට විවිධ ආකාරයේ ප්‍රචාරණ ක්‍රම මගින් දැනුවත් කිරීම් වැඩි කිරීමට උදව් කළ හැක. පවුලේ සාමාජිකයින්ගෙන් DNA සාම්පල එකතු කිරීමේ වැදගත්කම ද තවත් සුවිශේෂී අංශයකි.

නඩුවේදී නීත්‍යානුකූලව මැදිහත්වීම: හෝ අඩු වියදමකින් සේවය සපයන සුදුසු නීතිඥවරු හඳුනා ගැනීම සහ නඩු කටයුත්තේදී ඔවුන්ගෙන් අපේක්ෂා කරනු ලබන දේ පිළිබඳ එම පවුල් දැනුවත් කිරීම යන අංශ දෙක කෙරෙහිම සහය දීම සඳහා නීත්‍යානුකූලව මැදිහත් වීමට අවශ්‍ය සමහර පවුල්වලට විවිධ මිත්‍ර පාර්ශ්වයන් සිය සහාය ලබා දීම වැදගත් වේ. එවැනි නඩු විභාග කරනු ලබන නීතිඥවරුන් විසින් ක්‍රියාවලිය නිශ්චිත ලෙස පැහැදිලි කළ යුතු අතර පවුල් වෙත නිසි ලෙස යාවත්කාලීන කිරීම් සිදු කිරීම පිළිබඳ සහතික විය යුතුය.

සහභාගිත්වය සඳහා සහය වීම: පෙර සඳහන් කළ පරිදි සහභාගිත්වය විවිධ ආකාරවලින් සිදු කළ හැකිය. සහභාගි වීමට කැමැත්තක් දක්වන හෝ සම්බන්ධ වීමට සිදු වන පවුල් සඳහා ඔවුන්ගෙන් නිශ්චිතවම බලාපොරොත්තු වන්නේ කුමක් ද යන්න ඔවුන්ට පැහැදිලි කිරීම වැදගත් වේ. උදාහරණයක් ලෙස සුසාන භූමි පරිශ්‍රය වෙත පැමිණීමට පවුල් විසින් තීරණය කරනු ලැබූ විට, එම ක්‍රියාවලිය, ඒ අවස්ථාවේදී දැනෙන හැඟීම, යනාදිය විස්තර කිරීම පවුල් සමග වැඩ

කරන අයට හැකි උපරිමයෙන් එම වාරිකාව කළමනාකරණය කිරීමට ඔවුන් සූදානම් කිරීමේදී ප්‍රයෝජනවත් විය හැක. නීත්‍යානුකූලව මැදිහත් වීමට කැමති පවුල් වෙනුවෙන් විභව නීතිඥයින් විසින් ක්‍රියාවලිය පැහැදිලි කළ යුතු අතර නඩුවේ ප්‍රගතිය සමග එවැනි පවුල් අඛණ්ඩව යාවත්කාලීන කරන බවට සහතික විය යුතුය.

සහයනය: විමර්ශනයේ ප්‍රධාන අවධීන්හිදී පවුල්වලට සහය වීම ඉතා ප්‍රයෝජනවත් දෙයක් විය හැක. මිතුරු ප්‍රජාව, ප්‍රජා මූලික සංවිධාන සමග වැඩ කරන පුද්ගලයින්, සොයා ගැනීමට නොහැකි වූ හෝ අතුරුදහන් වූ තැනැත්තන්ගේ සෙසු පවුල්වල සාමාජිකයින් යනාදී කවරකු හෝ සහයකයන් විය හැක. දුෂ්කර ක්‍රියාවලියකදී පවුල්වලට එකී මිත්‍ර සන්ඵවය (සමාගම) සැපයීමට ඔවුන්ට උපකාර කළ හැක. උදාහරණයක් ලෙස සුසාන භූමි පරිශ්‍රයට යෑමෙන් අනතුරුව සමහර පවුලේ සාමාජිකයන් සිය විශ්වාසවන්ත පුද්ගලයකු සමග වාඩි වී තමන් අත්විඳි දේ ගැන කතා කිරීම එලදායී විය හැක.

ප්‍රජා සූදානම: සොයා ගැනීමට නොහැකි වූ හෝ අතුරුදහන්වූ තැනැත්තන්ගේ පවුල්වල සාමාජිකයින්ට පුළුල් ප්‍රජා සහයෝගය නොලැබිය හැකි අතර ඔවුහු රහස්‍ය සුසාන භූමි පරීක්ෂණවලට සහභාගි වීමට සහ දේහය පවරා දෙන විට අවශ්‍ය වාරිත්‍යානුකූල කටයුතු ඉටු කිරීමට උත්සාහ දරනු ලැබූ අවස්ථාවන්හිදී පවුලේ සාමාජිකයෝ අපකීර්තියට හෝ විවිධ ඵදිරිවාදිකම්වලට මුහුණ දිය හැක. සිය ආදරණීය සාමාජිකයාගේ දේහය සඳහා වාරිත්‍ය වාරිත්‍ය පැවැත්වීමට ඔවුහු උත්සාහ කරන විට පවුල් වෙනුවෙන් අවශ්‍ය සහයෝගිතාව ගොඩ නැගීම වැදගත් වේ. මෙම විෂය පිළිබඳව ප්‍රජා මට්ටමින් දැනුවත් කිරීම් සිදු කිරීම වැදගත් වේ. පවුල්වලට සිය ආදරණීයයා සිහිපත් කිරීමට හෝ භූමදානය සිදු කරමින් වාරිත්‍ය වාරිත්‍ය පැවැත්වීමට අවශ්‍ය වන අවස්ථාවේ ඔවුන්ට සහය නොදක්වන ආගමික මෙන්ම ප්‍රජා නායකයින්ගේ සහය වෙනුවෙන් මැදිහත් වීමට අන් අයගේ සහය අවශ්‍ය විය හැක.

පක්ෂව කතා කිරීම. (වෙනුවෙන් කතා කිරීම හෝ අධිනීතිඥ කාර්යය): පවුලේ සහභාගිත්වය සහ හුදෙකලා අවස්ථාවලදී එය ක්‍රියාවට නැංවීම පුළුල් ප්‍රතිපත්තියක් ලෙස මහජන උපදේශනය අවශ්‍ය වන ප්‍රශ්නයකි. ප්‍රතිපත්ති මට්ටමින් එය පිළිගැනීමෙන් එක් එක් අවස්ථාවන්හි දී අයදුම් කිරීම වඩා පහසු වනු ඇත. ඊට සමගාමීව නඩුවලට සම්බන්ධ නඩු හා බැඳී පුද්ගලයින් විශේෂයෙන් නීතිඥයින් නිරීක්ෂණ අයිතිවාසිකම් ක්‍රියාත්මක කිරීම පිළිබඳ සහතික කළ යුතුය.

උපදේශනය: මිනිස නොහැකි භාවානිශය හැඟීම් සමග කටයුතු කිරීමට සමහර පවුල්වලට වෘත්තීය උපදේශකයකුගේ සහය අවශ්‍ය විය හැක. සමහර අවස්ථාවන්හිදී මෙම වින්තවේගී වේදනාව ශරීරයේ අනෙකුත් කොටස්වල හුස්ම හිරවීම, හිසරදය හෝ වේදනා ඇතුළු ශාරීරික රෝග ලෙස ප්‍රකට කරනු ඇත. ඔවුන්ගේ හැඟීම් පිළිබිඹු කිරීමට සහ ඕනෑම අස්ථාවර/ අස්ථායී හැඟීම් සහ සිහිවිලි කළමනාකරණය කිරීමට ඔවුන්ට උපකාර කළ හැකි පළපුරුදු උපදේශකයකු හඳුනා ගැනීම වැදගත් වේ.

සුවිස.

1. සොහොන්
2. සමූහ මිනිවළ පරිශ්‍රයන් / පරිශ්‍ර
3. ස්වභාවික විපත්
4. ඓතිහාසික සොහොන්
5. රහස්‍ය සුසාන භූමිය
6. පොදු සුසාන භූමි
7. අතුරුදහන් වූවන්
8. සොයා ගැනීමට නොහැකි වූවන්
9. සොයා ගැනීමට නොහැකි වූ හෝ අතුරුදහන් වූ තැනැත්තන්ගේ පවුල්
10. අතුරුදහන් වූ තැනැත්තන්ගේ පවුල්ල සාමාජිකයින්
11. අතුරුදහන් වූ තැනැත්තන්ගේ පවුල් සංගම්
12. බලහත්කාරයෙන් අතුරුදහන් කිරීම
13. සෙවීම
14. විමර්ශන ක්‍රියාවලිය
15. බලහත්කාර අතුරුදහන් කිරීමටලින් සියලු පුද්ගලයන් ආරක්ෂා කිරීම සඳහා වූ අන්තර්ජාතික සම්මුතිය.
16. සෝදිසි කිරීම්
17. අතුරුදහන් වූ පුද්ගලයා පණපිටින් සොයා ගැනීම
18. ඇසින් දුටු සාක්ෂිකරුවන්
19. මාතලේ
20. මන්තාරම ස.තො.ස.
21. කොක්කුතොඩයි
22. කලවංචිකුඩි
23. පොලිසිය
24. අපරාධ පරීක්ෂණ දෙපාර්තමේන්තුව
25. හිවිට හමුදාව
26. හමුදා පොලිසිය
27. නීතිපති කාර්යාලය
28. අධිකරණය
29. අතුරුදහන් වූවන් පිළිබඳ කාර්යාලය
30. විමර්ශන කොමිෂන් සභා
31. විමර්ශන කමිටු
32. මානව හිමිකම් කොමිෂන් සභාව
33. ICRC
34. සාම කමිටු
35. රාජ්‍ය නොවන සංවිධාන
36. සිවිල් සමාජ සංවිධාන
37. එක්සත් ජාතීන්ගේ ක්‍රියාකාරී කණ්ඩායම
38. රජයේ රස පරීක්ෂක දෙපාර්තමේන්තුව
39. භාග්‍ය සේ කෝපුස් පැමිණිලි
40. අපරාධ නඩු විධාන සංග්‍රහය
41. පුරවැසි අයිතිවාසිකම්
42. සාමූහිකයන්
43. උද්ඝෝෂණ ව්‍යාපාර
44. සිවිල් සමාජය
45. සත්‍ය අනාවරණය
46. මානව හිමිකම් කොමිෂන්
47. මිය ගිය පුද්ගලයාගේ පුද්ගලික දෑ
48. කාල වකවානු නිර්ණය කර ගැනීම
49. සාක්ෂි වසන් කිරීම
50. Commingling / වින්දිතයන් කිහිප දෙනෙකුගේ අස්ථි කොටස් එකිනෙකට මිශ්‍ර වීම
51. පුද්ගලයකුගේ භෞතික ලක්ෂණ
52. පාහණි භූත වීමේ ස්වභාවය
53. රහස්‍ය සුසාන භූමි විමර්ශනයක අදියර
54. අනාවරණය
55. රජෝර්තු කිරීම
56. කැණීම් ක්‍රියාවලිය
57. සාක්ෂි සංරක්ෂණය
58. කාබන් කාල නිර්ණය
59. උත්කෘතිය
60. විශ්ලේෂණය
61. අස්ථි කම්පන/අස්ථි අනතුරු
62. අනන්‍යතායනය
63. DNA විශ්ලේෂණය
64. භාවාත්මක ක්‍රියාවලිය
65. පවුල් වෙන පවරා දීම
66. ආරක්ෂා කිරීම
67. වාරිකු වාරිකු
68. සමාජ හා භාවාත්මක සහයෝගය
69. අයිතිවාසිකම්
70. නොරතුරු සැපයීම
71. නඩුවකට මැදිහත් වීම
72. විභව විත්තවේගීය අභියෝග
73. මනස්සමාක
74. අධිකරණ වෛද්‍ය ව්‍යාධි විද්‍යාව / වෝහාරික ව්‍යාධි විද්‍යාව
75. අධිකරණ වෛද්‍ය මානව විද්‍යාව / වෝහාරික මානව විද්‍යාව
76. අධිකරණ වෛද්‍ය විශේෂඥතාව පුරා විද්‍යාව
77. ජාන විද්‍යාව
78. වෝහාරික විද්‍යාව
80. Odontology
81. අධිකරණ වෛද්‍ය කුසලතා
82. අධිකරණ වෛද්‍ය පුරාවිද්‍යාඥ
83. අධිකරණ මානව විද්‍යාඥ
84. මනෝ උපදේශනය
85. අපරාධ විමර්ශන ප්‍රවේශ
86. බහු ශික්ෂණ ප්‍රවේශය
87. අන්තර්ජාතික ප්‍රමිතීන්
88. අන්තර්ජාතික මානුෂීය(අන්තර්ජාතික මානුෂවාදී) හා අන්තර්ජාතික මානව හිමිකම් නීතිය
89. Bournemouth Protocol
90. Minnesota Protocol
91. ශ්‍රී ලාංකේය සමාජය
92. ශ්‍රී ලංකාවේ ගැටුම් සහ දේශපාලන ප්‍රචණ්ඩත්වය
93. ශ්‍රී ලංකාවේ වාර්ගික-ආගමික ප්‍රජාව
94. වර්තමාන ශ්‍රී ලංකාව
95. ශ්‍රී ලංකාවේ වෛද්‍ය - නීති පද්ධතිය

ଆନ୍ତର୍ଜାତୀୟ ମୂଲ୍ୟ

International Committee of the Red Cross, Accompanying the Families of Missing Persons, A Practical Handbook, March 2013.

International Committee of the Red Cross, The Forensic Human Identification Process: An Integrated Approach, January 2022.

International Commission on Missing Persons, Resolving the Missing Persons Issue in the Western Balkans, A Q&A and Topical Issue.

International Commission on Missing Persons, Family Rights, A Short Guide for Families of the Missing.

The Bournemouth Protocol on Mass Grave Protection and Investigation, 2020.

හර සර

Fundacion de Antropología Forense de Guatemala ආයතනය විසින් නොමසුරුව සපයනු ලැබූ දැනුම මෙහි ඇරඹීම විය. ඉන් නොනැවහී බටුහු මෙවැනි කෘතියක් ප්‍රකාශයට පත් කිරීම සඳහා මූල්‍ය ප්‍රදානයක් ලබා දීම මගින් මෙම කුඩා පොත බඩ අතට පත් කිරීමට මට හැකියාව ලැබුණි. Law and Society Trust(LST) (නීතිය හා සමාජ හාරය) යන ව්‍යාපෘතිය මෙම කුඩා පොත ජනගත කිරීම වෙනුවෙන් ඉඩ ලබා දුන් අතර ප්‍රසන්න ගජවීර, සඳුක් තුඩුගල මෙන්ම සකුන්තලා කදිරිගාමරියන මහත්ම මහත්මීන්ට මම මාගේ හදවි ස්තූතිය පිරිනමමි. මෙම කෘතියෙහි අන්තර්ගතය පරීක්ෂාකර බලා සඳහා අදහස් ලබා දුන් ක්ලෝඩියා රේචාර් සහ Shari Eppel මාගේ ස්තූතිය ලැබිය යුත්තෝ වන්නෝය. මෙම කෘතියෙහි අන්තර්ගතය වී ඇති මහස්සමාන විෂයානුබද්ධ ඉදිරිපත් කිරීම මෙන්ම ඒවා ප්‍රතිනිර්මාණය කිරීම සම්බන්ධයෙන් මා හට උපකාර කිරීමට මුල් වූ ආනන්ද ගලප්පත්තිට මාගේ ස්තූතිය පිරිනමන අතර මහස්සමාන වෘත්තිකයින් සමඟ ඒවා පරීක්ෂා කිරීමට ලබා දුන් අවස්ථාවට ද මාගේ ගෞරවය හිමිවේ. වැඩමුළු සංවිධානය කිරීමට අවශ්‍ය ද්‍රව්‍ය මෙන්ම එහි ප්‍රතිපෝෂණය යන් තිවැරදිව ලබා දීම සම්බන්ධයෙන් අමරා හපුආරච්චි, මැර්ලින් විචාර මෙන්ම සරලා එමානුවෙල් සහ විශාකා ධර්මදාස යන අයට මාගේ විශේෂ ස්තූතිය හිමිවේ.

වැඩ අධික සිය දෛනික කාල සටහන තුළ මෙම කුඩා පොත වෙනුවෙන් ද ඉඩක් වෙන්කර මෙම කාර්යය හමා ගේ එකක් ලෙස බාර ගත් වානි පෙරේරා මෙම වේදනාව, දුෂ්කර විෂය පාඨකයින්ට වඩාත් සමීප වන ලෙස ප්‍රවේශ විය හැකි ක්‍රම සිය නිර්මාණශීලීත්වයෙන් සොයා ගත්තාය. රූප සටහන් සහ පිරිසැලසුම කලාත්මකව සංවර්ධනය කිරීමේදී බඩ දැක්වූ සේවය ගැන මම දුලන ඇතුගලට ස්තූතියවන්න වෙමි.

ලීනා පීරිස් මෙහි පාඨ සංස්කරණය කිරීමට කාලය ගත කිරීම පිළිබඳ බඩට ස්තූතිය හිමිවේ. ඩීසාන් උසන්ගොඩ හිමිනා ලන්ඩනයේ සහ නයිජල් නුගවෙල බඩ දෙදෙනා විසින් ලබාදුන් උපදෙස් සහ සහයෝගයට මගේ කෘතඥතාව හිමි වනු ඇත. මෙම ප්‍රකාශනය අවසන් කිරීම සඳහා මම විසින් මීට පෙර පල වූ ප්‍රකාශන ගණනාවකින් ආභාසය මෙන්ම අදහස් ලබාගෙන ඇති අතර ඒවායින් සමහරක් මෙහි ආශ්‍රිත ග්‍රන්ථ යටතේ ලැයිස්තුගත කර ඇත. මා සමඟ පුර්වයෙහි කටයුතු කරනු ලැබූ සජීවී ප්‍රකාන්ද සහ ඇරුණු ජයකොඩි සමඟ ශ්‍රී ලාංකේය සන්දර්භය තුළ මා විසින් කරනු ලැබූ කාර්යය කෙරෙහි කෘතිය හරහා විශේෂ අවධානයක් යොමු කිරීමට කැමැත්තෙමි.

මෙම කුඩා පොත සිංහල සහ දෙමළ පරිවර්තනය සිදු කිරීම සඳහා මා සමඟ එකඟව කටයුතු කළ පරිවර්තකයින් ලෙස මොගොමඩ් ෆික්ෂර් සහ ආචාර්ය ගංගා රාජිනී දිසානායක වෙත මාගේ ස්තූතිය පිරිනමමි. නොහොඳා ජයවර්ධන, අශෝක පියරත්න, ආචාර්ය පොත්ති අරසු, කේ වෙනතන් මෙන්ම ආචාර්ය තනුජා තුරේසිරිපා යන බඩ සියල්ලෝ ම මෙහි පොළ පරීක්ෂා කිරීම පිළිබඳ මාගේ ස්තූතිය ලැබීමට සුදුසු වන්නෝ වෙති.

මෙම පොත අන්තර්ගතයෙහි යම් අතපසුවීමක් හෝ දෝෂයක් වේ නම් එය මා සතු වේ. බඩගේ චට්ටනා අදහස් හෝ යෝජනා මාගේ විද්‍යුත් තැපෑල වෙත යොමු කරන මෙන් කරුණාවෙන් ඉල්ලා සිටිමි. (mirak.raheem@yahoo.com)

කතුවරයා ගැන:

මීරාන් රහිම්, ශ්‍රී ලංකාවේ සොයා ගැනීමට නොහැකි වූ හෝ අතුරුදහන්වූවන් සෙවීමේ ප්‍රයත්නය ශක්තිමත් කිරීමට අවැසි ක්‍රමවේද සොයා යාමේ ප්‍රයත්නයෙහි යෙදී සිටින පුද්ගල අතුරුදහන්වීම් පිළිබඳ ශාස්ත්‍රීය අවධානය යොමු කරනු ලබන ස්වාධීන පර්යේෂකයෙකි. අතුරුදහන්වූවන් පිළිබඳ කාර්යාලයේ කොමසාරිස් (2018-2021) ලෙස බහු ඒකී යාන්ත්‍රණය ශක්තිමත් කිරීමට සේවය ලබා දුන් අතර ශ්‍රී ලංකාවේ සංහිඳියා යාන්ත්‍රණය (2016) පිළිබඳ උපදේශන කාර්ය සාධන බළකායේ සාමාජිකයකු ද විය.

