



ශ්‍රී ලංකා මහවැලි අධිකාරිය:
අදාළ නීති



නීතිය හා සමාජ භාරය
ආර්ථික, සමාජීය හා සංස්කෘතික අයිතිවාසිකම් පිළිබඳ වැඩ සටහන

ශ්‍රී ලංකා මහවැලි අධිකාරිය:
අදාළ නීති



නීතිය හා සමාජ භාරය
නො. 03, කිත්සි ටෙරසය,
කොළඹ 08

ඇගයීම:

නීතිය හා සමාජ භාරයේ ආර්ථික, සමාජීය හා සංස්කෘතික අයිතිවාසිකම් පිළිබඳ වැඩසටහනේ පරිශ්‍රමය සාර්ථක කිරීම පිණිස කතෘත්වයෙන් දායක වූ බිනේන්ද්‍රි පෙරේරා මෙනෙවියටද, සංස්කරණ සහ විශ්ලේෂණය කටයුතු වලින් සහාය වූ නීතිඥ දිනුශිකා දිසානායක මහත්මියට හා දිල්හාරා පතිරණ මෙනෙවියටද අතිශයින් ස්තූතිවන්ත වෙමු.

© මෙම ලේඛනයේ අන්තර්ගතය හෝ එහි කොටස් වාණිජ නොවන පරමාර්ථයන් සඳහා පමණක් උපුටා ගැනීම හා පිටපත් කිරීමට ලේඛනය හා එහි ප්‍රකාශක නියමාකාරයෙන් හඳුන්වා දීමෙන් අනතුරුව සිඳු කිරීමට අවසර දී ඇත.

පිටකවරයේ ඡායාරූපය:

The illustration by Elisabeth Bohm 1883 for the short story *Khor and Kalinych* (by Ivan Turgenev (from the collection *A Sportsman's Sketches*)), labelled for non-commercial re-use.

ප්‍රකාශක:

නීතිය හා සමාජ භාරය,
3, කින්සි ටෙරසය,
කොළඹ 00800,
ශ්‍රී ලංකාව.

දුරකථන : +94 (0) 11 268 48 45

ෆැක්ස් : +94 (0) 112686843

වෙබ් : www.lawandsocietytrust.org

පවුන

1. හැඳින්වීම
2. මහවැලි අධිකාරි පනත යටතේ සීමාකනය කළ හැකි ප්‍රදේශ මොනවාද?
3. එවැනි ප්‍රදේශ සීමාකනය කළ හැක්කේ කාටද?
4. ප්‍රදේශ සීමාකනය කිරීම පිණිස අමාත්‍යවරයා විසින් අනුගමනය කළ යුතු ක්‍රියා පටිපාටිය කුමක්ද (3 (1),(2) වගන්ති)?
5. පාර්ලිමේන්තු අනුමැතිය ලබාදීමට පෙර වුවද මහවැලි අධිකාරිය මඟින් සිදුකළ හැකි කාර්යයන් මොනවාද?
6. මහවැලි අධිකාරියේ සංයුතිය (4, 5 වගන්ති)
7. අධ්‍යක්ෂවරයෙක් වශයෙන් පත්කිරීමට හෝ ක්‍රියාකිරීමට සුදුසුකම් නොලබන පුද්ගලයින් කවුද ? (7 වගන්තිය)
8. අමාත්‍යවරයා විසින් සීමාකනය කරන ලද විශේෂ ප්‍රදේශවල (මහවැලි ප්‍රදේශ) ඉඩම්වලට අදාළව මහවැලි අධිකාරියේ කාර්යභාරය කුමක්ද? (12 වගන්තිය)
9. අමාත්‍යවරයා විසින් සීමාකනය කරන ලද විශේෂ ප්‍රදේශවල ඉඩම්වලට අදාළව මහවැලි අධිකාරියේ බලතල මොනවාද? (13 වගන්තිය)
10. මහවැලි අධිකාරියේ කාර්යය සඳහා අවශ්‍ය කරනු ලබන ඉඩම් අත්පත් කර ගැනීමේ ක්‍රියා පටිපාටිය කුමක්ද?
11. ඉඩම් අත්පත් කරගැනීමේ පනතෙහි සඳහන් කිසිවකට පටහැනි නොවී මහවැලි අධිකාරිය වෙනුවෙන් සිදුකරනු ලබන අත්පත් කරගැනීම් සඳහා අදාළවන විධිවිධාන මොනවාද?
12. මහවැලි අධිකාරියට මහවැලි ප්‍රදේශවල ඇති ඉඩම්වල හිමිකාරිත්වය ලබාගත හැක
 - 12.1 එසේ ඉඩම් හිමිකර ගැනීම සඳහා ඔවුන් විසින් අනුගමනය කළ යුතු ක්‍රියා පටිපාටිය කුමක්ද?
 - 12.2 එවැනි ඉඩම්වල හිමිකාරිත්වය ලබාගත හැක්කේ කාටද?
 - 12.3 හිමිකාරිත්වය ලබාගැනීම පිණිස බාධාවක් හෝ සීමා කිරීමක් පවතින විට මහවැලි අධිකාරිය වෙනුවෙන් ක්‍රියා කරන පුද්ගලයෙකු අනුගමනය කළ යුතු ක්‍රියා පටිපාටිය කුමක්ද?
 - 12.4 ස්වකීය අයිතිවාසිකම්, හිමිකම හෝ බුක්තිය මහවැලි අධිකාරිය විසින් අත්පත්කර ගන්නා ලද පුද්ගලයෙක් සඳහා ඇති ප්‍රතිකර්ම මොනවාද?
13. 'විශේෂිත ප්‍රදේශ'වල ඉඩම් අත්පත් කිරීම සම්බන්ධයෙන් මහවැලි අධිකාරිය සතු බලතල මොනවාද?

පනත්

රජයේ ඉඩම් ආඥාපනත	1947 අංක 8
ඉඩම් සංවර්ධන ආඥාපනත	1935 අංක 19
ශ්‍රී ලංකා මහවැලි අධිකාරි පනත	1979 අංක 23
රජයේ ඉඩම් ආඥාපනත	1947 අංක 8
ඉඩම් අත්පත් කරගැනීමේ පනත	1950 අංක 9

1. හැඳින්වීම

1978 වසරේ ස්ථාපිත මහවැලි සංවර්ධන අමාත්‍යාංශය යටතේ කඩිනම් කිරීමට යෙදුණු මහවැලි සංවර්ධන වැඩසටහනෙහි සියළු අංගයන් සම්බන්ධයෙන් භාරකාරිත්වය දැරීම උදෙසා පාර්ලිමේන්තු පනතක් යටතේ 1979 වසරේ දී ශ්‍රී ලංකා මහවැලි අධිකාරිය නිර්මාණය කෙරිණි. ප්‍රධාන සැලැස්මෙහි පළමු මූලික ව්‍යාපෘතිය වන පොල්ගොල්ල හැරවුම හා සමඟින් 1970 වසරේ පෙබරවාරි මස මහවැලි සංවර්ධන වැඩසටහන ඇරඹිණි. මෙම සංවර්ධන වැඩසටහන්වල ප්‍රතිඵලයන් ලෙස; කුඹුරු ඉඩම්වලට ජලය සැපයීම, ගොවි පවුල් නැවත පදිංචි කිරීම, නව නගර, ගම්මාන සහ කුඩා ජනපද පිහිටුවීම සහ මහවැලි ප්‍රදේශවල පුද්ගලයින් සඳහා අවශ්‍ය අධ්‍යාපනය, සෞඛ්‍යාරක්ෂණය, කෘෂි කාර්මාන්තය සහ ගොවි සහාය සේවා වැනි වැදගත් පහසුකම් සැපයීම සැලකිය හැක.

ඉඩම් සහ ඉඩම් පරිපාලනය මහවැලි සංවර්ධන වැඩසටහනේ ප්‍රධාන කාර්යය භාරයයි. මහවැලි වැඩසටහන තුළ පරිපාලන දිස්ත්‍රික්ක 13ක් සහ වාරිමාර්ග පද්ධති 14ක් ආවරණය කෙරේ. වියලි කලාපය තුළ, මහවැලි ප්‍රධාන සැලැස්ම හෙක්ටයාර 365,000 ක ප්‍රමාණයක හිමිකාරිත්වය දරයි. මහවැලියෙහි ජල සම්පත ගංගා ද්‍රෝණි හයක් මත රඳා පවතින අතර, මහවැලියෙහි ප්‍රධාන ව්‍යාපෘති වන්නේ වික්ටෝරියා වේල්ල, රන්ටැඹේ, පොල්ගොල්ල, රන්දෙණිගල්ල, කොත්මලේ සහ බෝවනැන්න ආදියයි. වියලි කලාපයෙහි ජලය සැපයිය හැකි ඉඩම් හෙක්ටයාර 101,000කට වැඩි ප්‍රමාණයකට ජලය සැපයීම මහවැලිය මඟින් පාලනය කරනු ලබයි.

වැඩසටහනෙහි ප්‍රධාන අරමුණු වී ඇත්තේ ආහාර නිෂ්පාදනය (ජල සැපයුම සහ කෘෂිකර්මය මෙන්ම රැකියා අවස්ථාවන්හි අනුරූපී ඉහළයාම හරහා), ජල විදුලිබලය උත්පාදනය, ඉඩම් නොමැතිවුවන්ට ඉඩම් ප්‍රදානය කිරීම සහ නිසි ගංවතුර පාලනයයි. වැඩසටහන වසර 35 කට අධික කාලයක් පුරා ක්‍රියාත්මක වෙනු ඇතැයි අපේක්ෂා කෙරේ.

මහවැලි පනත යටතේ සීමාකනය කරන ලද ප්‍රදේශවල වනාන්තර, වන ජීවිත, ජල සැපයුම, ගොවිජන සේවාවන් සහ කෘෂි කර්මය ඇතුළත්ව ඉඩම් පරිපාලනය මහවැලි අධිකාරියෙහි විෂය පථය යටතට ගැනේ.¹ මහවැලි අධිකාරියේ සංවර්ධන සේවා අංශයෙහි විශේෂ ඒකකයක් මඟින් ඉඩම්වලට අදාළ කරුණු පාලනය කරනු ලබයි.²

2. මහවැලි පනත යටතේ සීමාකනය කරනු ලැබිය හැක්කේ කුමන ප්‍රදේශ ද?

මහවැලි ගඟෙහි හෝ වෙනත් යම් ප්‍රධාන ගංගාවක ජල සම්පත් ආශ්‍රයෙන් සංවර්ධනය කරනු ලැබිය හැකි බවට අමාත්‍යවරයා විසින් විශ්වාස කරනු ලබන ඕනෑම ප්‍රදේශයක් (3(1) වගන්තිය, මහවැලි පනත)

¹ ලෝක බැංකුව, ‘ක්‍රමෝපාය නගර සංවර්ධන ව්‍යාපෘතිය (SCDP), ශ්‍රී ලංකාව’ (1993) 11<http://www.defence.lk/SCDP/ban/pdf/Social_Management_Framework/chapter_II.pdf>

² MASL, ‘වාර්ෂික වාර්තාව (2010) 49-53<http://www.parliament.lk/papers_presented/09112012/annual_report_mahaweli_authority_of_srilanka_2010.pdf>

3. එවැනි ප්‍රදේශ සීමාකනය කළ හැක්කේ කාටද ?

ජනාධිපතිවරයාගේ අනුමැතිය සහිතව, අමාත්‍යවරයාට (වර්තමානයේ දී, මහවැලි සංවර්ධන සහ පරිසර අමාත්‍යවරයා) (3(1) වගන්තිය)

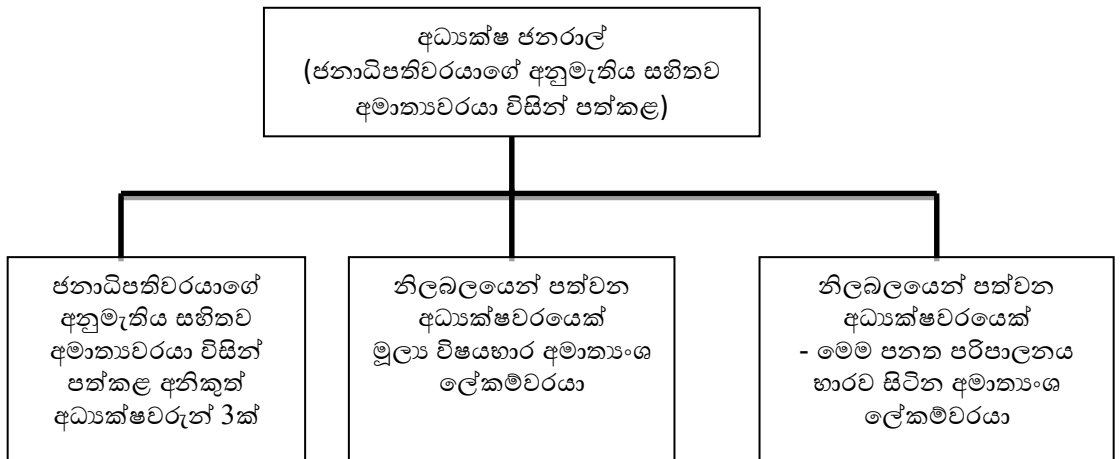
4. ප්‍රදේශ සීමාකනය කිරීම පිණිස අමාත්‍යවරයා විසින් අනුගමනය කළ යුතු ක්‍රියා පටිපාටිය කුමක්ද (3 (1),(2) වගන්තිය)?

මහවැලි අධිකාරියේ පාලනය යටතට පැමිණිය යුතු බවට අමාත්‍යවරයා විසින් තීරණය කරනු ලබන ප්‍රදේශ ඔහු විසින් ගැසට් නිවේදනයක පළකරනු ලබන දැන්වීමක් මගින් ප්‍රකාශයට පත්කළ යුතුය. හැඳින්වීමෙහි පහසුව තකා එවැනි ප්‍රදේශ මින්මතුවට “මහවැලි ප්‍රදේශ” ලෙස හඳුන්වනු ලබයි. එකී සෑම නියෝගයක්ම ‘සුදුසු පරිදි හැකි ඉක්මණින්ම’ පාර්ලිමේන්තුවෙහි අනුමැතිය සඳහා ඉදිරිපත් කළ යුතුයි. පාර්ලිමේන්තුව විසින් අනුමැතිය ලබා නොදෙන්නේ නම්, එකී ප්‍රතික්ෂේපිත දින සිට බලපාන පරිදි නියෝගය නිෂ්ප්‍රභා කරන ලද බවට/තව දුරටත් බලාත්මක නොමැති බවට සැලකේ. නමුත් අමාත්‍යවරයා විසින් මින්පෙර සිදුකරන ලද කිසිවකට මෙයින් අගතියක් සිදු නොවේ.

5. පාර්ලිමේන්තු අනුමැතිය ලබාදීමට පෙර වුවද මහවැලි අධිකාරිය මගින් සිදුකළ හැකි කාර්යයන් මොනවාද?

- කිසියම් විශේෂ ප්‍රදේශයකින් පිටත පිහිටි ඕනෑම කාර්යාලයක් හෝ ගබඩාවක් නඩත්තු කිරීම.
- මෙම පනත යටතේ එහි කාර්යභාරයන් ඉටුකිරීමෙහි ලා අවශ්‍ය වියහැකි එවැනි ඕනෑම කාර්යයක් කිසියම් විශේෂ ප්‍රදේශයකින් පරිබාහිරව ක්‍රියාත්මක කිරීම.

6. මහවැලි අධිකාරියේ සංයුතිය (4, 5 වගන්ති)



7. අධ්‍යක්ෂවරයෙක් වශයෙන් පත්කිරීමට හෝ ක්‍රියාකිරීමට සුදුසුකම් නොලබන පුද්ගලයින් කවුද ? (7 වගන්තිය)

- පාර්ලිමේන්තු මන්ත්‍රීවරයෙක් හෝ පළාත් පාලන අධිකාරියක සාමාජිකයෙක්.
- ශ්‍රී ලංකාවේ නීතිය හෝ වෙනත් රටක නීතිය යටතේ සිහි විකලත්වයෙන් පෙළෙතැයි දැන ගන්නා ලද හෝ ප්‍රකාශයට පත්කළ පුද්ගලයෙක්.
- ශ්‍රී ලංකාවේ නීතිය හෝ වෙනත් රටක නීතිය යටතේ වස්තූභංගත්වයට හෝ බංකොලොත්භාවයට පැමිණ ඇති බවට ප්‍රකාශ කරන ලදුව, අනාක්ෂිප්ත වස්තූභංගත්වයට හෝ බංකොලොත්භාවයට පත්වූ තැනැත්තෙක්.
- ශ්‍රී ලංකාවේ හෝ වෙනත් රටක කිසියම් අධිකරණයකින් පනවන ලද සිර දණ්ඩනයකට ලක්ව සිටින හෝ ලක්ව සිටි පුද්ගලයෙකු

8. අමාත්‍යවරයා විසින් සීමාකනය කරන ලද විශේෂ ප්‍රදේශවල (මහවැලි ප්‍රදේශ) ඉඩම්වලට අදාළව මහවැලි අධිකාරියේ කාර්යභාරය කුමක්ද? (12 වගන්තිය)

- ජලාශ ඉදිකිරීම සහ මෙහෙයවීම, ජල සැපයුම් බෙදාහැරීම් පද්ධතිය සහ විදුලිබල ශක්තිය උත්පාදනය සහ සැපයීම පිණිස සවිකිරීම් ආදිය ඇතුළත්ව මහවැලි ගඟ සංවර්ධන යෝජනාක්‍රමය සැලසුම් කිරීම සහ ක්‍රියාත්මක කිරීම (නීතියට අනුව සුදුසු අධිකාරියක සහයෝගීත්වය ඇතිව)
- කිසියම් විශේෂිත ප්‍රදේශයක පූර්ණ සහ සමෝධානික සංවර්ධනය සඳහා අනුබලදීම සහ එය සුරක්ෂිත කිරීම
- කිසියම් විශේෂිත ප්‍රදේශයක් තුළ කෘෂිකාර්මික නිෂ්පාදනය සහ රැකියා විභව්‍යානව ප්‍රශස්තීකරණය කිරීම සහ ඒ තුළ ආර්ථික සහ කෘෂිකාර්මික සංවර්ධනය ඇතිකිරීම සහ සුරක්ෂිත කිරීම.
- කිසියම් විශේෂිත ප්‍රදේශයක් ඇතුළත භෞතික පරිසරය සුරක්ෂිත කිරීම සහ පවත්වාගෙන යාම.
- කිසියම් විශේෂිත ප්‍රදේශයක ආර්ථික සහ කෘෂිකාර්මික සංවර්ධනයෙහි අභ්‍යන්තරිකව මෙන්ම බාහිරව ද පෞද්ගලික ප්‍රාග්ධනයෙහි සහභාගීත්වය ප්‍රවර්ධනය කිරීම සහ සුරක්ෂිත කිරීම.

9. අමාත්‍යවරයා විසින් සීමාකනය කරන ලද විශේෂ ප්‍රදේශවල ඉඩම්වලට අදාළව මහවැලි අධිකාරියේ බලතල මොනවාද? (13 වගන්තිය)

කිසියම් විශේෂිත ප්‍රදේශයක ඉඩම්වල පුද්ගලයින් පදිංචි කිරීම, ගොවිබිම් හා දේපළ ප්‍රවර්ධනය, සහාය දීම සහ ආරක්ෂා කිරීම

පදිංචිකිරීම, ගොවිතැන් කටයුතු හෝ එසේත් නොමැතිනම් එවැනි ඕනෑම ඉඩමක්, ගොවිපලක් සහ දේපලක් හෝ එසේ කිරීම සඳහා කැමැත්තක් ඇති පුද්ගලයින්ගේ වියදම් සිදුකිරීම, අතිකාල සපයාදීම සහ ගෙවීම හෝ දායකත්වය ලබාදීම සහ වෙනත් අයුරකින් සහාය දැක්වීම

අවශ්‍ය කරනු ලබන හෝ ඒ හා සම්බන්ධිත එවැනි සියළුම පියවර ගැනීම.

10. මහවැලි අධිකාරියේ කාර්ය සඳහා අවශ්‍ය කරනු ලබන ඉඩම් අත්පත් කර ගැනීමේ ක්‍රියා පටිපාටිය කුමක්ද?

ඉඩම් අත්පත් කරගැනීමේ පනතෙහි දක්වා ඇති ක්‍රියා පටිපාටියට අනුව, අධිකාරිය සඳහා ඉඩම්/අයිතිය අත්පත්කරගැනීමට රජයට හැකිය (21(1) වගන්තිය).

11. ඉඩම් අත්පත් කරගැනීමේ පනතෙහි සඳහන් කිසිවකට පටහැනි නොවී මහවැලි අධිකාරිය වෙනුවෙන් සිදුකරනු ලබන අත්පත් කරගැනීම් සඳහා අදාළවන විධිවිධාන මොනවාද?

මහවැලි ප්‍රදේශයක (විශේෂිත ප්‍රදේශයක) ඉඩම් අත්පත් කර ගැනීම පිණිස අවශ්‍යතාවයක් පවතින විට, ඉඩම් අත්පත් කරගැනීමේ පනත යටතේ එවැනි ඉඩමක් අත්පත් කර ගත හැක. ඉඩම් අත්පත් කර ගැනීමේ පනත යටතේ වන ක්‍රියාදාමය පිළිපැදිය යුතු අතර, ඉඩම් අත්පත් කර ගනු ලබන පොදු කාර්යය සියළුම නිවේදනයන්හි අන්තර්ගත විය යුතුයි. ඉඩම් අත්පත් කර ගැනීමේ පනත යටතේ, ඉඩම් අත්පත් කරගනු ලැබූ විට, සහ මහවැලි ප්‍රදේශයක් (එනම් 23(2) වගන්තිය යටතේ ගැසට් නිවේදන පත්‍රයෙහි පළ කරන ලද නියෝගයක් මඟින් විශේෂිත ප්‍රදේශයක් ලෙස ප්‍රකාශයට පත්කළ) ප්‍රකාශයට පත්කරන ලද දින සිට වසර 3ක් ඇතුළත, එම ඉඩම අත්පත් කර ගැනීම සඳහා වන අදහස පිළිබඳව මහජන දැන්වීමක් (ඉඩම් අත්පත් කර ගැනීමේ පනතින් අවශ්‍ය කරන පරිදි) පළකල පසු, මහවැලි අධිකාරිය විසින් අනුගමනය කළ යුතු යම් යම් ක්‍රියා පටිපාටීන් පවතී.

- ඉඩම් සඳහා වන්දි ගෙවීම : ඉඩමක් අත්පත් කරගත් විට ඒ සඳහා වන්දි ගෙවිය යුතු වේ. ඉඩමෙහි වෙළඳපල වටිනාකමට වන්දි මුදල සමාන විය යුතුය.
- ඉඩම්වල වෙළඳපල වටිනාකම නිර්ණය කිරීම: ඉඩමෙහි වෙළඳපල වටිනාකම

අධිකාරිය සඳහා කිසියම් විශේෂිත ප්‍රදේශයක ඇති ඉඩම් අනිවාර්යයෙන් අත්පත් කරගැනීම

“23 (1) කිසියම් විශේෂිත ප්‍රදේශයක යම් ඉඩමක් (හෝ කිසියම් ඉඩමක් අයිතියක්) අධිකාරියක කාර්යයක් සඳහා අවශ්‍ය කරනු ලබන්නේ නම්, එම ඉඩම (හෝ අයිතිය) රජය විසින් ඉඩම් අත්පත් කර ගැනීමේ පනත යටතේ අධිකාරිය වෙනුවෙන් අත්පත් කරගත හැකි අතර, එකී පනතෙහි විධිවිධාන (2) වන උප වගන්තියෙහි දක්වා ඇති වෙනත් ආකාරයකින් සුරක්ෂිත කර ඇති) එම ඉඩම හෝ අයිතිය අත්පත් කර ගැනීමේ කාර්යය සඳහා අදාළ වනු ඇත.

(2) අධිකාරියෙහි යම් කාර්යයක් සඳහා ඉඩම් අත්පත් කර ගැනීමේ පනත යටතේ කිසියම් විශේෂිත ප්‍රදේශයක යම් ඉඩමක් හෝ යම් ඉඩමක කිසියම් අයිතියක් අත්පත් කර ගැනීමට අවශ්‍ය වූ විටක, සහ එවැනි යම් විශේෂිත ප්‍රදේශයක් ප්‍රකාශයට පත් කරමින් නියෝගයෙහි 4 (1) වගන්තිය යටතේ ගැසට් නිවේදනයෙහි දිනයේ සිට ආරම්භව වසර තුනක් ඇතුළත ඕනෑම අවස්ථාවක එම පනතින් අවශ්‍ය කරන පරිදි එකී ඉඩම හෝ අයිතිය අත්පත් කර ගැනීමේ අදහස පිළිබඳව දැන්වීමක් පළකරන ලදුව, එම පනතේ කිසිවකට පටහැනි නොවී, එම ඉඩම හෝ අයිතිය සම්බන්ධයෙන් ගෙවිය යුතු වන්දි ප්‍රමාණය තීරණය කිරීමේ කාර්යය සඳහා පහත සඳහන් විධිවිධාන අදාළ වනු ඇත.:

(අ) ඉඩමක වෙළඳපල වටිනාකම එම ඉඩම අත්පත් කරගත් අවස්ථාවේ පැවති තත්ත්වයට සමාන නම් එවැනි නියෝගයක දිනයක පැවති වෙළඳපල වටිනාකමට වන බවට සලකනු ලබන අතර, එවැනි දිනයකට පසුව එකී ඉඩමට බලපානු ලැබූ සඳහා වශයෙන් සිදුකරනු ලැබූ වැඩි දියුණු කිරීමක් පවතී නම්, සාධාරණ ප්‍රමාණයකින් මිළ ඉහල යෑම සිදු වේ.;

(ආ) එවැනි නියෝගයක දිනයක දී ඉඩමෙහි වෙළඳපල වටිනාකම නිර්ණය කිරීමේ දී, කිසියම් සංවර්ධන කාර්යයකින් හෝ මෙම පනත ක්‍රියාවේ යෙදවීමේ දී සිදුකරන අනිකුත් මෙහෙයුම් මඟින් සෘජුව හෝ වක්‍රව උපවිත විය හැකි, යම් ප්‍රතිලාභයක් හෝ වටිනාකම ඉහළයාමක්, හෝ උපවිත වෙනැයි සැලකිය හැකි යම් ප්‍රතිලාභයක් හෝ වටිනාකමෙහි ඉහළයාමක් සැලකිල්ලට ගනු නොලබයි. ”.

යනු නියෝගයේ දිනට ඉඩමට තිබිය හැකිව තිබූ වෙළඳපල වටිනාකමට (ඉඩම අත්පත් කර ගන්නා අවස්ථාවේ පැවති තත්ත්වයටම සමාන තත්ත්වයේ පවතින්නේ නම්), නියෝගයේ දිනට පසුව එවැනි ඉඩමකට බලපානු ලබන, සඳහා වශයෙන් සිදුකළ වැඩිදියුණු කිරීම් හේතුවෙන් සාධාරණ අගයකින් වැඩිවන ලදුව වන වටිනාකම වේ. එබැවින්, නියෝගයට පසුව, සඳහා වශයෙන් යුතුව, ඔබ ඉඩමෙහි ගොඩනැගීමක් හෝ වැඩි දියුණු කිරීමක් සිදුකර තිබේ නම්, එකී විශේෂිත වැඩි දියුණු කිරීම සඳහා අතිරේක වන්දි මුදලක් ලබා ගැනීමට හැකිය.

- ඉඩමෙහි වෙළඳපල වටිනාකම තීරණය කිරීමේ දී, මහවැලි අධිකාරිය විසින් සිදුකරන ලද කිසිදු වැඩි දියුණු කිරීමක් හෝ සංවර්ධනයක් සැලකිල්ලට ගනු නොලැබේ. මහවැලි අධිකාරියේ කාර්යය හෝ මෙහෙයුම්වලට සෘජුවම හෝ වක්‍රව සම්බන්ධ ප්‍රතිලාභය සම්බන්ධ අපේක්ෂාවක්, හෝ වියහැකි වටිනාකම ඉහළයාමක් පවා, ඉඩමෙහි වෙළඳපල වටිනාකම තක්සේරු කිරීමේ දී සැලකිල්ලට ගනු නොලබයි.

12. මහවැලි අධිකාරියට මහවැලි ප්‍රදේශවල ඇති ඉඩම්වල හිමිකාරිත්වය ලබාගත හැක

මහවැලි අධිකාරියට එහි කාර්යය සඳහා විශේෂිත ප්‍රදේශවල පිහිටි ඉඩම්, ඉඩම් අත්පත් කරගැනීමේ පනතෙහි නිරූපනය කර ඇති ක්‍රියා පටිපාටිය අනුගමනය කිරීමකින් තොරව හිමිකරගත හැක.

12.1 එසේ ඉඩම් හිමිකර ගැනීම සඳහා ඔවුන් විසින් අනුගමනය කළ යුතු ක්‍රියා පටිපාටිය කුමක්ද?

පළමු පියවර - 24(1) වගන්තිය ප්‍රකාරව, පහත දෑ සඳහන් කරමින් මහවැලි අධිකාරිය නිවේදනයක් පලකළ යුතුය.

- අදාළ ඉඩමෙහි සහ විශේෂිත ප්‍රදේශයක පිහිටා ඇති එහි කොටස පිළිබඳ විස්තරය.
- එවැනි ඉඩමක කිසියම් අයිතිවාසිකමක්, හිමිකමක් හෝ අයිතියක් සඳහා ඉල්ලුම් කරන සෑම පුද්ගලයෙක්ම ස්වකීය ඉල්ලීම ලිඛිතව මහවැලි අධිකාරිය වෙත ඉදිරිපත් කිරීම වඩා සුදුසු බව (ඉදිරිපත් කළ යුතු බව) .
- ඉල්ලීම ඉදිරිපත් කළයුතු කාල සීමාව.

නිවේදනය,

- ගැසට් නිවේදනයෙහි පළකල යුතුය.
- අවම වශයෙන් සිංහල භාෂාවෙන් එක් පුවත්පතක සහ එක් පුවත්පතක දෙමළ භාෂාවෙන් පලකළ යුතුය.
- නිවේදනයෙහි විස්තර කර ඇති පරිදි විශේෂිත ප්‍රදේශයක එවැනි කොටසක පැහැදිලිව පෙනෙන ස්ථානයක, අධිකාරියෙහි නියෝගයන්ට අනුකූලව ප්‍රදර්ශනය කළ යුතුය.

දෙවන පියවර - ඉඩම වෙනුවෙන් සිදුකළ සියළුම ඉල්ලීම්වල වලංගුභාවය හෝ වලංගු නොවන බව සම්බන්ධයෙන් නිසි විමර්ශනයක් මහවැලි අධිකාරිය විසින් සිදුකළ යුතුය.

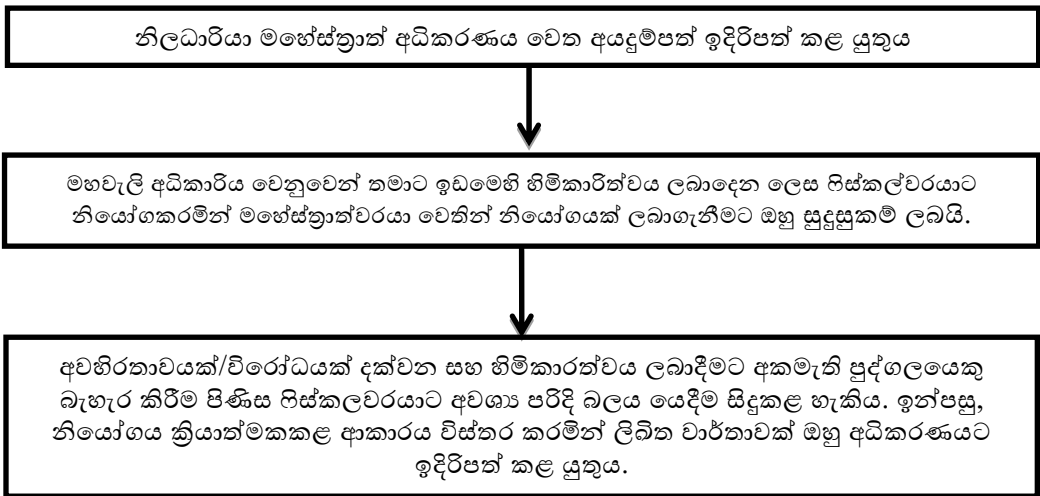
තෙවන පියවර - නිසි විමර්ශනයකට පසුව, සියළුම ඉල්ලීම් වලංගු නොවන බවට මහවැලි අධිකාරිය විසින් නිගමනය කළ අවස්ථාවක, අමාත්‍යවරයාගේ අනුමැතිය ඇතිව ඔවුන්ට එම ඉඩම් හිමිකර ගැනීමට හැකියාව ඇති අතර, එහි සිදුකළ යුතු ඕනෑම කාර්යයක් කිරීමට හැකියාව ඇත.

☆ බලපෑම එසේ හිමිකරගත් ඉඩමක් කිසිදු අවහිරතාවයකින් තොරව නිසැකවම මහවැලි අධිකාරිය සතු වන බැවින්, එවැනි හිමිකර ගැනීමක් ඉඩම් අත්පත් කරගැනීමකට සමාන වේ (25(1) වගන්තිය). කෙසේ වෙතත්, හිමිකාරිත්වය ලබා ගැනීමක දී වන පොදු කාර්යය අනාවරණය කිරීමේ අවශ්‍යතාවයක් නොමැති පරිපාටිමය වෙනස්කම් පවතී. ඉල්ලීම් සහිත පාර්ශ්වයන්ට වන්දි ගෙවීමේ වගකීමට අධිකාරිය යටත් නොවේ.

12.2 එවැනි ඉඩම්වල හිමිකාරිත්වය ලබාගත හැක්කේ කාටද?

ශ්‍රී ලංකා මහවැලි අධිකාරිය වෙනුවෙන් හිමිකාරිත්වය ලබා ගැනීම පිණිස ලිඛිත අවසරය ලබාදුන් පුද්ගලයෙකුට පමණක් ඉඩම් හිමිකර ගත හැක..

12.3 හිමිකාරිත්වය ලබාගැනීම පිණිස බාධාවක් හෝ සීමා කිරීමක් පවතින විට මහවැලි අධිකාරිය වෙනුවෙන් ක්‍රියා කරන පුද්ගලයෙකු අනුගමනය කළ යුතු ක්‍රියා පරිපාටිය කුමක්ද?



12.4 ස්වකීය අයිතිවාසිකම්, හිමිකම් හෝ බුක්තිය මහවැලි අධිකාරිය විසින් අත්පත්කර ගන්නා ලද පුද්ගලයෙක් සඳහා ඇති ප්‍රතිකර්ම මොනවාද?

එවැනි අයිතිවාසිකමක්, හිමිකමක් හෝ අයිතියක් ප්‍රකාශයට පත්කිරීම සඳහා අධිකාරියට එරෙහිව නිසි අධිකරණයක, එනම්, දිසා අධිකරණයෙහි නඩුවක් ගොනු කිරීමට ඔහුට හැකි අතර, එනී ඉඩම් වෙනුවෙන් අධිකාරියෙන් වන්දි ඉල්ලා සිටීමට හැකියාව ඇත (25(3) වගන්තිය).

මෙම අවස්ථාවන්හි දී ඉඩම් අත්පත් කරගැනීමේ පනතට අනුව වන්දි මුදල තක්සේරු කරනු ඇත. කෙසේ වෙතත්, ප්‍රදේශය මහවැලි ප්‍රදේශයක් ලෙස ප්‍රකාශයට පත්කළ දින සිට වසර 3ක් ඇතුළත මහවැලි අධිකාරිය විසින් ඉඩමෙහි හිමිකම් ලබාගත් අවස්ථාවක (එනම් 3(1) වගන්තිය යටතේ

මහවැලි අධිකාරිය
දේපලවල භාරකාරීත්වය
දරා සිටින්නන්

මහජනතාව වෙනුවෙනි
- සීමාසහිත පරිසර පදනම
එදිරිව ශ්‍රී ලංකා මහවැලි

අධිකාරිය - ශ්‍රී ලංකා
ශ්‍රේෂ්ඨාධිකරණය ශ්‍රේ.
අධි. (FR) අංක. 459/08
(17-06-2010)

නියෝගය), 23(2) වගන්තියෙහි අන්පත් කරගැනීමේ ක්‍රියාවලිය යටතේ ඉහත සඳහන් කර ඇති ව්‍යතිරේකයන් අදාළ වනු ඇත (25(5) වගන්තිය)

13. 'විශේෂිත ප්‍රදේශ'වල ඉඩම් අත්සතු කිරීම සම්බන්ධයෙන් මහවැලි අධිකාරිය සතු බලතල මොනවාද?

ඉඩම් සංවර්ධන ආඥාපනත සහ රජයේ ඉඩම් ආඥාපනත/ආණ්ඩුවෙහි ඉඩම් ආඥාපනත යටතේ 'විශේෂිත ප්‍රදේශ'වල ඉඩම් අත්සතු කිරීමේ බලය මහවැලි අධිකාරිය සතුවය. මක් නිසාද යත්, මහවැලි අධිකාරියට පනතෙහි ආ උපලේඛණය යටතේ දක්වා ඇති බලතල සහ එහි දක්වා ඇති ඉඩම් සංවර්ධන ආඥාපනත සහ රජයේ ඉඩම් ආඥාපනත යටතේ ඇති බලතල ක්‍රියාත්මක කිරීමට මහවැලි අධිකාරියට හැකි බව මහවැලි අධිකාරි පනතෙහි 22 වගන්තිය මගින් දක්වා ඇති බැවිණි. (සීමාසහිත පරිසර පදනම එරෙහිව එම්ඒඑස්එල් හි 7 -9 පිටුවල පිපී රත්නායක විනිසුරු තුමන් විසින් මෙම තර්කය ඉදිරිපත් කර ඇත³).

22අ වගන්තිය යටතේ, ඉඩම් සංවර්ධන ආඥාපනතෙහි සහ රජයේ ඉඩම් ආඥා පනතෙහි සඳහන් කාර්යභාරයන්ට අදාළව 'විශේෂිත ප්‍රදේශ' සම්බන්ධයෙන් විශේෂ බලතල මහවැලි පනත පරිපාලනය කරනු ලබන අමාත්‍යවරයා සතුව ඇත.

කෙසේවෙතත්, මහවැලි අධිකාරියෙහි ක්‍රියාවන් සඳහා මහජන භාරකාර සිද්ධාන්තය අදාළවන බවත් ඔවුන්ට ස්වකීය බලතල ක්‍රියාවෙහි යෙදවිය හැක්කේ මහවැලි අධිකාරියෙහි කාර්යභාරයන් වැඩි දියුණුකරලීම සඳහා පමණක් බවත් ශ්‍රේෂ්ඨාධිකරණය විසින් පිළිගෙන ඇත.⁴ උදාහරණයක් ලෙස තාර්කනික හෝ සාධාරීකරණය කළහැකි පදනමක් සැලසීමකින් තොරව ඔවුන්ට 'ජලාශවල රක්ෂිත ඉඩම්' අත්සතුකිරීමට සහ 'ඉදිකිරීම සඳහා අවසරලබාදීම' සිදුකිරීමට නොහැකිය.⁵

³ SC (FR) No. 459/08 (17-06-2010)

⁴Ibid 17.

⁵Ibid 18.

සටහන්

නීතිය හා සමාජ භාරය 1982 දී ශ්‍රී ලංකාවේ, කොළඹ ස්ථාපනය කරන ලද ලාභ ඉපයීම පරමාර්ථ කර නොගත් සංවිධානයකි. එය සිවිල් හා දේශපාලන අයිතිවාසිකම්; සමාජ, ආර්ථික හා සංස්කෘතික අයිතිවාසිකම් සහ ගැටුම්කාරී තත්ත්වය තුළ පවතින මානව හිමිකම් යන වැඩ සටහන් තුන පෙරදැරි කරගත් ප්‍රලේඛනයන්, පර්යේෂණ සහ උපදේශාත්මක වැඩ සටහන් හා සම්බන්ධව ක්‍රියා කරනු ලබයි. 'නීතිය හා සමාජ භාර මාසික සඟරාව' හා 'ශ්‍රී ලංකාවේ මානව හිමිකම් තත්ත්වය' යන ප්‍රකාශනයන් මෙහි නියත ප්‍රකාශනයන්ට අයත්වේ. නීතිය හා සමාජ භාරය මානව හිමිකම් හා සංවර්ධනය සඳහා ආසියානුවන් (FORUM-ASIA) සහ මානව හිමිකම් සඳහා ආසියානුවන් (SAHR) යන කලාපීය ජාල වලද සාමාජිකයෙකි.



දුරකථන: +94112691228, +94112684845, +94112684853

ලිපිනය : 3, කින්සි ටෙරසය, කොළඹ 8, ශ්‍රී ලංකාව.

ඊ මේල් : lst.escrprogram@gmail.com

වෙබ් අඩවිය : www.lawandsocietytrust.org

ෆැක්ස් : +94112686843